

CGM-WORKING PAPERS

Immigranten en lokale arbeidsmarkt

Vreemdelingen in Den Haag, Leiden, Deventer en Alkmaar
(1920-1940)

Leo Lucassen & Floris Vermeulen

Centrum voor de *G*eschiedenis van *M*igranten

CGM Working Paper 1

ISSN: 1389-6466

Copyright: 1999 Leo Lucassen en Floris Vermeulen

Niets in deze uitgave mag worden vermenigvuldigd en/of openbaar gemaakt door middel van druk, fotokopie of op welke andere wijze dan ook, zonder voorafgaande schriftelijke toestemming van de uitgever.

De working-papers van het **Centrum voor de Geschiedenis van Migranten** staan onder redactie van: prof. C. Groenendijk (KUN), dr. W. Willems (UvA) en prof. E. Zürcher (UL). Met deze reeks working-papers wil het CGM publicatie van onderzoek op het terrein van historische migratie studies stimuleren. Het doel van de papers is in de eerste plaats het uitlokken van reacties op lopend onderzoek. Nadere informatie kan worden ingewonnen bij dr. Wim Willems, p/a Imes, Rokin 84, 1012 KX Amsterdam (willems@pscw.uva.nl).

Immigranten en lokale arbeidsmarkt

Vreemdelingen in Den Haag, Leiden, Deventer en Alkmaar
(1920-1940)

Leo Lucassen & Floris Vermeulen

Centrum voor de *G*eschiedenis van *M*igranten

Inhoud

1: Inleiding p. 1

Probleemstelling p. 1

Bronnen p. 3

2: Vreemdelingenregistraties en de rol van gemeentelijke politiekorpsen p. 5

3: De representativiteit van vreemdelingenregistraties p. 10

Fluctuaties p. 10

Omvang p. 15

Nationaliteit p. 17

Conclusie p. 18

4: Economische en politieke determinanten van de migratie in het interbellum p. 19

Economie p. 19

Politiek p. 21

5: De samenstelling van de vreemdelingenpopulaties en hun relatie met de lokale gelegenheidsstructuur p. 25

Vreemdelingen in Nederland omstreeks 1930 p. 25

Arbeidsmarkt en seksesegregatie

Geografische verdeling

Vreemdelingen op de arbeidsmarkt in Den Haag, Leiden, Deventer en Alkmaar p. 28

De invloed van de plaatselijke economische gelegenheidsstructuur p. 31

6: Conclusie p. 36

Bijlagen

1 Inventarisatie van bewaard gebleven vreemdelingenregisters in Nederland over de periode 1918-1940 p. 39

2 In- en uitschrijvingen in Nederlandse bevolkingsregisters van personen komend uit en gaande naar het buitenland en de koloniën (1926-1937) p. 40

3 Correlaties tussen de jaarlijkse registraties van Duitse immigranten en de werkloosheidscijfers in Nederland en Duitsland (1920-1938) p. 45

4 Onderbouwing van de gereconstrueerde beroepsstructuur van Leiden, Deventer en Alkmaar in 1930 p. 47

5 Opzet van de steekproeven p. 53

6 De verdeling van muzikanten over de vier steden p. 56

Bronnen en literatuur p. 59

Over het Centrum voor de Geschiedenis van Migranten en het NWO-Pionierproject 'Immigratie in Nederland 1860-1960' p. 62

Lijst van grafieken en tabellen

Grafieken

- 1: Jaarlijkse inschrijvingen van vreemdelingen in Den Haag, Leiden, Deventer en Alkmaar (1920-1940) p. 11
- 2: Verloop van de jaarlijkse inschrijvingen in Nederlandse bevolkingsregisters van personen komend uit het buitenland, afgezet tegen de inschrijving van vreemdelingen in Den Haag, Leiden, Deventer en Alkmaar (1926-1937) p. 13
- 3: De buitenlandse beroepsbevolking in Den Haag, Leiden, Deventer en Alkmaar (1920-1939) p. 14
- 4: Vreemdelingen in de dienstensector in Den Haag, Leiden, Deventer en Alkmaar (1920-1939) p. 14
- 5: Vreemdelingen in de nijverheidssector in Den Haag, Leiden, Deventer en Alkmaar (1920-1940) p. 15
- 6: Werkloosheidspercentages in Duitsland en Nederland (1920-1940) p. 20
- 7: Jaarlijkse inschrijving van joodse vreemdelingen in Leiden (1930-1940) p. 22
- 8: Vreemdelingen zonder beroep in Den Haag, Leiden, Deventer en Alkmaar (1920-1939) p. 23

Tabellen

- 1: Absolute aantal ingeschreven vreemdelingen in Den Haag en Leiden, 1925-1930 p. 11
- 2: Percentage vreemdelingen op de totale bevolking in Den Haag, Leiden, Deventer en Alkmaar omstreeks 1930 volgens de Volkstelling en op grond van de vreemdelingenregisters p. 16
- 3: Nationaliteit van vreemdelingen in Den Haag, Leiden, Deventer en Alkmaar (1920-1930) vergeleken met de verdeling over Nederland op 31-12-1930 p. 18
- 4: Relatieve verdeling van vreemdelingen over de beroepsbevolking in Nederland in 1930 p. 26
- 5: Relatieve verdeling van mannelijke Nederlanders en vreemdelingen over de belangrijkste subsectoren van de nijverheid p. 26
- 6: Relatieve verdeling van vreemdelingen over de sectoren verkeer en vrije beroepen in 1930 p. 27
- 7: Percentage vreemdelingen per provincie p. 27
- 8: Procentuele verdeling van Nederlanders en vreemdelingen over Nederlandse gemeenten in 1930 p. 28
- 9: De beroepsstructuur van vreemdelingen in Den Haag, Leiden, Deventer en Alkmaar, 1921-1940 p. 28
- 10: De beroepsstructuur van vreemdelingen in Den Haag, Leiden, Deventer en Alkmaar, 1921-1930 p. 29
- 11: De beroepsstructuur van vreemdelingen in Leiden, Deventer en Alkmaar, 1931-1940 p. 30
- 12: De beroepsbevolking in de vier grote steden op 31 december 1930 p. 31
- 13: De beroepsstructuur van Den Haag, Leiden, Deventer en Alkmaar in 1930 p. 32
- 14: Aantal hotels, cafés en restaurants in Den Haag, Leiden, Deventer, Alkmaar en Amsterdam op 31-12-1930 p. 33
- 15: De verdeling van de beroepsbevolking in de nijverheid in Den Haag, Leiden, Deventer en Alkmaar in 1930 p. 34
- 16: Vreemdelingen in de nijverheid in Den Haag, Leiden, Deventer en Alkmaar (1921-1930) p. 34
- 17: Inschrijvingen in het bevolkingsregister van personen, gekomen uit de koloniën en het buitenland (1926-1937) p. 40
- 18: Uitschrijvingen uit het bevolkingsregister van personen, vertrokken naar de koloniën en het buitenland (1926-1937) p. 40
- 19: Inschrijvingen in de bevolkingsregisters van Amsterdam, Rotterdam, Den Haag en Utrecht van personen, gekomen uit de koloniën en het buitenland (1926-1937) p. 41
- 20: Uitschrijvingen uit de bevolkingsregisters van Amsterdam, Rotterdam, Den Haag en Utrecht van personen, vertrekkend naar de koloniën en het buitenland (1926-1937) p. 43
- 21: Correlaties tussen de registratie van Duitsers in Den Haag en de werkloosheid in Duitsland p. 45
- 22: Correlaties tussen de registratie van Duitsers in Den Haag en de werkloosheid in Nederland p. 45
- 23: Correlaties tussen de registratie van Duitsers in Leiden en de werkloosheid in Duitsland p. 45
- 24: Correlaties tussen de registratie van Duitsers in Leiden en de werkloosheid in Nederland p. 45
- 25: Correlaties tussen de registratie van Duitsers in Deventer en de werkloosheid in Duitsland p. 46
- 26: Correlaties tussen de registratie van Duitsers in Deventer en de werkloosheid in Nederland p. 46

- 27:** Correlaties tussen de registratie van Duitsers in Alkmaar en de werkloosheid in Duitsland p. 46
- 28:** Correlaties tussen de registratie van Duitsers in Alkmaar en de werkloosheid in Nederland p. 46
- 29:** Percentage mannen en vrouwen op de totale beroepsbevolking werkzaam in de sectoren vrije beroepen, onderwijs en huiselijke diensten in de vier grote steden in 1930 p. 48
- 30:** De economische structuur van Leiden, Deventer en Alkmaar in 1930, ongecorrigeerd p. 49
- 31:** Het aandeel van de sector huiselijke diensten in de vrouwelijke beroepsbevolking in 1909 en 1930 p. 50
- 32:** De economische structuur van Leiden, Deventer en Alkmaar in 1930, gecorrigeerd voor de vrouwelijke beroepsbevolking in Deventer en Alkmaar p. 50
- 33:** De economische structuur van Leiden, Deventer en Alkmaar in 1930, gecorrigeerd voor de ondertelling in Leiden p. 51
- 34:** De beroepsstructuur van Den Haag, Leiden, Deventer en Alkmaar in 1930 p. 52
- 35:** Percentage vreemdelingen in de subsector vermaak in Den Haag, Leiden, Deventer en Alkmaar (1926-1930) p. 56
- 36:** Herkomst en bestemming binnen Nederland van muzikanten en artiesten in Leiden 1927-1940 p. 57
- 37:** Buitenlandse en Nederlandse musici in een aantal grote steden omstreeks 1930 p. 58

1: Inleiding¹

De periode tussen de twee wereldoorlogen is bijzonder interessant voor de Nederlandse migratiegeschiedenis. Net als in Frankrijk en België, nam de immigratie na 1918 sterk toe, terwijl die naar de Verenigde Staten terzelfdertijd drastisch afnam. Hoewel het opdrogen van de voordien ongekend hoge immigratie naar de V.S. niet los kan worden gezien van de strenge anti-immigratiewetgeving, is inmiddels duidelijk dat vanaf het einde van de jaren twintig de verslechtering van de Amerikaanse arbeidsmarkt een minstens zo'n belangrijke rol heeft gespeeld.² De invloed van economische factoren op het verloop van de migratie is ook in Europa aanwijsbaar. Zo zien we gedurende de jaren twintig een omvangrijke arbeidsmigratie van landen met een zwakke economie in het Zuiden en Oosten naar Noord-West Europa, waar de economische situatie veel gunstiger was. Deze migratie zette zich door tot het begin van de jaren dertig, toen de mondiale crisis er een abrupt einde aan maakte.

Verreweg de grootste vraag naar buitenlandse arbeiders deed zich in Frankrijk voor, waar werkgevers in de landbouw en de industrie in georganiseerd verband miljoenen vreemdelingen (uit Polen, Spanje en Italië) aantrokken.³ In Nederland was nauwelijks sprake van een dergelijke werving, maar ook hier groeide het aantal arbeidsmigranten, vooral uit Duitsland, na 1918 in snel tempo. Over het precieze hoe en waarom van deze migratie weten we nog betrekkelijk weinig. Hetzelfde geldt voor de vraag in hoeverre de structuur van de lokale arbeidsmarkten de samenstelling van de immigrantenpopulatie heeft bepaald. We beschikken weliswaar over een aantal studies over bepaalde groepen immigranten, zoals Chinezen, zigeuners, Italianen, joodse vluchtelingen, buitenlandse mijnwerkers en Duitse dienstboden, maar die bestrijken maar een deel van de totale immigratie.⁴ Bovendien zijn de meeste historici geïnteresseerd in uitsluiting, discriminatie, etniciteit en (etnische) identiteit en minder in economische aspecten.

Een beter aanknopingspunt voor het thema van dit working-paper vormen recentelijk verschenen studies die ingaan op de wederwaardigheden van immigranten in Leiden, Den Haag en Rotterdam.⁵ Anders dan in de groepsgerichte studies wordt hier de totale immigratie in een bepaald tijdvak samenhangend bestudeerd en in verband gebracht met de mogelijkheden die de lokale samenleving aan migranten bood. Wij bouwen op dit werk voort, maar willen ook een stap verder zetten door de migratie naar Den Haag, Leiden, Deventer en Alkmaar met elkaar te vergelijken. Zodoende hopen wij specifieke van algemene factoren te kunnen onderscheiden en meer inzicht te krijgen in het migratieproces.

Probleemstelling

Deze werkwijze sluit allereerst aan bij buitenlandse studies die ingaan op de economische determinanten van migratie. Hierin wordt benadrukt dat (arbeids)migratie voor een groot deel wordt verklaard door economische factoren, zoals de verschillen in loonhoogte en werkgelegenheid tussen de zendende en de ontvangende landen. Zo stellen Hatton en Williamson dat we ons niet geïsoleerd moeten concentreren op push dan wel pull factoren, maar deze in hun onderlinge samenhang moeten bestuderen.⁶ Anderen, zoals Gould,

¹ Met dank aan Annemarie Cottaar, Corrie van Eijl, Cees Groenendijk, Clé Lesger en Wim Willems voor hun uitgebreide commentaar op een eerdere versie.

² Gemery 1994.

³ Zie voor Frankrijk Cross 1983, Noiriël 1988 en Sicsic 1994.

⁴ Voor een overzicht zie Lucassen & Penninx 1994 en Cottaar et al. 1998. Zie ook Lucassen & van der Harst 1998 en de reactie van Henkes (1998) daarop.

⁵ Cottaar 1998, Van der Harst & Lucassen 1998, en Van de Laar et al. 1998. In 2000 verschijnt een boek van Geertje Mak over vreemdelingen in Overijssel, waarin ook een aantal steden centraal staan.

⁶ Hatton & Williamson 1994: p. 13.

benadrukken dat voor een goed begrip van migratiebewegingen de nationale staat als analyse-eenheid vaak te grof is en het van groot belang is om gegevens te zoeken die een differentiatie naar regio en beroep mogelijk maken.⁷

Deze aansporing brengt ons bij een tweede soort van studies waarin het lokale niveau centraal staat en waarin de rol van netwerken van migranten veel beter uit de verf komt. Een goed voorbeeld is het boek *Insecure prosperity* van Ewa Morawska over het vestigingsproces van Oost-Europese joden in het Amerikaanse stadje Johnstown in de eerste helft van de twintigste eeuw. Hierin tracht zij de specifieke samenstelling van de joodse immigranten, die hoofdzakelijk uit kleine winkeliers en venters bestond, deels te verklaren door de lokale gelegenheidsstructuur in deze door zware industrie gedomineerde stad.⁸ Hun sociaal-economisch, maar ook cultureel en religieus profiel blijkt nogal af te wijken van dat van joodse immigranten die in dezelfde periode vanuit Europa naar grote steden als New York, Boston en San Francisco zijn vertrokken. Niet alleen zijn de gemeenschappen daar veel groter, ze maken er ook een veel snellere sociale mobiliteit door, terwijl het assimilatieproces er eveneens vlotter verloopt. Uit deze vergelijking van joodse migranten in uiteenlopende Noord-Amerikaanse steden blijkt dat de gelegenheidsstructuur van een stad tot op zekere hoogte de samenstelling van de immigratie bepaalt en daarnaast gevolgen heeft voor het verloop van het vestigingsproces.

Hiermee bekritiseert zij impliciet de neiging van migratiewetenschappers, zowel historici als sociale wetenschappers, om de keuze van migranten voor een bepaalde bestemming in een nieuwe samenleving uitsluitend vanuit het functioneren van netwerken te verklaren. Kern van de netwerkbenadering, die een reactie was op het lange tijd dominante mechanistische push en pull model, is dat de meeste migranten niet zomaar ergens naar toe vertrekken, maar hun keuze baseren op informatie uit hun persoonlijke netwerken.⁹ Voor zover het om arbeidsmigratie gaat, weten velen via familie of kennissen meestal van tevoren of er werk is en zijn er vaak al contacten met potentiële werkgevers gelegd. Netwerken verklaren in sommige gevallen concentraties van migranten uit een specifieke regio, of zelfs een enkel dorp, in bepaalde beroepen.¹⁰ Bekende voorbeelden uit de negentiende en twintigste eeuw zijn Duitse marskamers uit Westfalen, Lipper steenbakkers, de strohoedenmakers uit de Belgische Jeker-vallei, handelaren in aardewerk uit het Westerwald in de negentiende eeuw en Italiaanse terrazzowerkers uit de omgeving van Maniago in de twintigste eeuw.¹¹ Maar ook wanneer er geen regiogebonden beroepsspecialisatie plaatsvindt, kan kettingmigratie deels verklaren waarom sommige steden veel meer migranten uit bepaalde herkomstregio's herbergen dan andere.

Nancy Green heeft in dit verband terecht opgemerkt dat netwerken weliswaar veel kunnen verklaren, zoals migratieroutes en groepscohesie, maar dat zij niet het hele verhaal vertellen. Zo leert haar vergelijking van de confectie-industrie in Parijs en New York dat samenstelling en richting van migratiestromen ook worden gestuurd door de aantrekkingskracht en interne dynamiek van bepaalde industriële sectoren.¹² Met name het ontstaan en uiteenvallen, dan wel het intact blijven van 'kettingen' kan, wil men niet in een tautologische redenering vervallen, niet zonder andere (externe) verklarende factoren.¹³ We moeten dan

⁷ Gould 1979: p. 669.

⁸ Binnen deze structuur maakt zij een onderscheid tussen economische, sociale, culturele, religieuze en politieke dimensies die invloed uitoefenen op de aantrekkelijkheid van deze stad als vestigingsplaats voor joodse immigranten (Morawska 1996: pp. 31-33).

⁹ Hoerder 1997.

¹⁰ Zie onder meer Gabaccia 1988 en Moch 1992.

¹¹ Zie respectievelijk J. Lucassen 1984, Oberpenning 1996, Schrover 1996, Lourens & J. Lucassen 1998, Cottaar 1998, en Van der Harst & Lucassen 1998.

¹² Green 1998: pp. 123 en 286-287.

¹³ Zie ook Moya 1998: pp. 86-87.

zowel denken aan macro-economische ontwikkelingen in emi- en immigratielanden, als aan veranderingen in de lokale gelegenheidsstructuur: de arbeidsmarkt, aanbod van onderwijs of opleidingen, activiteiten van opvangorganisaties en lokaal overheidsbeleid.

De benaderingen van Morawska en Green zijn bovendien interessant, omdat ze zowel rekening houden met verschillen als met overeenkomsten in het profiel van immigrantenpopulaties in verschillende steden. Waar Morawska het afwijkende karakter van de joodse immigranten in Johnstown benadrukt, heeft Green (net als Sassen)¹⁴ oog voor de structurele overeenkomsten tussen een aantal steden met soortgelijke industriële sectoren.

In onze vergelijking tussen de vier Nederlandse steden zullen wij de macro-economische push-pull benadering combineren met de kritische sociaal-historische netwerk invalshoek. Twee hoofdvragen zijn daarbij richtinggevend:

- 1) Hoe kunnen we de migratie naar Den Haag, Leiden, Deventer en Alkmaar in het interbellum verklaren en hoe is de verhouding tussen push en pull factoren? We zullen in dit verband ingaan op de samenstelling van de migrantenpopulatie (herkomst, sekse, beroep, leeftijd) in de vier steden en op de jaarlijkse fluctuaties in de migraties.
- 2) In hoeverre werden de omvang en samenstelling van de migratie bepaald door de specifieke lokale gelegenheidsstructuur?¹⁵ In dit verband zullen we onder meer een vergelijking maken tussen de samenstelling van immigrantenpopulatie en de structuur van de plaatselijke beroepsbevolking.

Bronnen

Om deze vragen te beantwoorden, zijn de meest voor de hand liggende bronnen, de Volks- en beroepstellingen van 1920 en 1930,¹⁶ ontoereikend. De informatie die hieruit kan worden geput is namelijk vrij grofmazig en de landelijke tellingen geven slechts een beperkt inzicht in lokale variaties, aangezien de beroepsgegevens alleen voor de vijf grootste steden zijn uitgesplitst. Een ander nadeel van de volks- en beroepstellingen is dat een deel van de op dat moment in Nederland verblijvende vreemdelingen er niet in is begrepen. Hoewel de volkstellers ook voor de tijdelijk verblijvende personen (aparte) kaarten dienden in te vullen, blijkt de informatie over vreemdelingen die in geen enkel bevolkingsregister waren ingeschreven, niet in de gepubliceerde gegevens te zijn verwerkt.¹⁷ Daar komt nog bij dat de tellingen slechts een momentopname geven en daardoor geen recht doen aan het dynamische karakter van migratie. Voorts vertonen de beroepstellingen hiaten, omdat van een niet onaanzienlijk deel van de bevolking het beroep onbekend is. Een laatste minpunt is, dat er in 1940 geen telling is gehouden, die van 1947 bijzonder summier is en er pas over 1960 weer uitgebreidere gegevens over migranten beschikbaar zijn. Dit betekent dat het verloop van de migratie tussen 1930 en 1960 op grond van deze bron maar zeer gedeeltelijk kan worden gereconstrueerd.

Om in deze lacune te voorzien, hebben wij gebruik gemaakt van de vreemdelingenregistraties die na de Eerste Wereldoorlog zijn aangelegd door de politie in vrijwel alle Nederlandse steden. Deze geven een veel vollediger beeld van de in deze steden aanwezige

¹⁴ Sassen 1991.

¹⁵ Het begrip 'opportunity structure' werd aanvankelijk gebruikt in een politieke context (Eisinger 1973), maar is later ook op andere dimensies (met name de economische) toegepast. Het voordeel van deze term boven bijvoorbeeld de structuur van de arbeidsmarkt, is dat hij niet alleen slaat op het aantal beschikbare banen, maar ook iets zegt over de aantrekkelijkheid voor ondernemers (groot of klein) om zich ergens te vestigen. Bovendien kan de term gemakkelijk worden verbreed. Zo zullen wij op sommige plaatsen een onderscheid maken tussen de *economische* gelegenheidsstructuur en de *algemene* lokale gelegenheidsstructuur, waarmee we naast de economische ook niet-economische omstandigheden die een reden kunnen zijn voor migranten om zich in een bepaalde stad te vestigen, zoals een goede opvang van vluchtelingen, erbij kunnen betrekken.

¹⁶ Die gegevens zijn eerder gebruikt in Lucassen 2000.

¹⁷ Van Eijl & Lucassen 2000.

vreemdelingen, omdat in beginsel alle inschrijvingen van individuele vreemdelingen zijn geregistreerd. Hierbij werd een groot aantal gegevens genoteerd die zowel betrekking hadden op de achtergronden van de betreffende migrant als op diens verblijf in de stad. We krijgen zo niet alleen veel gedetailleerder informatie, maar deze bron laat bovendien de dynamiek van het migratieproces zien. Anders dan de volks- en beroepstellingen die als het ware een *snapshot* op één moment in de tijd maken, kunnen we de vreemdelingenregistraties als een soort doorlopende film beschouwen.

Juist omdat de politieke vreemdelingenregistraties die in Nederland vanaf 1918 zijn aangelegd nog nauwelijks door historici zijn gebruikt, is dit working paper tevens bedoeld als een eerste methodische terreinverkenning. Ons doel daarbij is om in te gaan op de mogelijkheden en onmogelijkheden van deze bron voor historisch migratieonderzoek. Tot slot hebben we in bijlage 1 een voorlopig overzicht gemaakt van de Nederlandse steden waar dit soort van registraties deels of geheel bewaard zijn gebleven.

2: Vreemdelingenregistraties en de rol van gemeentelijke politiekorpsen

Met het uitbreken van de Eerste Wereldoorlog veranderde het maatschappelijk klimaat jegens vreemdelingen in West-Europa. Het betrekkelijk liberale regime dat de periode 1860-1914 kenmerkte, en waarin vreemdelingen relatief weinig in de weg werd gelegd, maakte plaats voor een restrictief beleid.¹⁸ Door de aangescherpte nationale tegenstellingen werden vreemdelingen, zeker als ze uit vijandelijke landen kwamen, als potentiële spionnen beschouwd. Daarnaast waren neutrale naties als Nederland beducht voor deserteurs uit oorlogvoerende landen, omdat dit de zo gekoesterde neutraliteit in gevaar kon brengen. Bovendien ontstond er in de oorlogvoerende landen, door de massale mobilisatie en de enorme verliezen aan het front, een groot tekort aan arbeiders. Om hier het hoofd aan te bieden, dwongen zowel Duitsland, Frankrijk als Engeland vreemde arbeidsmigranten die zich aan het begin van de oorlog binnen hun grenzen bevonden om te blijven. In allerijl voerden overheden in vrijwel alle Europese landen opnieuw paspoorten en visa in, die in de jaren zestig van de negentiende eeuw officieel waren afgeschaft, om zo de binnenkomst van vreemdelingen te kunnen reguleren en controleren. Voor een aantal landen, waaronder Nederland, kwam daar nog bij dat ze met een grote toestroom van vluchtelingen werden geconfronteerd. Zo passeerden in 1914 circa een miljoen Belgen de Nederlandse grens, van wie er ongeveer 100.000 gedurende de gehele oorlogsperiode, voornamelijk in opvangkampen, bleven.

Aan het einde van de oorlog werd het toezicht op vreemdelingen verder gestimuleerd door de Russische revolutie en pogingen om soortgelijke omwentelingen te bewerkstelligen, zoals de radenrepublieken in Duitsland. Het ministerie van Justitie en de daaronder ressorterende *Inspecteur van de Koninklijke Marechaussee* (IKM), bij wie de coördinatie van de uitvoering van het vreemdelingenbeleid berustte,¹⁹ vreesden dat buitenlandse bolsjewieken, anarchisten en Spartakisten, onrust zouden veroorzaken en de openbare orde bedreigen.²⁰ Tezelfdertijd vatte de overtuiging post dat vreemdelingen ook de positie van Nederlandse arbeiders konden benadelen en dat het daarom nodig was om in bepaalde beroepsgroepen voorzichtig te zijn met het afgeven van visa.²¹

Deze twee redenen lagen ten grondslag aan de totstandkoming van de *Wet Toezicht Vreemdelingen* van 17 juni 1918 en het daaruit voortvloeiende *Vreemdelingenreglement*.²² Voor ons is het reglement van belang, omdat daarin voor het eerst voorschriften werden uitgevaardigd ten aanzien van de registratie van vreemdelingen in Nederlandse gemeenten. Zo schreef artikel 3 voor dat alle vreemdelingen die naar Nederland kwamen zich binnen 24 uur bij de politie moesten melden. Die nam vervolgens het paspoort in en verstrekte in ruil daarvoor een identiteitskaart. Als een vreemdeling het land wilde verlaten, werd de kaart weer ingenomen en het paspoort teruggegeven. Iedere afgifte van een identiteitskaart moest aan de

¹⁸ Lucassen 1998 en 1999.

¹⁹ Zie voor het vreemdelingenbeleid vanaf 1918, Lucassen 1990 (pp. 126-128) en Leenders 1994: hoofdstuk 5.

²⁰ In het archief van de *Rijksvreemdelingendienst* (ARA 2.09.45) bevinden zich diverse dossiers die daarvan getuigen. Met name in de jaren 1918-1923 bevatten deze uitgebreide correspondentie over revolutionairen en bolsjewieken, met onder meer lange 'zwarte lijsten' van ongewenste revolutionaire vreemdelingen (zie bv. inventarisnummers 14-16 en 120).

²¹ Dit beleid werd gecoördineerd door het in 1918 opgerichte (en in 1926 weer afgeschaft) *Rijkspaspoortenkantoor*, in nauwe samenwerking met de in 1916 in het leven geroepen *Rijksdienst der Werkloosheidsverzekering en Arbeidsbemiddeling* (Lucassen 1996).

²² Vastgesteld bij KB d.d. 16-8-1918 no. 521 (*Staatsblad*).

IKM, die in Den Haag een centraal register bijhield, worden gemeld.²³ Zo was in theorie een sluitend toezicht op vreemdelingen mogelijk en wisten de autoriteiten te allen tijde waar een bepaalde vreemdeling zich bevond. De politie werd voorts belast met het bijhouden van een vreemdelingenregister waarin zij onder meer alle adreswijzigingen aantekende.²⁴

Deze poging van de staat om vreemdelingen in het oog te kunnen houden kwam in de eerste plaats voort uit de angst voor het in de ogen van de toenmalige autoriteiten om zich heen grijpende communisme. Dit blijkt uit het feit dat de zeer stringente regels van het Vreemdelingenreglement al snel werden versoepeld, toen duidelijk werd dat het niet zo'n vaart liep met de wereldrevolutie. Hoewel Justitie en de IKM doorgingen met hun pogingen linkse activisten waar mogelijk uit Nederland te weren, realiseerde men zich dat met het handhaven van de algemene meldingsplicht het kind met het badwater dreigde te verdwijnen. Zo liet Justitie in januari 1920 aan de IKM weten dat er veel klachten waren over de strenge behandeling van vreemdelingen door de Nederlandse politie en vroeg zij zich in dit verband af of het niet mogelijk was om vreemdelingen die minder dan een dag in Nederland verbleven van de meldingsplicht te ontheffen.²⁵ Blijkbaar leidde dit niet onmiddellijk tot een versoepeling van het regime, want een half jaar later vinden we een soortgelijke aansporing in een brief van Buitenlandse Zaken aan Justitie. Volgens dit ministerie werden niet alleen de belangen van vreemdelingen geschaad, maar ook die van de Nederlandse staat als geheel:

“Uit van verschillende zijden mij geworden mededeelingen blijkt dat de bepaling, welke alle vreemdelingen zonder uitzondering verplicht zich bij hunne komst hier te lande binnen 24 uren aan te melden [...] zeer groot nadeel toebrengt aan Nederlandsche belangen, doordien zij vreemdelingen afschrikt van de reis naar of de doorreis door Nederland. Met name is dit het geval voor personen, die zich in Engeland bevinden, Engelschen en Amerikanen, die zich voor een zakenbespreking naar Nederland wenschen te begeven, zien daarvan af omdat de noodzakelijkheid om zich gedurende hun kort verblijf hier te lande van de tijdrovende melding te kwijten, hen van de vrije beschikking over hunnen tijd berooft; zij, die zich naar Duitschland wenschen te begeven, verkiezen den weg over België, omdat zij daar dien overlast niet ondervinden.”²⁶

De tijd bleek rijp om het Vreemdelingenreglement daadwerkelijk aan te passen aan de veranderde tijdsomstandigheden. Het Koninklijk Besluit dat twee maanden later werd afgekondigd bepaalde dat vreemdelingen die minder dan 24 uur in Nederland verbleven zich voortaan niet meer bij de politie hoefden te melden, terwijl het aan de ministeries werd overgelaten om naar eigen inzicht de regels verder te versoepelen.²⁷ Justitie greep deze mogelijkheid aan om Engelsen, Amerikanen, Fransen, Belgen, Zwitsers en Italianen vrij te stellen van de aanmeldingsplicht indien zij minder dan een maand in Nederland bleven (de zogenaamde 30-dagen faciliteit). De visumplicht werd vooralsnog gehandhaafd en in speciale gevallen konden consuls afwijken van de nieuwe regel door het visum te voorzien van een stempel met het voorschrift dat de betrokkene zich binnen 48 uur bij de politie moest melden. Op die manier bleef het mogelijk potentieel (politiek) verdachte vreemdelingen in de gaten te houden.²⁸ Een volgende stap in de liberalisering van het vreemdelingentoezicht volgde in

²³ Vreemdelingen die men speciaal in de gaten wilde houden kregen een contrôlepas. Zij moesten zich vaker melden en iedere adreswijziging onmiddellijk doorgeven (*Vreemdelingenreglement*, artikel 12).

²⁴ Artikel 15 van het *Vreemdelingenreglement*.

²⁵ Justitie, afdeling 2A, d.d. 6-1-1920 no. 33 geheim aan de IKM (ARA, 2.09.45, inv. nr. 120).

²⁶ Buitenlandse Zaken, afdeling JZ, d.d. 8-6-1920 no. 14457 aan Justitie (ARA, 2.09.45, inv. nr. 109).

²⁷ KB no. 691 d.d. 9-8-1920 (Staatsblad).

²⁸ Justitie, afdeling 2A, d.d. 23-8-1920 no. 195 geheim aan de administrateur voor de vreemdelingendienst (ARA, 2.09.45, inv. nr. 109).

1921 toen het systeem van identiteitskaarten werd afgeschaft en de '30-dagen faciliteit' ook voor Duitsers (met uitzondering van mijnwerkers) van kracht werd.²⁹ Bijgevolg bleef de strikte meldingsplicht alleen nog bestaan voor onderdanen van staten die niet door Nederland waren erkend, zoals Sovjet Rusland.³⁰ De meldingsplicht kreeg de genadeklap in maart 1922, toen deze helemaal kwam te vervallen, met uitzondering van de vreemdelingen wier visum dat voorschreef.³¹ Ook die categorie slonk overigens met de dag, omdat de visumplicht voor de meeste landen in de eerste helft van de jaren twintig werd afgeschaft. De Duitsers waren de laatsten in de rij, maar toen ook zij in 1926 zonder visum naar Nederland konden komen, werd het *Rijkspaspoortenkantoor*, het zenuwcentrum van het nationale vreemdelingen-toezicht, opgeheven en leek het liberale regime van voor de Eerste Wereldoorlog te zijn teruggekeerd.

Als we ons alleen zouden verlaten op de correspondentie op centraal niveau en de daaruit voortvloeiende wet- en regelgeving, hadden we waarschijnlijk geconstateerd dat de in 1918 ingezette vreemdelingenregistratie een zachte dood was gestorven. Niets is minder waar. Kijken we naar de registratiepraktijk in de middelgrote tot grote steden, dan blijkt de geschetste buitenwerkingstelling van een aantal artikelen van het Vreemdelingenreglement geen enkele invloed te hebben gehad op de handelwijze van de politie in die steden. Uit een aantal bewaard gebleven kaartsystemen valt op te maken dat de registratie van vreemdelingen, ongeacht hun nationaliteit, na 1921/1922 gewoon werd voortgezet.

Deze praktijk was vastgelegd in lokale politieverordeningen, zoals die van Leiden uit 1919, waarin werd voorgeschreven dat hotel-, logement- en pensionhouders alsmede kamerverhuurders en verder iedereen die vreemdelingen herbergde de politie binnen 24 uur op de hoogte dienden te stellen.³² Hoewel wij geen verordening hebben kunnen vinden die vreemdelingen expliciet voorschreef dat ze zich bij de politie moesten melden, blijkt uit de correspondentie van de commissaris van politie te Leiden dat dit laatste wel werd verwacht. Zo vroeg hij in juli 1922 aan het hoofd van de burgerlijke stand om vreemdelingen die zich bij de gemeente meldden te wijzen op hun verplichting zich eveneens bij de politie te laten registreren. Blijkens het antwoord deden de betreffende gemeenteambtenaren dit ook steeds.³³

Niettegenstaande de onduidelijke wettelijke basis van de registratie gedurende het interbellum staat vast dat de politie in een groot aantal steden zich zeer heeft ingespannen om het verblijf van vreemdelingen administratief vast te leggen en alle mutaties bij te houden. Dit geldt met name voor die steden waar met een (alfabetisch) kaartsysteem werd gewerkt, zoals Rotterdam, Leiden en Amsterdam. In vergelijking met een chronologische inschrijving, zoals in Den Haag, Deventer en Alkmaar, maakte een kaartsysteem waarbij iedere vreemdeling zijn of haar eigen kaart had, een veel efficiënter toezicht mogelijk. Niet alleen was het opzoeken van iemand in een alfabetisch systeem eenvoudiger (het gebruik van een index was hier overbodig), de persoonsgebonden informatie over zo iemand stond bovendien overzichtelijk bij elkaar.³⁴

²⁹ Justitie, afdeling 2A, d.d. 25-8-1921 no. 829 aan de IKM (ARA, 2.09.45, inv. nr. 127-128). Ook afgedrukt in het Algemeen Politieblad van 30-8-1921.

³⁰ Verder waren niet erkend de Oekraïne, Litouwen, Georgië, Azerbeidzjan en Armenië.

³¹ KB no. 164, d.d. 31-3-1922 (Staatsblad). Zie ook de brief van de IKM, d.d. 9-1-1922 no. 77 aan de administrateur van de vreemdelingendienst (ARA, 2.09.45, inv. nr.109).

³² GA Leiden, Politie, E1718, nr 18/36. Deze verordening verscheen in het Gemeentebld van Leiden (nr. 2, 1919) en dateert van 30-1-1919. Voor Den Haag en Rotterdam zijn soortgelijke verordeningen bekend (respectievelijk ARA, 2.09.45, inv. nr. 292 en 120). Overigens dateren dit soort verordeningen al uit de 18^e eeuw en werden ze vanaf 1813 in het Wetboek van Strafrecht opgenomen (artikel 475, lid 2) (Weekblad van het Regt (1855) nr. 1665).

³³ De brief van de commissaris dateert van 6-7-1922 no. 225 (GA Leiden, Politie, E1753).

³⁴ Het opzoeken van een vreemdeling in een chronologisch registerdeel kostte niet alleen meer tijd (eerst een index op naam raadplegen), maar indien een vreemdeling zich in meerdere jaren had ingeschreven, moest de informatie uit verschillende plaatsen in de registers worden gecombineerd.

Naar de reden voor de autonome lokale registratiepraktijk kunnen we alleen gissen, aangezien we nergens in de correspondentie, voor zover die bewaard is gebleven, een argumentatie hebben aangetroffen. Wij houden het er op dat door de aanzet die in 1918 was gegeven de politie blijkbaar voordelen bleef zien in een aparte vreemdelingenregistratie, omdat zij anders verstoken was van belangrijke informatie. In tegenstelling tot autochtonen was het immers veel moeilijker om vreemdelingen te traceren en een goed inzicht te krijgen in hun achtergrond. Zo kwamen vreemdelingen alleen in de burgerlijke stand voor wanneer zij in Nederland trouwden of stierven,³⁵ terwijl zij die slechts voor korte tijd in een stad verbleven doorgaans niet in het bevolkingsregister werden ingeschreven.³⁶

Daar kwam bij dat vreemdelingen na de Eerste Wereldoorlog tot een dusdanig belangrijke categorie waren uitgegroeid, dat de politie hen als een relevante doelgroep beschouwde, van welke het nuttig was volgens eigen inzichten en onafhankelijk van andere instanties gegevens bij te houden. De reden was niet zozeer dat de politie vreemdelingen als potentiële criminelen beschouwde, maar dat voor vreemdelingen ten dele andere regels golden dan voor Nederlandse staatsburgers. Dit proces van differentiatie was reeds in de negentiende eeuw begonnen en had vanaf het einde van die eeuw steeds meer inhoud gekregen.³⁷ Zo bevatte de Vreemdelingenwet van 1849 reeds gronden om vreemdelingen te weren of uit te zetten (armlastigheid en staatsgevaarlijke activiteiten) en werd kort daarna een stelsel van regels uitgewerkt dat de uitlevering van vreemdelingen (deserteurs en criminelen) regelde.³⁸ Met de nieuwe vreemdelingenwetgeving na de Eerste Wereldoorlog werden deze twee domeinen aangevuld met een derde, namelijk de beperking tot de toegang tot de arbeidsmarkt. Zo moest de politie voortaan in de gaten houden of buitenlandse dienstbodes niet zonder toestemming van beroep veranderden en als buffetjuffrouw of kapster gingen werken. Voor die beroepen hadden vreemdelingen in de eerste helft van de jaren twintig namelijk een arbeidsvergunning nodig. Ook al waren de meeste restricties na 1925 verdwenen, het was duidelijk dat zodra de conjunctuur weer ongunstiger zou worden, vreemdelingen opnieuw met uitsluiting van de arbeidsmarkt te maken zouden krijgen. Die omslag kwam eerder dan verwacht met de mondiale crisis die in 1929 uitbrak en die leidde tot de Vreemdelingenarbeidswet van 1934.

Tot slot moet de preoccupatie met vreemdelingen in het licht worden gezien van het algemene proces van professionalisering en specialisering dat de Nederlandse politie in de grotere steden in de eerste decennia van de twintigste eeuw doormaakte. In die tijd werden een aantal speciale afdelingen, zoals de verkeerspolitie, kinder- en zedenpolitie en de vreemdelingenpolitie, gecreëerd.³⁹ Een van de uitvloeisels van die specialisering was het aanleggen van categorale registraties van voor de politie relevante doelgroepen, zoals prostituees en homoseksuelen.⁴⁰ Een dergelijke differentiatie vinden we alleen in de wat

³⁵ Uiteraard komen vreemdelingen ook in de geboorteregisters voor, maar dat betreft relatief weinigen op het totaal.

³⁶ De terughoudendheid bij het inschrijven van vreemdelingen in het bevolkingsregister hing samen met het feit dat de overheid bang was dat kortverblijvers het register te zeer zouden 'vervuilen'. In het algemeen was daarom bepaald dat iedereen (ongeacht nationaliteit) van wie niet duidelijk was of die langere tijd zouden blijven in een apart 'verblijfsregister' moest worden ingeschreven en niet in het reguliere bevolkingsregister (KB nr. 670, d.d. 12-12-1922 (Staatsblad) artikelen 7, 16, 18 en 30. In een rondschrijven van de minister van Binnenlandse Zaken d.d. 14-10-1932 no. 18441 afdeling BB, werd nog eens uitvoerig uit de doeken gedaan waarom gemeenten voorzichtigheid moesten betrachten bij het inschrijven van vreemdelingen, onder meer omdat dit een eventuele uitleiding kon frustreren. (BSB 1932, no. 232). Pas bij een verblijf langer dan 180 dagen zou een vreemdelingen niet langer als tijdelijk beschouwd dienen te worden en in het bevolkingsregister worden opgenomen (Gohres & Helmstrijd 1936: pp. 104-108).

³⁷ Lucassen & Penninx 1994: p. 129; Heijs 1995.

³⁸ Schreuder 1898.

³⁹ Lucassen & Van der Harst 1998: p. 296.

⁴⁰ Zie voor de houding van de plaatselijke politie jegens (m.n. mannelijke) homoseksuelen, Koenders 1996.

grotere korpsen en dit verklaart waarom de registratie van vreemdelingen op het platteland veel minder systematisch ter hand is genomen. Zo schreef de Leidse commissaris van politie in 1923 aan de procureur-generaal te Den Haag:

“Herhaaldelijk komt het voor dat als door mijn administratie naar vreemdelingen die zich komende van een kleine gemeente in Leiden vestigden, bij de betrokken autoriteiten van hun laatste woonplaats (in Nederland) werd geïnformeerd, de autoriteiten aldaar van hun verblijf onkundig waren geweest en hun visum allang verlopen.”⁴¹

Hoe het ook zij, feit is dat diverse steden gedurende het interbellum een uitgebreide vreemdelingenregistratie hebben bijgehouden, die een bijzonder belangrijke bron vormt voor de reconstructie van de plaats en betekenis van vreemdelingen op lokaal niveau. In dit paper hebben we ons beperkt tot de steden Den Haag, Leiden, Alkmaar en Deventer. De reden voor deze keuze is deels van praktische, deels van inhoudelijke aard. Zo zijn er maar een beperkt aantal stedelijke registraties bewaard (zie bijlage 1) en we beschikten reeds over systematische steekproeven uit de Leidse en Haagse vreemdelingenregistratie.⁴² Van de grote steden beschikken alleen de gemeentearchieven van Amsterdam en Rotterdam over een doorlopende serie vanaf 1918. Die van Den Haag houdt abrupt op in 1931, terwijl die van Utrecht verloren is gegaan. Omdat wij geïnteresseerd zijn in de vraag in hoeverre de economische gelegenheidsstructuur van een stad het profiel van de vreemdelingenpopulatie bepaalde, en omdat we willen weten of er belangrijke verschillen bestonden in de samenstelling van vreemdelingen in de randstad en de rest van Nederland, hebben wij naar steden buiten de Randstad. In veel plaatsen bleek de registratie niet meer aanwezig, of onbruikbaar (bijvoorbeeld in Breda), zodat onze keuze beperkt was. Overigens hebben we met de keuze voor Alkmaar en Deventer de reikwijdte van onze analyse beperkt. Zo kunnen we geen uitspraken doen over steden met een dominerende en eenzijdig industriële infrastructuur, zoals de textielsteden in Twente en mijnwerkerscentra als Heerlen en Kerkrade.⁴³

⁴¹ Brief d.d. 23-11-1923 no. 250 (GA Leiden, Politie, E1757).

⁴² De Leidse registratie beslaat de periode 1918-1955; die van Den Haag de jaren 1875-mei 1931. Zie voor voorlopige analyses van deze databestanden Van der Harst & Lucassen 1998, Lucassen & Van der Harst 1998 en Cottaar 1998.

⁴³ Zie voor de laatste Kreukels 1986 en Versteegh 1994.

3: De representativiteit van vreemdelingenregistraties

Hoewel er in 1918 een nationale wetgeving tot stand kwam die tot doel had de registratie van vreemdelingen systematisch te regelen, is het zeer de vraag of die wel overal op dezelfde manier werd doorgevoerd. Reden om hier aan te twijfelen is allereerst de hiervoor beschreven onduidelijke situatie vanaf 1921, toen er steeds meer uitzonderingen kwamen op de verplichte registratie. We zagen reeds, dat de politie in veel gevallen veel meer vreemdelingen bleef registreren dan wettelijk noodzakelijk, maar juist hierdoor is het niet geheel of overal wel dezelfde criteria werden aangelegd.

Daar komt nog bij dat wij bij het nemen van de steekproeven in de vier steden merkten dat de manier van registeren niet overal identiek was. Terwijl in Leiden vanaf 1918 iedere vreemdeling die de politie inschreef een eigen kaart kreeg, waarop iedere (gemelde) verhuisbeweging (ook binnen de stad) werd bijgehouden, hanteerde men in Alkmaar, Deventer en Den Haag het negentiende-eeuwse systeem, dat wil zeggen de politie registreerde vreemdelingen in volgorde van aanmelding in registerdelen.⁴⁴ De Leidse systematiek, die eveneens in Rotterdam en Amsterdam werd gevolgd, biedt een veel beter inzicht in de migratie van vreemdelingen dan de registraties in Alkmaar en Deventer, zowel voor de toenmalige autoriteiten als voor de huidige onderzoeker. Aangezien in het alfabetische systeem iedereen in principe slechts een keer kan voorkomen, tenzij men een andere identiteit voorwendde, is de kans op doublures miniem. Terwijl in Den Haag, Alkmaar en Deventer een vreemdeling die na enige tijd de stad weer aandeed, opnieuw werd ingeschreven, controleerde de politie in Leiden eerst of er al een kaart van de betreffende vreemdeling bestond. Was dat het geval, dan werden de nieuwe gegevens (datum van inschrijving, adres, vorige woonplaats) op de bestaande kaart bijgeschreven. Voorts biedt het alfabetische kaartsysteem meer informatie dan de inschrijving per jaar. Zo werd in Leiden ook vaak de werkgever geregistreerd en de eigenaar van het huis waar een vreemdeling woonde.

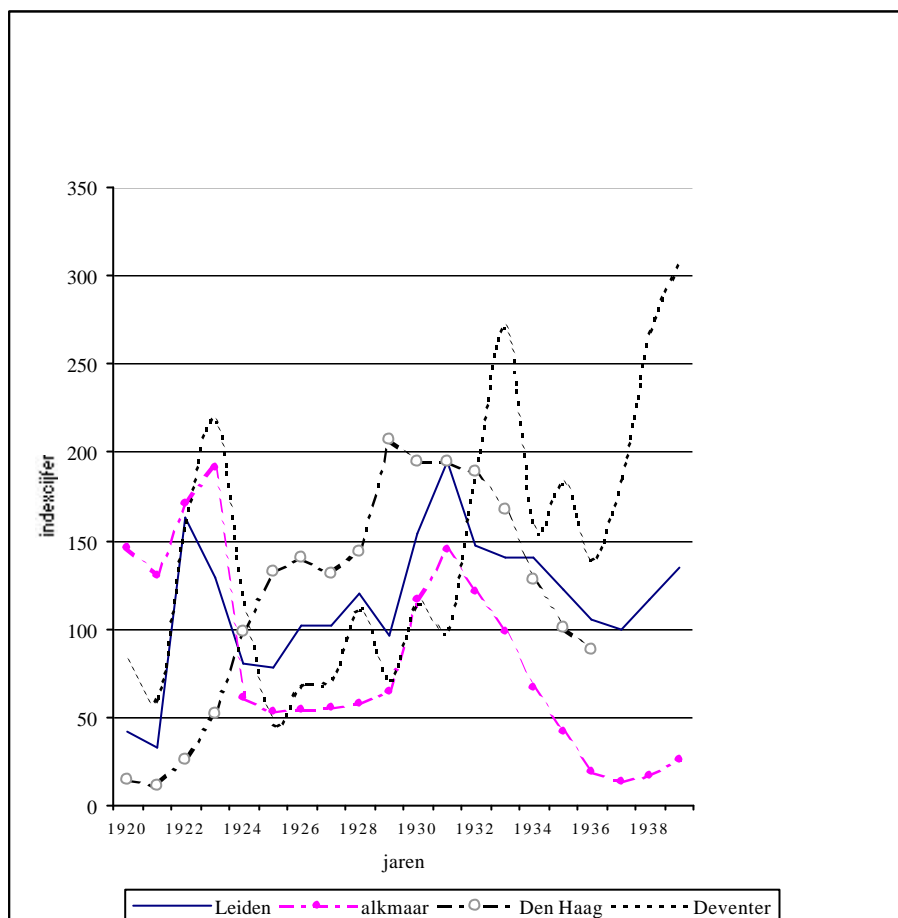
Om er achter te komen in hoeverre de door ons gebruikte registraties op een zelfde wijze zijn samengesteld, zullen we in dit hoofdstuk een aantal kenmerken van die registratie tegen het licht houden, met als achterliggende vraag wat deze ons leren over de representativiteit. Achtereenvolgens zullen we de jaarlijkse fluctuaties, de omvang en nationaliteit behandelen.

Fluctuaties

Het vergelijken van de jaarlijkse inschrijving van vreemdelingen in de vier steden is een goede manier om er achter te komen of en in hoeverre de registratie-praktijk in de vier steden uiteenliep. We verwachten weliswaar verschillen in de *samenstelling* en *omvang* van de migratie per stad, maar de migratie-*conjunctuur*, dat wil zeggen de trend in de op- en neergang van de jaarlijkse inschrijvingen, zou in alle steden min of meer hetzelfde patroon te zien moeten geven. Achterliggende gedachte is dat de migratie (zowel die van arbeidsmigranten als van vluchtelingen) wordt bepaald door macro-economische en macro-politieke factoren. Verklaringen voor eventueel opvallende verschillen in de trends moeten naar onze mening dan ook in eerste instantie te worden gezocht in de registratiepraktijk.

⁴⁴ Voor een overzicht van de bewaard gebleven negentiende-eeuwse vreemdelingenregistraties zie Cottaar et al. 1998: pp. 37-22 en Lucassen & Van der Harst 1998: p. 299.

Grafiek 1: Jaarlijkse inschrijvingen van vreemdelingen in Den Haag, Leiden, Deventer en Alkmaar (1920-1940)



Toelichting: vanwege de sterk uiteenlopende absolute aantallen, hebben wij gekozen voor indexcijfers, waarbij het gemiddelde van de jaren 1920-1930 op 100 is gesteld.

In grafiek 1 valt ten eerste het afwijkende verloop op van het aantal vreemdelingen in Den Haag in het begin van de jaren twintig. Vergelijken we de absolute aantallen ingeschreven vreemdelingen in deze stad met de Leidse gegevens, dan wordt het vermoeden bevestigd dat de lijn in de grafiek niet een realistische weergave kan vormen van het aantal vreemdelingen in Den Haag.

Tabel 1: Absolute aantal ingeschreven vreemdelingen in Den Haag en Leiden 1925-1930

	<i>Leiden</i>	<i>Den Haag</i>
1920	230	480
1921	180	320
1922	900	880
1923	710	1840
1924	440	3040
1925	430	3920

Bron: Gemeenteverslagen Den Haag en de steekproef van Leiden

Wanneer we bedenken dat Den Haag zowel in 1920 als in 1930 naar verhouding de meeste vreemdelingen telde van alle grote steden in de Randstad en dat die stad zes keer zo groot was

als Leiden, dan moeten de aantallen in de jaren 1920-1923 veel te laag zijn.⁴⁵ Wij vermoeden dat, om onbekende redenen, de Haagse vreemdelingenpolitie toen maar een deel van de in de stad aanwezige vreemdelingen heeft ingeschreven.

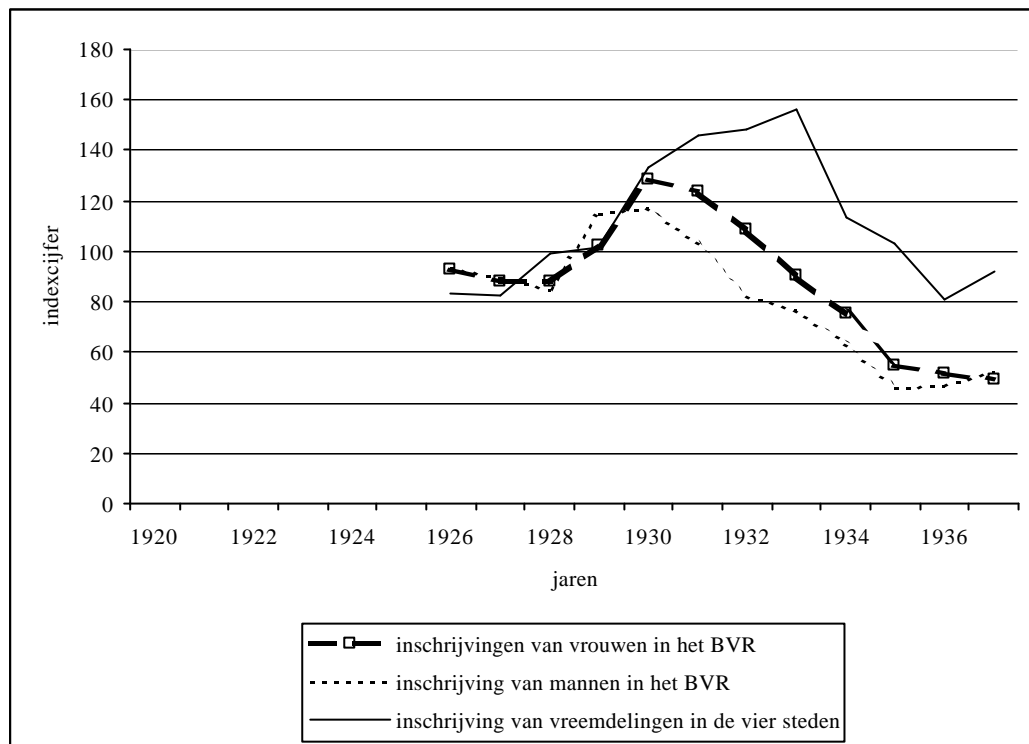
Afgezien van deze Haagse aberratie vertonen de fluctuaties in de vier steden een aantal overeenkomsten: een piek in 1922-23, een lichte daling tot 1925, een gestage stijging tot 1931, een forse daling tot het einde van de jaren dertig, die omslaat in een lichte stijging in de laatste jaren voor de Tweede Wereldoorlog. De enige echt opvallende afwijking van deze trend is de ontwikkeling in Deventer waar we tussen 1931-1933 en vanaf 1936 naar verhouding een veel sterke toename zien van het aantal immigranten dan in de andere steden. Op het hoe en waarom hiervan komen we aan het einde van dit hoofdstuk terug. Een tweede afwijking zien we bij Alkmaar die de enige stad is waar het niveau van de inschrijvingen in de jaren dertig lager is dan in de jaren twintig.

Om na te gaan in hoeverre de trends overeenkomen met het landelijke beeld, hebben we gebruik gemaakt van de door de *Rijksdienst der Werkloosheidsverzekering en Arbeidsbemiddeling* (RWVAB) gepubliceerde cijfers over het jaarlijkse aantal inschrijvingen in de Nederlandse bevolkingsregisters van personen die uit het buitenland komen in de periode 1926-1939 (grafiek 2).⁴⁶ Hoewel het hier niet alleen om vreemdelingen gaat, maar ook om Nederlanders die naar hun vaderland terugkeren, bestond de bulk uit niet-Nederlanders, zodat we aannemen dat het een goede weergave is van de trend van de immigratie. Bovendien is deze reeks voor zover wij weten de enige die de nationale migratieconjunctuur in het interbellum voor het voetlicht brengt.

⁴⁵ In 1920 was 2,6% van de Haagse bevolking vreemdeling (tegen 2% voor Rotterdam en 1,8% voor Amsterdam). In 1930 was dat opgelopen tot 3,2%.

⁴⁶ Daarvóór worden dit soort gegevens niet vermeld in de jaarverslagen van de Rijksdienst.

Grafiek 2: Verloop van de jaarlijkse inschrijvingen in Nederlandse bevolkingsregisters van personen komend uit het buitenland, afgezet tegen de inschrijving van vreemdelingen in Den Haag, Leiden, Deventer en Alkmaar (1926-1937)



Toelichting bij de indexcijfers: 1926-1930=100..

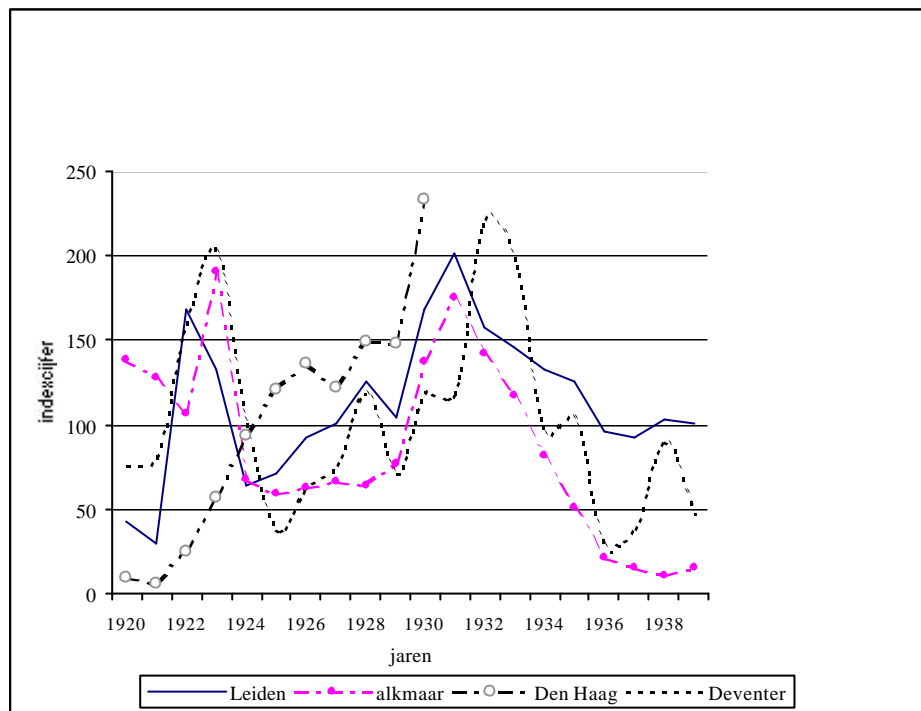
Bron: Bijlage 2.

In grafiek 2 zien we dat de trends tussen de inschrijving van personen komend uit het buitenland en van vreemdelingen in de vier door ons onderzochte steden grote overeenkomsten vertonen. Het enige verschil is dat de stijgende lijn in de inschrijving in de bevolkingsregisters vanaf 1932 afbuigt naar beneden, terwijl we dit effect bij de inschrijving van vreemdelingen pas twee jaar later zien. Dit zou kunnen samenhangen met de eerder geconstateerde toenemende terughoudendheid van de overheid om vreemdelingen in het bevolkingsregister in te schrijven.⁴⁷

De overeenkomsten in de trendlijnen van de vier door ons onderzochte steden worden nog groter wanneer we alleen naar de beroepsbevolking kijken (grafieken 3-5).

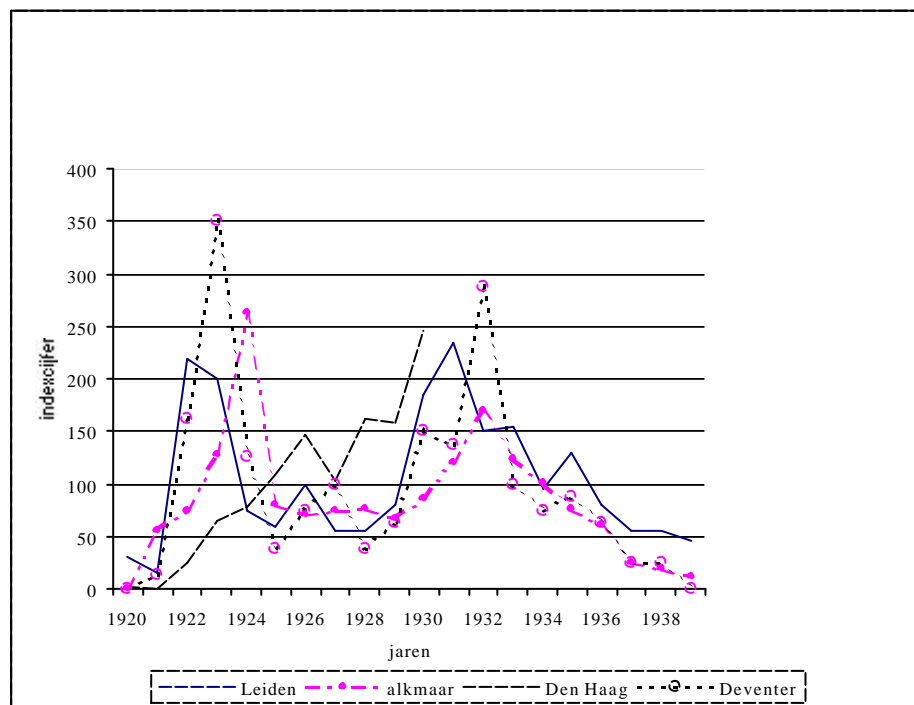
⁴⁷ Zie noot 36 van hoofdstuk 2.

Grafiek 3: De buitenlandse beroepsbevolking in Den Haag, Leiden, Deventer en Alkmaar (1920-1939)



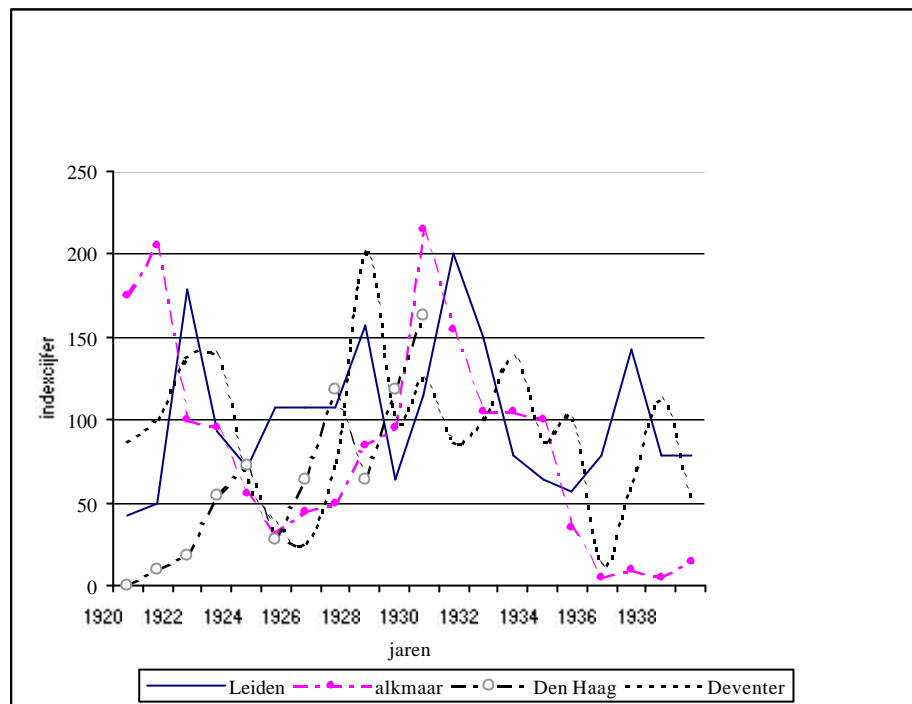
Toelichting: zie grafiek 1. De lijn van Den Haag kunnen we na 1930 niet meer doortrekken, omdat we vanaf dat jaar alleen over het totaal aantal inschrijvingen beschikken.

Grafiek 4: Vreemdelingen in de dienstensector in Den Haag, Leiden, Deventer en Alkmaar (1920-1939)



Toelichting: zie grafiek 1.

Grafiek 5: Vreemdelingen in de nijverheidssector in Den Haag, Leiden, Deventer en Alkmaar (1920-1940)



Toelichting: zie grafiek 1.

Omvang

De overeenkomsten in de fluctuaties in de vier steden geven inzicht in de trends, maar dat betekent niet automatisch dat de registraties overall een weerspiegeling vormen van het werkelijke aantal vreemdelingen in deze steden. Vandaar dat wij om eventuele vertekeningen op het spoor te komen, de omvang van de vreemdelingenpopulaties hebben vergeleken met het aantal vreemdelingen die zich volgens de volkstelling van 31 december 1930 in deze steden bevond. Het probleem bij deze vergelijking is dat we op grond van de vreemdelingenregisters niet kunnen bepalen wie er precies op de volkstellingsdatum aanwezig was. Daarvoor ontbreken in de meeste steden (Leiden uitgezonderd) precieze in- en uitschrijvingsdata. Om de verschillen in het aantal geregistreerde vreemdelingen te kunnen vergelijken, hebben wij daarom allereerst het aantal vreemdelingen geteld dat in 1930 werd ingeschreven. Dit aantal hebben we vervolgens uitgedrukt als percentage van de totale bevolking in dat jaar. Deze percentages (kolom 3 van tabel 2) vormen dus niet een afspiegeling van de werkelijkheid, maar laten louter zien hoeveel vreemdelingen er gedurende het interbellum naar verhouding werden geregistreerd

Tabel 2: Percentage vreemdelingen op de totale bevolking in Den Haag, Leiden, Deventer en Alkmaar omstreeks 1930 volgens de Volkstelling en op grond van de vreemdelingenregisters

	<i>Inwoners</i>	<i>% vreemdelingen volgens de volkstelling</i>	<i>% vreemdelingen op grond van de inschrijving in politieregisters in 1930</i>
Den Haag	437.675	3,2	1,6
Leiden	70.825	1,0	1,2
Deventer	36.221	0,8	0,4
Alkmaar	28.305	1,2	0,5

Bron: Volkstelling 1930 en de vier steekproeven (bijlage 5).

Afgezien van Den Haag met in beide gevallen het hoogste percentage, zijn er grote verschillen in rangorde. Als we ervan uitgaan dat de onderlinge verhouding van de percentages van de volkstelling klopt, dit betekenen dat de vreemdelingenregistratie in Leiden veel vollediger was dan die in de andere drie steden. Deze veronderstelling wordt ondersteund door het eerder gemelde feit dat de registratiesystematiek in Leiden (een alfabetisch kaartsysteem in plaats van registerboeken) veel moderner was. Voorts valt op dat de politie in Leiden bij veel vreemdelingen een groot aantal in- en uitschrijvingen noteerde. Vooral dienstboden verhuisden veel, zowel binnen de stad als daarbuiten. Bij 32% van de Leidse vreemdelingen is er sprake van een mutatie, tegenover 10% van de Alkmaarse. Bovendien beperkt het aantal verhuizingen in Alkmaar zich in vrijwel alle gevallen tot twee, terwijl in Leiden van vreemdelingen regelmatig drie of meer adreswijzigingen zijn genoteerd. Dit patroon van frequente verhuizingen treffen we in de Alkmaarse registers veel minder aan. Tot slot kon er van de vijf vreemdelingen die volgens de Leidse registratie naar Alkmaar zijn vertrokken of er vandaan zijn gekomen maar een in de Alkmaarse vreemdelingenregisters worden teruggevonden.

De relatief goede registratie in Leiden maakt het mogelijk om het aantal vreemdelingen dat bij de volkstelling werd geteld te vergelijken met het aantal vreemdelingen dat volgens de politieregistratie op de volkstellingsdatum in Leiden verbleef. Het resultaat is spectaculair. In het vreemdelingenregister stonden op de volkstellingsdatum 1050 personen ingeschreven, 350 meer dan volgens de volkstelling, die het cijfer van 700 geeft. Als al die 700 vreemdelingen ook in het vreemdelingenregister zijn te vinden, dan zou het percentage vreemdelingen dus 1,5% in plaats van 1% bedragen. Indien een deel van die 700 om wat voor reden dan ook niet door de politie werd geregistreerd, dan kan dat percentage zelfs oplopen tot maximaal 2,5%. Alkmaar geeft een heel ander beeld. Daar stonden op het moment van de volkstelling juist *minder* vreemdelingen ingeschreven (306 tegenover 350).

Om het precieze aantal vreemdelingen vast te stellen, kunnen we ons dus niet verlaten op de uitkomsten van de volkstelling, maar moeten we eerst meer weten over de verhouding tussen het vreemdelingen- en het bevolkingsregister. Idealiter zijn daarvoor twee verschillende controles nodig: 1) een aselechte steekproef van vreemdelingen uit het bevolkingsregister en die vervolgens opzoeken in het vreemdelingenregister en 2) nagaan hoeveel personen uit het vreemdelingenregister in het bevolkingsregister zijn terug te vinden. De eerste exercitie is bijzonder tijdrovend, omdat vreemdelingen niet apart in het bevolkingsregister werden geregistreerd. Daarnaast is het bevolkingsregister in veel gevallen (nog) niet overgebracht naar de gemeentearchieven en zijn er vaak hoge kosten verbonden aan het laten opzoeken van namen. Wij hebben ons voor Alkmaar daarom beperkt tot de omgekeerde methode: het opzoeken van personen uit het vreemdelingenregister in het bevolkingsregister.⁴⁸ Besloten werd alle vreemdelingen die in de maanden januari-mei 1928

⁴⁸ Voor Alkmaar was dit overigens niet eenvoudig, omdat voor de periode na 1910 de indexen op naam niet beschikbaar zijn en bezoekers van het archief slechts mondjesmaat namen kunnen laten opzoeken. Op het

in de vreemdelingenregisters werden ingeschreven te laten opzoeken. Van deze eenentwintig bleken er elf in het bevolkingsregister voor te komen.⁴⁹ Hoewel deze steekproef veel te klein is als basis voor een algemene uitspraak, maakt zij wel duidelijk dat zeker niet iedere inschrijving in het vreemdelingenregister automatisch tot opname in het bevolkingsregister leidde. Voor Leiden bleek deze aanpak niet mogelijk, omdat we het bevolkingsregister voor de jaren dertig niet konden raadplegen.⁵⁰

Of en in hoeverre de percentages van de andere drie steden ook naar boven bijgesteld moeten worden, kan op grond van de vreemdelingenregisters niet worden beantwoord. Om te beginnen ontbreken hier exacte in- en uitschrijvingsdata, terwijl wij daarnaast vermoeden dat de politie veel vreemdelingen niet registreerde. Het is op grond van onze gegevens niet mogelijk om precies vast te stellen wat voor soort vreemdelingen de politie in de andere drie steden blijkbaar niet de moeite waard vond om te registreren. De enige categorie die er uitspringt zijn muzikanten. In Leiden maken die 12% van het totale vreemdelingenbestand uit, terwijl dat percentage in de andere steden niet boven de drie uitkomt. Hoewel we aanwijzingen hebben dat buitenlandse muzikanten een grote voorkeur hadden voor de Randstad,⁵¹ lijken de verschillen in de registraties voort te vloeien uit de uiteenlopende registratiepraktijken. Aangezien muzikanten bij uitstek kortverblijvers waren, die hooguit enkele weken in een stad verbleven en dan weer verder trokken, zou dit kunnen betekenen dat het verschil deels wordt veroorzaakt doordat men Leiden deze categorie veel systematischer registreerde, terwijl die in andere steden grotendeels ongemoeid werden gelaten.

Nationaliteit

Een andere manier om de representativiteit van de vier registraties te testen, is door te kijken naar de verdeling van de vreemdelingen per nationaliteit. De uitkomsten geven geen directe aanleiding te veronderstellen dat bepaalde nationaliteiten in de ene stad wel (of veel meer) zijn geregistreerd dan in andere. Alle registraties geven een vrij stabiel beeld van de verdeling per nationaliteit en komen in grote trekken overeen met de landelijke verdeling. De enige belangrijke verschuivingen is de toename van het aantal Italianen, Chinezen en Oost-Europeanen in de jaren dertig, maar die wordt waarschijnlijk veroorzaakt door een werkelijke toename van immigranten uit deze landen.⁵²

gemeentearchief te Alkmaar bevinden zich wel de gezinskaarten, de dienstbodenkaarten en de gestichtsregisters. De archiefambtenaren moesten iedere door ons gevonden naam apart opzoeken in een van die registers, zodat het onmogelijk was uitspraken over een groot aantal te doen.

⁴⁹ Hoewel er veertien personen in het bevolkingsregister werden teruggevonden, bleek van drie van hen de datum van inschrijving niet te kloppen met die in het vreemdelingenregister. Meestal vond de inschrijving pas veel later plaats.

⁵⁰ De dienst Burgerzaken in Leiden, waar alle gegevens van na 1930 zich bevinden, laat geen onderzoekers toe en rekent een uurtarief van f 80,-. In het geval van Leiden doet zich nog een extra complicatie voor door de stadhuisbrand in 1929, waarbij het register tussen 1923 en 1929 geheel en voor de periode 1880-1923 gedeeltelijk verloren is gegaan.

⁵¹ Zie bijlage 6.

⁵² Voor Italianen zie Bovenkerk 1982, Cottaar 1998 en Van der Harst & Lucassen 1998. Voor Chinezen Van Heek 1936.

Tabel 3: Nationaliteit van vreemdelingen in Den Haag, Leiden, Deventer en Alkmaar (1920-1930) vergeleken met de verdeling over Nederland op 31-12-1930

	<i>Nederland</i>	<i>Den Haag</i>	<i>Leiden</i>	<i>Deventer</i>	<i>Alkmaar</i>
Duits	58	70	70	81	74
Belgisch	14	1	2	2	2
Oostenrijks	5	11	5	1	10
Pools	3	2	1	-	-
Hongaars	2	2	5	1	2
Italiaans	1	1	2	1	4
Zonder	6	-	-	-	-
Rest	11	13	15	14	8
Totaal	100	100	100	100	100
N=	176.000	890	605	318	1.139

Bron: Volkstelling 1930 (tabel V in deel II, 1933) en de steekproef uit de vier steden (bijlage 5).

Vergeleken met het landelijk beeld, springt alleen de afwezigheid van Belgen in het oog. Die kan echter gemakkelijk worden verklaard door het feit dat meer dan driekwart van alle Belgen in Nederland in de drie zuidelijke provincies woonde. Verder zijn er verschillen tussen de steden onderling, zoals het grote aandeel van de Oostenrijkers in Den Haag en dat van Hongaren in Leiden, maar of die het gevolg zijn van onder- over registratie, daarover geven onze data geen uitsluitsel.

Conclusie

De vergelijking van de vier vreemdelingenregistraties heeft aan het licht gebracht dat er nogal wat verschillen zijn te constateren in de manier waarop de politie in de vier steden te werk is gegaan. Zo lijkt de Leidse registratie veel nauwgezetter te zijn bijgehouden dan in de andere drie steden. Voorts kwamen allerlei vormen van onderregistratie aan het licht, waardoor de informatie uit die vier bestanden niet op alle punten met elkaar is te vergelijken. Het belangrijkste probleem deed zich voor in Den Haag, waar de politie in de eerste helft van de jaren twintig veel te weinig vreemdelingen heeft ingeschreven.

Ondanks deze verschillen, zijn de overeenkomsten in de jaarlijkse fluctuaties treffend. Voor zover er van onderregistratie sprake was, lijkt dit dus weinig invloed gehad te hebben op de relatieve verdeling door de tijd. De overeenkomsten in de trendlijnen, die sterk lijkt op de jaarlijkse inschrijvingen van personen komend uit het buitenland in alle Nederlandse bevolkingsregisters, zijn zelfs zo frappant dat we er met enige slagen om de arm vanuit mogen gaan dat we met een algemeen Nederlands patroon van doen hebben: een hausse in de eerste helft van de jaren twintig en dertig en een teruggang van het aantal vreemdelingen in de tweede helft van beide decennia, althans waar het de arbeidsmigranten betreft. Betrekken we de beroeplozen erbij, waardoor we ook de vluchtelingen in beeld krijgen, dan zien we dat die immigratie de teruggang na 1934 enigszins tempert en in het Deventerse geval zelfs tenietdoet.

De overeenkomsten in de fluctuaties betekenen niet automatisch dat de samenstelling van de immigranten (naar sekse, beroep, herkomst) per stad gelijk was. Om daar zicht op te krijgen, zullen we in hoofdstuk 5 nagaan wat voor migranten er naar 'onze' steden kwamen en hoe de eventuele verschillen verklaard moeten worden. Een dergelijke verfijning maakt het bovendien mogelijk om er achter te komen of er een verband bestaat tussen de samenstelling van de buitenlandse beroepsbevolking en de specifieke structuur van de stedelijke arbeidsmarkt waarop zij zich begaven. Eerst zullen we de gegevens over de fluctuaties uitwerken en zo een antwoord proberen te vinden op de eerste onderzoeksvraag .

4: Economische en politieke determinanten van de migratie in het interbellum

Het zal de lezer niet zijn ontgaan dat de fluctuaties in het aantal vreemdelingen dat gedurende het interbellum door de politie werd geregistreerd niet los kunnen worden gezien van de economische en politieke situatie in Duitsland, waar in die tijd veruit de meeste immigranten vandaan kwamen. In het navolgende willen wij deze gegevens verder uitwerken aan de hand van een beschouwing over de macro-economische en politieke factoren die aan die fluctuaties ten grondslag liggen.

Economie

Letten we op de pieken en dalen in de diverse grafieken die in het vorige hoofdstuk werden gepresenteerd, dan dringt zich al gauw de conclusie op dat de ontwikkelingen in Duitsland van groter gewicht waren dan die in Nederland. Immers als de Nederlandse conjunctuur bepalend was geweest voor de fluctuaties, dan hadden we juist in de recessiejaren 1921-1923 een daling van het aantal immigranten verwacht en een hausse in de jaren 1924-1929, toen de economie begon te groeien 'in een tempo dat zijn weerga niet kende.'⁵³ In plaats daarvan zien we bijna het omgekeerde gebeuren: een hausse in de jaren 1921-23, een terugval in de tweede helft van de jaren twintig en een nog grotere hausse op het moment dat de mondiale crisis uitbrak. De Nederlandse economie ondervond de gevolgen hiervan weliswaar pas vanaf 1931, maar vanaf 1930 was ook hier een einde aan de groei gekomen.⁵⁴ Afgezien van de stijging van de immigratie in de jaren 1927-1929, geven de grafieken dus vanuit Nederlands perspectief een welhaast anti-cyclisch verloop te zien.

Deze op het eerste oog merkwaardige ontwikkeling wordt begrijpelijk wanneer we de situatie in Duitsland erbij betrekken. Hier verkeerde de economie door de grote schuldenlast tot en met 1923 in een deplorabele toestand, waarbij hyperinflatie en massale werkloosheid het beeld bepaalden. Pas in de loop van 1924 trok de economie weer aan, onder meer als gevolg van buitenlandse investeringen. Deze zeepbel spatte in 1929 abrupt uit elkaar, met als gevolg een snel stijgende werkloosheid. Vanaf 1933 kwam hierin verandering, toen het Nazi-bewind door grootscheepse investeringen en publieke werken de economie wist te stimuleren. Dit beleid werd in de tweede helft van de jaren dertig gecontinueerd en kreeg een nieuwe stimulans door de grootschalige investeringen in de oorlogsindustrie.⁵⁵ Letten we alleen op Duitsland, dan zouden we dus een emigratie van arbeidsmigranten verwachten in de jaren 1921-1923 en 1929-1933. En dat is min of meer wat we in de vier door ons onderzochte steden zien gebeuren.

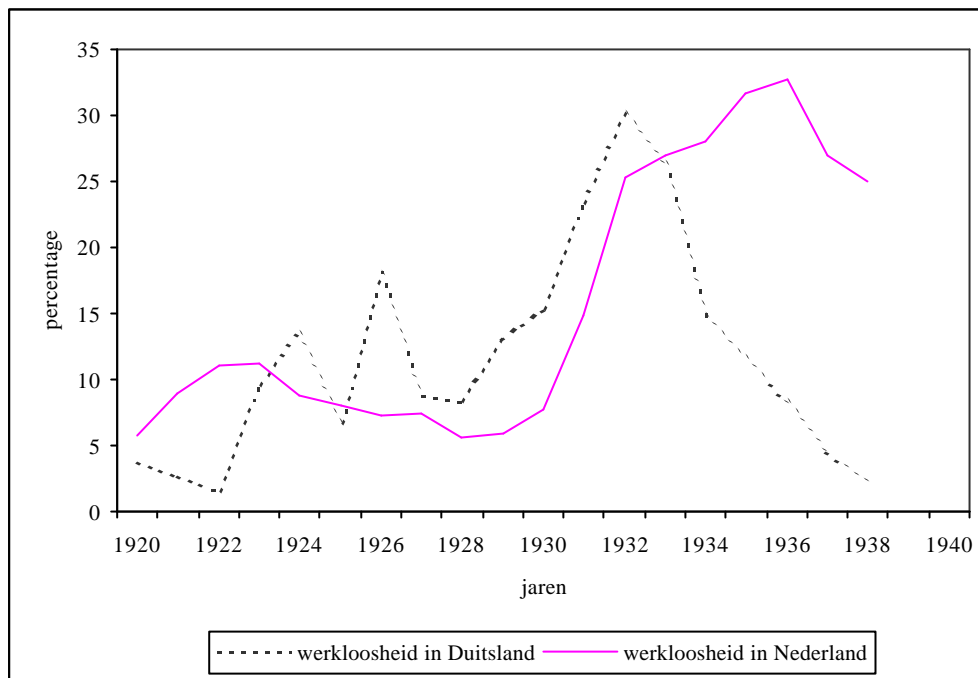
Teneinde deze ietwat impressionistische schets te onderbouwen, zijn wij nagegaan in hoeverre de vier trendlijnen van de beroepsbevolking (grafiek 3) correleren met de economische situatie in Nederland en Duitsland. Bij gebrek aan goed vergelijkbare loongegevens, hebben wij als indicator het nationale werkloosheidspercentage genomen (grafiek 6).

⁵³ Van Zanden 1997: pp. 143-144.

⁵⁴ Ibidem: p. 151.

⁵⁵ Lewis 1978: pp. 90 ff.

Grafiek 6: Werkloosheidspercentages in Duitsland en Nederland (1920-1940)



Toelichting: De cijfers voor Duitsland betreffen tot en met 1929 alleen degenen die daarvoor verzekerd waren.
Bron: Mitchell 1975.

Wanneer we deze grafiek combineren met die in het vorige hoofdstuk, dan moge duidelijk zijn dat een verband tussen migratie en de economische situatie in Duitsland en Nederland voor de hand ligt. De vraag is wel hoe sterk en alomvattend dat verband is. Geldt het voor mannen en mannen? Kunnen we het in alle steden constateren? En, betreft het zowel de jaren twintig als de jaren dertig? Dit soort vragen kan deels worden beantwoord door de correlaties te berekenen tussen de fluctuaties in de vier steden met de werkloosheidstrends in Duitsland en Nederland (bijlage 3). Omdat het voorstelbaar is dat migranten niet onmiddellijk op veranderende economische omstandigheden reageerden, maar dat zij de beslissing om te migreren later namen, hebben wij een tweede set correlaties berekend, waarbij een tijdsvertraging van een jaar is ingebouwd. Anders gezegd, we hebben een vergelijking gemaakt tussen de werkloosheidscijfers en de migratiebewegingen in het daaropvolgende jaar.

De resultaten van deze berekeningen zijn minder eenduidig dan we hadden gehoopt. Dit geldt met name voor de jaren twintig. Hier zien we een duidelijk verband tussen de Duitse werkloosheid en de immigratie naar voor Den Haag en Leiden (alléén de vrouwen), waarbij we aantekenen dat het tijdsvertragingfactor wèl in Leiden, maar niet in Den Haag tot hogere correlaties leidt. Vanaf 1930 trekt de mist enigszins op en zien we eenzelfde relatie in drie van de vier steden. In dit decennium wordt een deel van de fluctuaties ook verklaard door de situatie in Nederland, maar die legt (behalve in Den Haag) duidelijk minder gewicht in de schaal dan de Duitse. De voorzichtige algemene conclusie van deze berekeningen is dat de migratie naar Nederland in het interbellum veel meer werd bepaald door de situatie op de Duitse dan die op de Nederlandse arbeidsmarkt. De enige afwijking van dit patroon vormt Deventer, waar we in de jaren twintig juist een tegengestelde correlatie vinden. Hoe we dit moeten interpreteren is vooralsnog onduidelijk.

Wat verder opvalt, is dat het verband voor vrouwen sterker (en soms veel sterker) is dan voor mannen. Blijkbaar reageerden vrouwen, die bijna allemaal als dienstbode werkten, vrij direct en massaal op de fluctuaties op de Duitse arbeidsmarkt.

Het soms welhaast wanhopige karakter van de Duitse migratie (van zowel vrouwen als mannen) naar Nederland kan worden geïllustreerd door een citaat uit het jaarverslag over 1932 van de Rijksdienst der Werkloosheidsverzekering en Arbeidsbemiddeling. Ondanks de depressie die ook in Nederland heeft toegeslagen, stelt het verslag:

“Vele werkzoekenden [uit Duitsland, LL/FV] kwamen hun arbeid tot elken prijs aanbieden bij de werkgevers aan huis; dat was vooral het geval met ambachtslieden, hotelpersoneel, die dikwijls aanboden te werken voor kost en inwoning.”⁵⁶

Voor het feit dat het statistisch verband in de jaren twintig minder duidelijk is, kunnen verschillende verklaringen worden aangedragen. Om te beginnen zien we in grafiek 6 dat de verschillen in werkloosheidspercentages tussen Nederland en Duitsland toen veel minder groot waren dan in de jaren dertig. Bovendien kunnen ook andere factoren een rol hebben gespeeld, waarbij de reële lonen hoge ogen gooien. Vooral in de jaren 1922-1924, toen Duitsland werd geconfronteerd met een torenhoge inflatie, was de harde gulden een aantrekkelijk alternatief. Verder moeten we bedenken dat het Duitse werkloosheidscijfer tot 1929 alleen van toepassing is op arbeiders die voor werkloosheid verzekerd waren. Indien ook de cijfers over de onverzekerden, onder wie veel vrouwen, beschikbaar zouden zijn, is het niet onvoorstelbaar dat we een ander beeld krijgen en daarmee hogere correlaties.

Tot slot merken we op dat deze benadering, hoewel noodzakelijk als eerste stap, nogal grof is. Nader onderzoek zal dan ook moeten differentiëren tussen de verschillende Duitse regio's waar de migranten vandaan kwamen alsook naar de mate van geschooldheid en de economische sector waar de migranten in terechtkwamen. Het lijkt niet toevallig dat de hoogste correlaties werden gevonden bij Duitse vrouwen. Deze groep was namelijk veel homogener samengesteld dan mannen, omdat de overgrote meerderheid slechts in een sector, die van de huiselijke diensten, te vinden was.

Met enige slagen om de arm menen wij daarom te mogen concluderen dat de fluctuaties in de migratie van Duitse arbeidsmigranten in de eerste plaats wordt veroorzaakt door de situatie in Duitsland. Waar er sprake was (tijdelijke) emigratie, domineerde bijgevolg de push-factor. Constateren dat veel Duitsers reden hadden hun heil elders te zoeken, voorspelt nog niet de richting. Daarbij wordt de pull factor relevant. Dat een deel van hen in economisch slechte tijden (1920-1923 en 1929-1933) voor Nederland kozen hangt naar ons idee samen met het feit dat het hier in de jaren veel beter, of veel minder beroerd ging dan in hun eigen land en Nederland op dit punt in vergelijking met andere West-Europese landen het tot 1931 in economisch opzicht beter deed.

Politiek

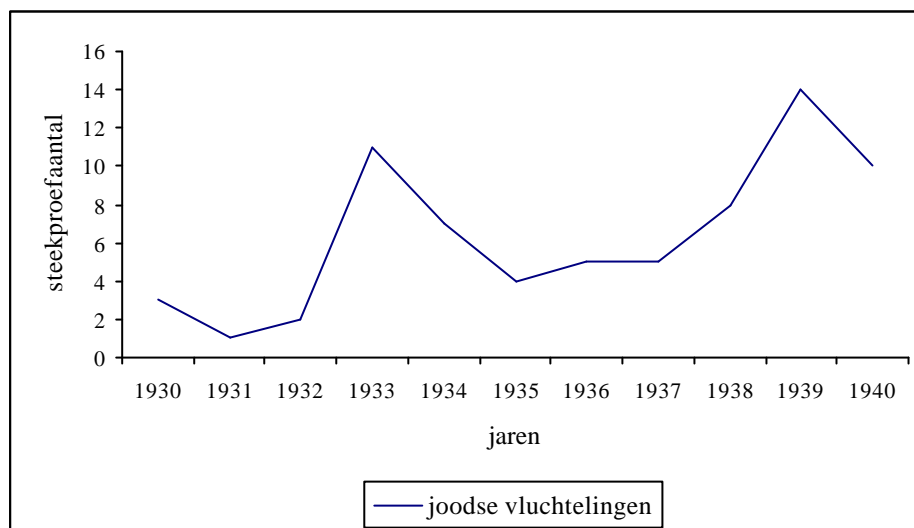
De enige groep vreemdelingen voor wie deze economische wet niet opging waren de (voornamelijk joodse) vluchtelingen, die in vanaf 1933 naar Nederland kwamen nadat de Nazi's in januari van dat jaar de macht hadden gegrepen.⁵⁷ Hoe veel van hen precies naar Nederland kwamen is niet met zekerheid vast te stellen, onder meer omdat er nogal wat onder hen waren die Nederland als springplank gebruikten om door te migreren naar overzeese bestemmingen. De schattingen lopen uiteen van 27.000 tot 35.000, waarbij ook de politieke vluchtelingen zijn

⁵⁶ *Jaarverslag van den Rijksdienst der Werkloosheidsverzekering en arbeidsbemiddeling over 1932 betreffende arbeidsbemiddeling en migratie* (Den Haag 1934) p. 41.

⁵⁷ Zie hierover Moore 1986, Berghuis 1990 en Leenders 1993.

inbegrepen.⁵⁸ Over de fluctuaties in de komst naar Nederland zijn we eveneens in grote trekken op de hoogte. Gaan we af op de door Moore gegeven cijfers van inschrijvingen bij het Comité voor Joodsche vluchtelingen (CJV) te Amsterdam, dan zien we een piek in 1933, gevolgd door een sterke daling tot 1936, dan weer oplopende aantallen met een nieuwe piek na de Reichskristallnacht in november 1938.⁵⁹ Deze trend is goed zichtbaar in Leiden:

Grafiek 7: Jaarlijkse inschrijving van joodse vreemdelingen in Leiden (1930-1940)



Bron: Steekproef uit de Leidse vreemdelingenregisters (zie bijlage 5).

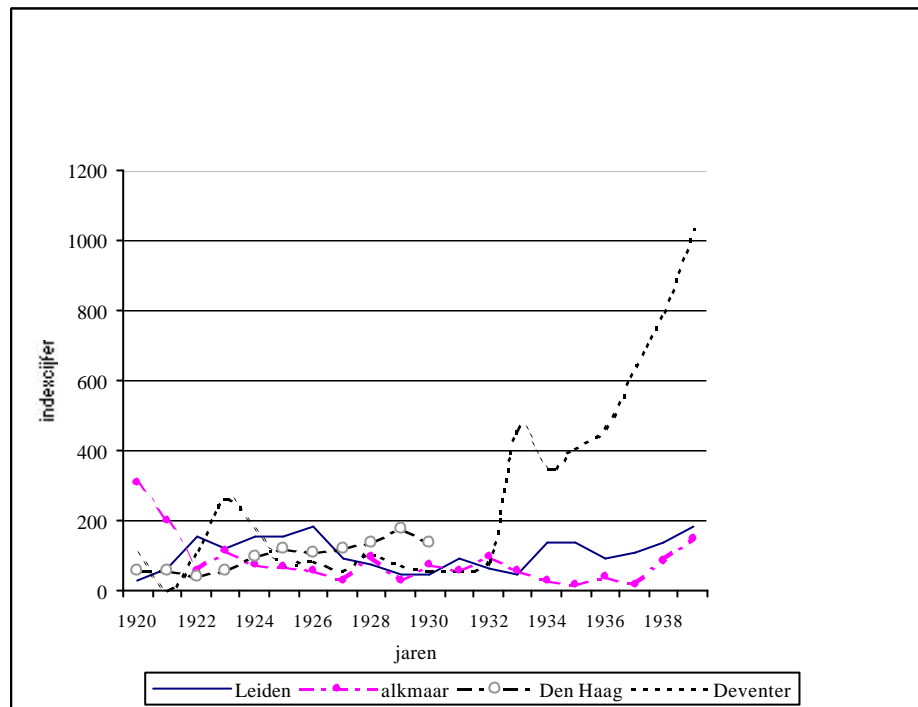
Voor de andere drie steden is de reconstructie van de vluchtelingen-immigratie minder eenvoudig. Den Haag valt af, omdat de registratie daar vanaf medio 1931 niet meer is bewaard, terwijl in Alkmaar en Deventer het criterium godsdienst niet systematisch is bijgehouden.

Voor Deventer beschikken we evenwel over een sluipweg, omdat (joodse) vluchteling daar vanaf 1933 min of meer lijkt samen te vallen met de categorie vreemdelingen waar bij beroep 'logés' of 'zonder' staat ingevuld. Zo vertoont de trendlijn van Deventer in grafiek 8 een opmerkelijk overeenkomst met die van Leiden in grafiek 7. De relatie vluchtelingen en vreemdelingen zonder beroep is voor Leiden en Alkmaar minder evident, maar ook hier zien we een lichte toename aan het einde van de jaren dertig.

⁵⁸ Respectievelijk Lucassen & Penninx 1994: p. 37 en Blom & Cahen 1995: p. 296.

⁵⁹ Moore 1986: p. 23.

Grafiek 8: Vreemdelingen zonder beroep in Den Haag, Leiden, Deventer en Alkmaar (1920-1939)



Bron en toelichting: zie grafiek 1.

De situatie in Deventer wijkt af, omdat het aantal vreemdelingen zonder beroep uit Duitsland daar tussen 1933 en 1939 veel sterker groeide dan in de andere drie steden. In totaal maakt deze categorie in Deventer zelfs zo'n 30% van alle ingeschreven vreemdelingen in het gehele interbellum uit. Vandaar de exponentiële stijging die de lijn van Deventer in grafiek 8 te zien geeft.

Als we ervan uitgaan dat het voornamelijk Duitse vluchtelingen waren die een beter heenkomen in Nederland zochten dan doet de vraag zich voor wat Deventer nu zo aantrekkelijk maakte. Dat de geringe afstand tussen Deventer en de Duitse grens een rol speelde is niet erg waarschijnlijk. We weten immers dat de meeste vluchtelingen naar het Westen van Nederland (met Amsterdam als belangrijkste trekpleister) gingen.⁶⁰ Toch is het opvallend dat de politieke situatie in Duitsland naar verhouding veel minder invloed lijkt te hebben gehad op het aantal ingeschreven vreemdelingen in Leiden en Alkmaar. Dit betekent niet dat joodse vluchtelingen Leiden of Alkmaar links lieten liggen. Van Leiden weten we dat de (kleine) plaatselijke joodse gemeenschap hulp heeft geboden aan geloofsgenoten uit Duitsland en dat een bescheiden aantal zijn heil (al dan niet tijdelijk) in deze stad heeft gezocht.⁶¹ Mogelijk heeft de politie in deze twee steden de registratie van vluchtelingen minder nauwkeurig uitgevoerd, maar dat ligt gezien de gevoelige situatie van Duitse vluchtelingen in de jaren dertig niet voor de hand.

Dat Deventer op dit punt relatief gezien met kop en schouders boven de andere twee steden uitsteekt, menen wij deels te kunnen verklaren uit de specifieke gelegenheidsstructuur van deze stad. We moeten dan denken aan de initiatieven die diverse joodse organisaties daar vanaf de jaren twintig ten behoeve van Nederlandse en buitenlandse geloofsgenoten ontplooiden. Het meest actief was de *Deventer Vereeniging*, die zich inspande om zionistische joden uit het buitenland die naar Palestina wilden emigreren een landbouwopleiding te geven. De in

⁶⁰ Zie voor een mooi portret Van Kolfshoeten 1997.

⁶¹ Van der Harst & Lucassen 1998: pp. 51-64.

Deventer gevestigde *Vereniging tot Vakopleiding van Palestina-pioniers* was de bekendste van deze organisaties.⁶² Andere plaatsen die door speciale activiteiten joodse vluchtelingen uit het buitenland aantrokken waren Almelo, waar zich in het interbellum een zionistisch centrum voor landbouwtraining bevond, en het bekende werkdorp in de Wieringermeer.⁶³ De aantrekkingskracht van deze landbouwopleidingen - maar hetzelfde geldt voor andere onderwijsvormen, zoals de Leidse universiteit - illustreert overigens dat de omvang en selectiviteit van migratiebewegingen niet alleen worden valt te verklaren uit de arbeidsmarkt. Vandaar het belang om de lokale gelegeheidsstructuur ruimer op te vatten dan louter de economische mogelijkheden.

⁶² Blom & Cahen 1995: p. 294.

⁶³ Michman et al. 1995: pp. 147-148 en 279.

5: De samenstelling van de vreemdelingenpopulaties en hun relatie met de lokale gelegeheidsstructuur

Nu de algemene factoren die de migratie naar Nederland hebben gestuurd de revue zijn gepasseerd, wordt het tijd voor de tweede vraag uit de inleiding, namelijk: in hoeverre werden de omvang en samenstelling van de migratie bepaald door de specifieke lokale gelegeheidsstructuur? Om de analyse het best tot zijn recht te laten komen, kiezen we voor een drieledige opbouw. Eerst gaan we op grond van de volks- en beroepstelling van 1930 in op de plaats van vreemdelingen binnen de Nederlandse samenleving. Zo wordt duidelijk hoe onze steden zich verhouden tot het algemeen Nederlandse patroon en kunnen de resultaten beter in perspectief worden gezet. Vervolgens zullen we in kaart brengen in welke sectoren vreemdelingen gedurende het interbellum werkzaam waren in de door ons onderzochte steden en hoe de per stad verschillende arbeidsmarktprofielen zich verhouden tot de nationale trends. Tot slot stellen we de vraag in hoeverre de specifieke plaats van vreemdelingen op de stedelijke arbeidsmarkt valt te verklaren uit de lokale economische gelegeheidsstructuur.

Vreemdelingen in Nederland omstreeks 1930

In de inleiding constateerden wij reeds het goeddeels ontbreken van systematische en kwantitatieve analyses over de plaats en betekenis van vreemdelingen in Nederland gedurende de eerste helft van de twintigste eeuw. Wie er precies kwamen, waar zij zich vestigden (of verbleven), hoe lang ze bleven, wat ze hier kwamen doen en wat hun plaats op de arbeidsmarkt was; al dit soort vragen wachten bij gebrek aan empirisch onderzoek nog op antwoord. Voor onze probleemstelling is een aantal van die antwoorden van belang, omdat we anders niet weten hoe de door ons onderzochte steden zich verhouden tot het algemene Nederlandse patroon. Om hier greep op te krijgen, zullen wij ingaan op de plaats van vreemdelingen op de arbeidsmarkt en hun geografische verdeling over Nederland.

Arbeidsmarkt en seksesegregatie

Aangezien onze analyse zich tot het interbellum beperkt, hebben we gekozen voor de volks-, beroeps- en bedrijfstelling van 31 december 1930. Ondanks alle voetangels en klemmen,⁶⁴ zijn dit de enige bronnen die inzicht bieden in de plaats van vreemdelingen in de Nederlandse samenleving. Waar het gaat om de positie op de arbeidsmarkt (tabel 4), laten de belangrijkste trends zich als volgt samenvatten.

⁶⁴ Zie hiervoor ook Van Eijl & Lucassen 2000.

Tabel 4: Relatieve verdeling van vreemdelingen over de beroepsbevolking in Nederland in 1930

	mannen		vrouwen	
	<i>Nederlanders</i>	<i>Vreemdelingen</i>	<i>Nederlanders</i>	<i>Vreemdelingen</i>
Nijverheid	35	56	17	8
Handel	13	10	13	4
Verkeer	9	7	3	4
Landbouw	22	8	15	3
Vrije beroepen	1	4	3	7
Onderwijs	1	2	5	3
Huiselijke diensten	0	1	33	67
Krediet	0	0	-	-
Niet ingedeeld	17	10	10	4
Totaal	100	100	100	100
N =	2.400.000	55.000	72.500	45.000

Toelichting: Wij hebben hier de indeling van de beroepstelling gebruikt. Dat betekent onder meer dat beroepen in de horeca (zoals kelner) en het vermaak (muzikanten) onder verkeer zijn gerangschikt en de verpleging, temidden van een baaierd van uiteenlopende beroepen, bij de sector vrije beroepen.

Bron: Bewerking van de Beroepstelling 1930 (staten IIIa en IIIb).

Allereerst blijkt het weinig zinvol om *alle* Nederlanders te vergelijken met *alle* vreemdelingen, aangezien de profielen van mannen en vrouwen sterk van elkaar afwijken.⁶⁵ De enige duidelijke karaktertrek die vreemdelingen van beide seksen gemeenschappelijk hebben, is dat ze veel minder in de landbouw te vinden zijn. Verwonderlijk is dit overigens niet. Na het opdrogen van de jaarlijkse stroom Duitse seizoenarbeiders in de landbouw in de loop van de negentiende eeuw,⁶⁶ bleef slechts een bescheiden stroom Belgische oogstarbeiders in Zeeland, West-Brabant en de beide Hollanden over.⁶⁷

Bij de mannen valt de sterke oververtegenwoordiging in de nijverheid op. Daarbinnen zien we evenwel grote verschillen. Vandaar dat we in tabel 5 de belangrijkste subsectoren hebben uitgesplitst. Daarbij hebben we de mijnbouw weggelaten, omdat deze subsector in de door ons bestudeerde steden afwezig is en deze de percentages van de andere subsectoren bij vreemdelingen veel sterker beïnvloedt dan bij Nederlanders. Zo was slechts 1% van alle mannen in de beroepsbevolking ondergronds werkzaam, tegenover maar liefst 20% bij vreemdelingen. Laten we de mijnbouw buiten beschouwing, dan zijn buitenlandse mannen relatief veel te vinden in de metaal en de bouw.

Tabel 5: Relatieve verdeling van mannelijke Nederlanders en vreemdelingen over de belangrijkste subsectoren van de nijverheid

	Nederlanders	Vreemdelingen
Bouw	9	8
Metaal	8	15
Voeding	5	4
Textiel	2	2
Kleding	2	5
Hout	2	2
Druk	1	1
Rest	6	6
Subtotaal	35	37

Bron: zie tabel 4.

⁶⁵ Voor de achtergrond van deze verschillen in positie zie Van Eijl 1994 en De Haan 1998.

⁶⁶ J. Lucassen 1984.

⁶⁷ Voor deze categorie is niet de datum van 31 december 1930 aangehouden maar 1 juni.

Bij de vrouwen springt de sector huiselijke diensten er uit, wat vooral ten koste gaat van handel en nijverheid. We vinden hier naar verhouding meer dan drie keer zoveel vreemdelingen als Nederlanders, en het is daarmee de enige sector waar het aantal vreemdelingen boven de tien procent van de totale beroepsgroep uitkomt. Anders gesteld, omstreeks 1930 was één op de tien dienstboden in Nederland van buitenlandse herkomst.⁶⁸ Minder spectaculair is de relatieve oververtegenwoordiging bij de vrije beroepen bij zowel mannen als vrouwen. Hier doet zich wel het probleem voor dat deze sector (net als verkeer) een bonte verzamelcategorie is van zeer uiteenlopende beroepen. Vandaar dat we in tabel 6 de belangrijkste subsectoren hebben vermeld:

Tabel 6: Relatieve verdeling van vreemdelingen over de sectoren verkeer en vrije beroepen in 1930

	<i>Nederlanders</i>	<i>Vreemdelingen</i>
Vrije beroepen		
Religie	0,5	2,2
Verpleging	1,0	1,7
Artsen	0,2	0,2
Verkeer		
Vervoer	8,2	2,8
Vermaak	0,2	0,6
Horeca	1,7	3,5
N=	2.874.856	97.511

Bron: zie tabel 4.

De relatieve belangrijke plaats in de vrije beroepen wordt veroorzaakt door buitenlandse kloosterlingen, broeders en andere religieuzen. In de sector verkeer, waar vreemdelingen verhoudingsgewijs juist weinig zijn te vinden, geven vermaak (musici) en horeca een tegengesteld beeld te zien.

Geografische verdeling

De oververtegenwoordiging van vreemdelingen in de dienstensector en de vrije beroepen en hun marginale betekenis in de landbouw wijst er al op dat we hen vooral in de steden zullen aantreffen. Dit wordt om te beginnen weerspiegeld in de verdeling van vreemdelingen over de Nederlandse provincies (tabel 7).

Tabel 7: Percentage vreemdelingen per provincie

	% van alle vreemdelingen	% vreemdelingen op de bevolking
Limburg	34	11
Zuid-Holland	21	2
Noord-Holland	19	2
Noord-Brabant	8	2
Gelderland	5	1
Zeeland	5	3
Overijssel	4	1
Utrecht	2	1
Groningen	1	0,5
Drenthe	1	0,5
Friesland	0,5	0,2
Rijk	100	2,2 [gemiddelde]
N=	175.850	

Bron: Volkstelling 1930.

⁶⁸ Zie ook Lucassen & Van der Harst 1998.

Wanneer we Limburg, waar zich in de mijnstreek een groot contingent vreemdelingen bevond, buiten beschouwing laten, dan blijkt zo'n 60% van alle vreemdelingen zich in de provincies Noord- en Zuid-Holland op te houden. Noord-Brabant, Gelderland en Overijssel vormen een soort tussengebied, terwijl de drie Noordelijke provincies slechts enkele duizenden vreemdelingen herbergen. De voorkeur van vreemdelingen voor steden in het Westen van Nederland blijkt voorts uit tabel 8. Middelgrote steden, zoals Alkmaar en Deventer en de drie groten (Amsterdam, Rotterdam en Den Haag) trokken verhoudingsgewijs de meeste vreemdelingen aan.

Tabel 8: Procentuele verdeling van Nederlanders en vreemdelingen over Nederlandse gemeenten in 1930

	<i>Nederlanders</i>	<i>Vreemdelingen</i>
Inwoners		
0-10.000	37	24
10-20.000	15	15
20-50.000	11	18
50-100.000	10	10
>100.000	27	33
Totaal	100	100

Bron: Volkstelling 1930, tabel V (Deel II, 1933).

Vreemdelingen op de arbeidsmarkt in Den Haag, Leiden, Deventer en Alkmaar

Om te zien hoe de vier steden zich tot het hierboven beschreven nationale beeld verhouden, hebben we in de volgende tabel de beroepsstructuur van vreemdelingen naast elkaar gezet.

Tabel 9: De beroepsstructuur van vreemdelingen in Den Haag, Leiden, Deventer en Alkmaar, 1921-1940

	<i>Den Haag</i>		<i>Leiden</i>		<i>Deventer</i>		<i>Alkmaar</i>	
	<i>M</i>	<i>V</i>	<i>M</i>	<i>V</i>	<i>M</i>	<i>V</i>	<i>M</i>	<i>V</i>
Nijverheid	42	2	48	4	56	5	55	5
Handel	22	1	14	1	26	1	18	1
Verkeer	20	3	18	8	10	6	5	6
Vrije beroepen	5	1	8	7	3	2	15	1
Onderwijs	2	1	7	2	2	2	2	1
Huis. diensten	5	90	-	76	1	84	1	85
Landbouw	-	-	2	-	1	-	2	-
Rest	4	1	3	2	2	1	1	-
Tot	100	100	100	100	100	100	100	100
N=	121	456	571	535	251	181	511	1119

Toelichting: Omdat de Haagse registratie medio 1931 ophoudt en de registratie in de eerste helft van de jaren twintig bijzonder onbetrouwbaar is, hebben we het percentage voor Den Haag berekend over de jaren 1926-1930.

Bron: bijlage 5.

Vergeleken met de nationale trend (tabellen 4-6) wijken de percentages in deze vier steden op een aantal punten af. De meest opvallende verschillen zijn het lagere aandeel van de nijverheid en het hogere aandeel van de huiselijke diensten. Dit hoeft niet direct verbazing te wekken. Het hogere nationale percentage voor de nijverheid wordt namelijk sterk bepaald door de omvangrijke mijnsector in Limburg, waar bijna een derde van alle vreemdelingen woonde. Voor de huiselijke diensten geldt het omgekeerde. Deze kwamen vooral voor in

steden in het westen van het land.⁶⁹ Interessanter zijn de grote verschillen tussen de steden onderling.

In tabel 9 vallen twee zaken op. Ten eerste de tweedeling tussen enerzijds Den Haag en Alkmaar en anderzijds Leiden en Deventer. In de eerste twee steden werkten vreemdelingen vooral in de dienstensector en minder in de nijverheid, wat weer gevolgen heeft voor de sekseverdeling: in Den Haag en Alkmaar vinden we veel meer buitenlandse vrouwen (resp. 72 en 67%) dan in Leiden en Deventer (resp. 48 en 44%).⁷⁰

De sector verkeer levert een andere configuratie op. Ditmaal zijn het de randstedelijke plaatsen Den Haag en Leiden die zich onderscheiden van het meer provinciale Deventer en Alkmaar. De grote omvang van de verkeersector wordt – bij de mannen - overwegend veroorzaakt door de subsector vermaak. De reden is dat de randstad veel meer buitenlandse muzikanten aantrok.⁷¹

Dat zich gedurende het interbellum enkele belangrijke verschuivingen voordeden, laten de volgende twee tabellen zien waarin we de jaren twintig tegen de jaren dertig hebben afgezet.

Tabel 10: De beroepsstructuur van vreemdelingen in Den Haag, Leiden, Deventer en Alkmaar, 1921-1930

	<i>Den Haag</i>		<i>Leiden</i>		<i>Deventer</i>		<i>Alkmaar</i>	
	<i>M</i>	<i>V</i>	<i>M</i>	<i>V</i>	<i>M</i>	<i>V</i>	<i>M</i>	<i>V</i>
Nijverheid	42	2	58	6	65	5	64	5
Handel	22	1	10	1	16	-	12	1
Verkeer	20	3	16	7	8	1	4	2
Vermaak	11	-	10	5	6	-	1	-
Horeca	7	3	3	2	2	1	1	2
Vervoer	2	-	3	-	-	-	2	-
Vrije beroepen	5	1	8	6	3	2	13	-
Onderwijs	2	1	6	2	2	2	1	1
Huiselijke diensten	5	90	-	78	2	89	1	90
Landbouw	-	-	2	-	2	-	1	-
Rest	4	1	-	-	3	1	4	-
Totaal	100	100	100	100	100	100	100	100
N=	121	456	231	263	118	99	256	649

Bron en toelichting: zie tabel 9.

⁶⁹ Naast de grote steden ook in kleinere plaatsen in het westen waar de hogere middenstand relatief sterk vertegenwoordigd was, zoals in het Gooi (Bussum, Hilversum) (Lucassen & Van der Harst 1998: p. 310).

⁷⁰ Dit verschil doet zich overigens ook voor wanneer we alle vreemdelingen (en dus niet alleen de beroepsbevolking) erbij betrekken. Het percentage vrouwen in Den Haag, Leiden, Deventer en Alkmaar is dan respectievelijk 74, 46, 52 en 71.

⁷¹ Zie bijlage 6.

Tabel 11: De beroepsstructuur van vreemdelingen in Leiden, Deventer en Alkmaar, 1931-1940

	<i>Leiden</i>		<i>Deventer</i>		<i>Alkmaar</i>	
	<i>M</i>	<i>V</i>	<i>M</i>	<i>V</i>	<i>M</i>	<i>V</i>
Nijverheid	42	3	48	5	53	4
Handel	18	1	33	1	17	1
Verkeer	20	9	13	12	8	14
<i>Vermaak</i>	<i>15</i>	<i>6</i>	<i>3</i>	<i>5</i>	<i>2</i>	<i>1</i>
<i>Horeca</i>	<i>3</i>	<i>3</i>	<i>10</i>	<i>7</i>	<i>6</i>	<i>13</i>
<i>Vervoer</i>	<i>2</i>	<i>-</i>	<i>-</i>	<i>-</i>	<i>-</i>	<i>-</i>
Vrije beroepen	8	8	3	2	17	1
Onderwijs	7	1	1	1	1	-
Huiselijke diensten	3	77	1	77	1	79
Landbouw	2	-	-	-	2	-
Rest	-	-	1	1	-	-
Totaal	100	100	100	100	100	100
N=	309	253	117	82	168	426

Bron en toelichting: zie tabel 9.

In de jaren dertig daalde, waarschijnlijk onder invloed van de economische crisis, het relatieve aandeel van de nijverheid binnen de buitenlandse beroepsbevolking in alle steden met gemiddeld 15%. De sectoren verkeer (die van Leiden uitgezonderd) en handel daarentegen groeiden naar verhouding fors. Die stijging van handel en verkeer beperkt zich echter tot de jaren 1931-1933. Dat er een duidelijke relatie is met de mondiale economische crisis, willen we met twee voorbeelden illustreren.

De stijging van het aantal handelaren in Deventer wordt vooral veroorzaakt door een toestroom van Chinese straathandelaren, zowel in pindakoekjes als textiel. Het betreft voor het merendeel stokers op de grote vaart die door de crisis zonder werk waren komen te zitten en in de straathandel een alternatief middel van bestaan hadden gevonden.⁷² In Leiden en Alkmaar komen we die ook tegen, maar in mindere mate.⁷³ Vanaf het midden van de jaren dertig slaagde Justitie erin om een aantal van deze Chinezen, die men als ongewenste vreemdelingen beschouwde, terug te sturen naar hun geboorteland. In Leiden en Alkmaar overheersten Duitsers in de handel in het begin van de jaren dertig, maar vanaf het moment dat de economie in Nazi-Duitsland aantrok, bleven de meesten weg.

Een tweede voorbeeld is de kortstondige (relatieve) stijging in de horeca, die we in Alkmaar in de jaren 1931-1933 waarnemen. Deze werd hoofdzakelijk veroorzaakt door een toeloop van Duitse buffetjuffrouwen. Dat er in die jaren Duitse arbeidsmigranten naar Nederland kwamen, ligt voor de hand. De crisis sloeg daar immers veel harder en vroeger toe dan in Nederland. Hoe de plotselinge specifieke hausse in de Alkmaarse horeca moet worden verklaard, is minder duidelijk. Mogelijk was het een tijdelijke nieuwe toestroom van vrouwen die iedere mogelijkheid om geld te verdienen aangrepen, maar het is ook voorstelbaar dat het voormalige dienstboden waren die door hun werkgevers werden ontslagen en vervolgens werk vonden in cafés en restaurants.

We zagen al eerder dat het aantal arbeidsmigranten na 1934 fors daalde door veranderingen in zowel de vraag- als de aanbodzijde. In Nederland openbaarden zich de vertraagde effecten van de crisis nu in alle hevigheid, met als gevolg een massale werkloosheid en een daling van de koopkracht, terwijl de belangrijkste leverancier van arbeidsmigranten, Duitsland, een succesvolle Keynesiaanse werkgelegenheidspolitiek voerde door de explosieve groei van de wapenindustrie en infrastructuur.

⁷² Van Heek 1936, Wubben 1986, Van der Harst, en Lucassen 1998.

⁷³ In Deventer maakten Chinezen 59% van alle handelaren uit, in Leiden en Alkmaar respectievelijk 28 en 32%.

De invloed van de plaatselijke economische geleheidsstructuur

Alvorens de lokale arbeidsmarktprofielen van de vreemdelingenpopulatie te relateren aan de specifieke gelegenheidsstructuur van de stad waar zij verbleven, geven we eerst een overzicht van de beroepsstructuur van de vier grootste steden (tabel 12). De reden daarvoor is tweeledig. Om te beginnen kunnen we zo beter vaststellen hoe representatief 'onze' steden zijn. Daar komt bij dat de beroepstelling dit soort van informatie alleen voor deze vier steden (en Groningen) geeft en we de beroepsstructuur van Leiden, Deventer en Alkmaar alleen bij benadering kunnen reconstrueren (tabel 13).

Tabel 12: De beroepsbevolking in de vier grote steden op 31 december 1930

	<i>Amsterdam</i>		<i>Rotterdam</i>		<i>Den Haag</i>		<i>Utrecht</i>	
	<i>M</i>	<i>V</i>	<i>M</i>	<i>V</i>	<i>M</i>	<i>V</i>	<i>M</i>	<i>V</i>
Nijverheid	44	27	43	30	43	16	52	21
Handel	21	21	17	21	19	16	16	17
Verkeer	17	7	26	7	12	7	15	7
Vrije beroepen	7	10	5	8	12	12	8	12
Onderwijs	1	5	1	6	2	6	7	4
Huis. Diensten	-	27	-	27	-	40	-	33
Rest	10	3	8	1	12	3	2	6
Totaal	100	100	100	100	100	100	100	100
N=	340.431		247.989		194.981		68.345	

Toelichting: Deze percentages hebben betrekking op de totale beroepsbevolking, dus Nederlanders en vreemdelingen tezamen.

Bron: Beroepstelling van 1930.

In vergelijking met het nationale beeld ontbreekt de landbouw nagenoeg geheel en zijn bijgevolg andere sectoren van relatief groter belang. Dit geldt voor de handel en de vrije beroepen en in iets mindere mate voor verkeer en nijverheid. Wel zijn er opvallende verschillen tussen deze steden. Zo springen in Den Haag de dienstbodes er uit, terwijl de Rotterdamse haven zijn uitwerking op de omvang van de verkeerssector niet mist. Utrecht ten slotte spant de kroon waar het de nijverheidssector betreft, die – naar verhouding - bijna een kwart groter was dan die in Den Haag. Deze verschillen (Rotterdam als havenstad, Den Haag als residentie, Amsterdam als handelsstad en Utrecht als nijverheidsstad) onderstrepen de relevantie van de vraag in hoeverre deze uiteenlopende arbeidsmarktstructuren de samenstelling en omvang van de migratiestroom hebben beïnvloed.

Tabel 13: De beroepsstructuur van Den Haag, Leiden, Deventer en Alkmaar in 1930

	<i>Den Haag</i>		<i>Leiden</i>		<i>Deventer</i>		<i>Alkmaar</i>	
	<i>M</i>	<i>V</i>	<i>M</i>	<i>V</i>	<i>M</i>	<i>V</i>	<i>M</i>	<i>V</i>
Nijverheid	43	16	59	30	57	36	39	22
Handel	19	16	16	20	18	19	25	18
Verkeer	12	7	9	5	8	7	17	9
Krediet	-	-	1	-	1	-	2	2
Landbouw	-	-	1	-	1	-	1	-
Vrije beroepen	12	12	8	9	8	5	8	9
Onderwijs	2	6	2	6	2	6	2	6
Huiselijke Diensten	-	40	-	31	-	28	-	34
Rest	12	3	3	-	4	-	6	-
Tot	100	100	100	100	1000	100	94,5	100
NBB			19.626	8.804	10.514	3.248	8.606	2.658
[N BT	132.198	62.783	13.909	5.568	9.014	2.408	7.217	2.002]
[Totale bevolking	437.675		70.825		36.221		28.305]	

Toelichting: NBB= N op grond van de Bedrijfstelling; NBT= N op grond van een schatting (behalve voor Den Haag) van de totale beroepsbevolking.

Bron: zie bijlage 4.

Leiden en Deventer waren in vergelijking met de vier grote steden centra van nijverheid en leken in dat opzicht nog het meest op Utrecht. Blijkbaar waren er in Leiden en Deventer minder bedrijven die zich bezighielden met vervoer en was ook het aanbod van cafés en restaurants kleiner dan in de grote steden. Alkmaar daarentegen wijkt sterk af van Leiden en Deventer door de geringe omvang van de nijverheidssector en de daarentegen relatief grote betekenis van handel en verkeer. Met zijn grote niet-stedelijke ommeland krijgt de regionaal verzorgende functie meer reliëf.

Richten we onze schijnwerpers op de plaats van vreemdelingen binnen deze vier specifieke lokale arbeidsmarkten, dan kunnen we zeker van een samenhang spreken. Steden die door de nijverheid worden gedomineerd, zoals Leiden en Deventer, blijken inderdaad aanzienlijk meer vreemdelingen in deze sector aan te trekken dan Den Haag en Alkmaar. Ook de grote aantallen buitenlandse dienstbodes in Den Haag corresponderen met de belangrijke plaats die de huiselijke diensten in die stad innamen. Deze configuratie komt overeen met de typologie van Moch, die in haar standaardwerk *Moving Europeans* een onderscheid maakt tussen steden gedomineerd door industrie (zoals Leiden en Deventer) en steden met een meer verzorgend en commercieel karakter. Het eerste type trekt relatief veel mannelijke migranten aan, terwijl het laatste onevenredig veel vrouwelijke migranten telt.⁷⁴

Minder voor de hand liggend is daarentegen de relatief prominente plaats van de sector verkeer, en daarbinnen vermaak (musici) en horeca (kelners, buffetpersoneel). Dat deze categorie migranten verhoudingsgewijs meer naar Leiden en Den Haag kwam, lijkt op het eerste gezicht logisch. Van steden in de randstad verwacht je immers een groter aanbod aan cafés en restaurants dan in de provincie. Bovendien was de randstad voor musici aantrekkelijk door de grote concentratie van steden op korte afstand van elkaar, waardoor ze in een betrekkelijk klein gebied veel mogelijkheden voor optredens hadden. Het belang van de sector verkeer en daarbinnen naar de subsectoren vermaak en horeca blijkt in Den Haag en Leiden evenwel helemaal niet groter dan in Alkmaar of Deventer (tabel 14). Alkmaar telde naar verhouding zelfs de meeste hotels, cafés en restaurants.

⁷⁴ Moch 1992: pp. 131-143.

Tabel 14: Aantal hotels, cafés en restaurants in Den Haag, Leiden, Deventer, Alkmaar en Amsterdam op 31-12-1930

	<i>Den Haag</i>		<i>Leiden</i>		<i>Deventer</i>		<i>Alkmaar</i>		<i>Amsterdam</i>	
	<i>V</i>	<i>P</i>	<i>V</i>	<i>P</i>	<i>V</i>	<i>P</i>	<i>V</i>	<i>P</i>	<i>V</i>	<i>P</i>
Hotels	116	1294	18	66	19	83	25	88	195	2135
% op BB		0,7		0,2		0,6		0,8		0,6
Cafés en restaurants	710	2515	139	390	86	207	90	223	1520	5214
% op BB		1,3		1,4		1,5		2		1,5

Toelichting: BB= beroepsbevolking, P= aantal personeelsleden, V= aantal vestigingen.

Bron: Bedrijfstelling 31-12-1930.

Het enige waarmee Den Haag Alkmaar de loef afstak, was de grootte van haar uitspanningen. Zo hadden de Haagse hotels, denk aan het Kurhaus, gemiddeld drie keer zoveel personeel.⁷⁵ Een mogelijke verklaring voor de grotere aantrekkingskracht van de horeca in Leiden en Den Haag op vreemdelingen is, dat de combinatie van het type uitspanning (grand-café, grotere hotels) en een groot aantal verschillende gelegenheden. Absolute aantallen zijn in dit opzicht relevanter dan de verhoudingsgetallen in bovenstaande tabel. Voor uitvoerende musici die hun brood verdienden in restaurants, bars van grotere hotels en grand-cafés was het aantrekkelijk te werken in een omgeving waar ze veelvuldig van betrekking konden wisselen. Het publiek wilde immers afleiding en niet een half jaar lang hetzelfde Hongaarse, Italiaanse of Duitse ensemble. De vier grote steden in de Randstad waren in 1930 samen goed voor 498 hotels en 3875 cafés en restaurants. Omdat de steden dicht bij elkaar lagen en betrekkelijk goede (trein)verbindingen onderhielden, vormden zij een aantrekkelijk werkterrein. Het verklaart tevens de aantrekkingskracht van Leiden op musici. Die stad mocht dan op zichzelf weinig meer te bieden hebben dan Alkmaar of Deventer, maar in tegenstelling tot die twee provinciesteden lag Leiden aan de spoorlijn Rotterdam-Den Haag-Amsterdam, zodat de universiteitsstad in het kielzog van de grote broers werd meegezogen.⁷⁶ Als deze redenering klopt zou voor Haarlem en wellicht ook Gouda hetzelfde moeten gelden.⁷⁷

Tot slot valt het grote aandeel op van de sector onderwijs in Leiden. Een voor de hand liggende verklaring is de dominante aanwezigheid van de universiteit in deze middelgrote stad. Bovendien hadden diverse hoogleraren, vooral in de natuurwetenschappen, een grote internationale reputatie, met als gevolg dat buitenlandse collega's regelmatig voor korte of langere tijd in Leiden verbleven en deels aan de universiteit verbonden waren. Albert Einstein, die in 1921 tot bijzonder hoogleraar werd benoemd, was hiervan zonder meer de beroemdste exponent.⁷⁸ Laten we de universiteit buiten beschouwing, dan komt Leiden op eenzelfde percentage uit als de andere steden.⁷⁹

Het niveau van de hoofdsectoren van de arbeidsmarkt is echter ontoereikend wanneer we de specifieke arbeidsmarktprofielen van vreemdelingen in de vier steden willen verklaren. Daarvoor moeten we afdalen naar het niveau van de subsectoren, die in de nijverheid talrijk zijn (tabel 15).

⁷⁵ Zie Cottaar 1998: pp. 28-29.

⁷⁶ Voor een nadere onderbouwing, zie bijlage 6.

⁷⁷ Voor zover wij weten zijn daar echter geen vreemdelingenregisters bewaard (zie bijlage 1).

⁷⁸ Zie voor een uitvoeriger schets Van der Harst & Lucassen 1998: hoofdstuk 4.

⁷⁹ Van de 56 personen die in de periode 1918-1940 in het onderwijs werkten, waren er 40 verbonden aan de universiteit (N=1113).

Tabel 15: De verdeling van de beroepsbevolking over de nijverheid in Den Haag, Leiden, Deventer en Alkmaar in 1930

	<i>Den Haag</i>		<i>Leiden</i>		<i>Deventer</i>		<i>Alkmaar</i>	
	<i>M</i>	<i>V</i>	<i>M</i>	<i>V</i>	<i>M</i>	<i>V</i>	<i>M</i>	<i>V</i>
Nijverheid	43	16	59	30	57	36	39	22
Textiel	-	-	8	11	7	6	-	-
Voeding	8	2	12	8	16	14	12	9
Metaal	8	1	10	1	14	6	9	1
Bouw	14	1	10	-	8	-	9	1
Kleding	-	11	5	6	2	5	3	7
Grafisch	2	-	5	1	3	1	2	2
Gas			3	-	1	-	1	-
Hout	3	1	2	-	3	-	2	0,5
Leer	1	-	1	-	1	-	1	0,5
Chemie	1	-	1	1	0,5	1	-	1
Papier	1	-	1	-	0,5	2	-	-
Aardewerk	1	-	1	-	1	1	-	-

Bron: bijlage 4, tabel 34.

Dat vreemdelingen in Leiden en Deventer meer in de nijverheid te vinden waren dan in de andere twee steden, omdat die een veel industriëler karakter hadden, blijkt bij nadere beschouwing een te grofmazige conclusie. Binnen de nijverheid blijkt de relatie met de specifieke structuur van de lokale arbeidsmarkt veel minder duidelijk. Wanneer we die structuur (tabel 15) namelijk vergelijken met de verdeling van vreemdelingen over de subsectoren in de nijverheid in de jaren twintig (tabel 16), dan blijkt die laatste in alle vier steden eenzelfde tendens te vertonen. Bij meeste mannen waren in de bouw te vinden met metaal op de tweede plaats

Tabel 16: Vreemdelingen in de nijverheid in Den Haag, Leiden, Deventer en Alkmaar (1921-1930)

	<i>Den Haag</i>		<i>Leiden</i>		<i>Deventer</i>		<i>Alkmaar</i>	
	<i>M</i>	<i>V</i>	<i>M</i>	<i>V</i>	<i>M</i>	<i>V</i>	<i>M</i>	<i>V</i>
Nijverheid	42	2	58	6	65	5	64	5
Textiel	-	-	1	3	4	-	-	-
Voeding	3	-	5	-	4	-	3	1
Metaal	6	-	11	-	10	-	11	-
Bouw	7	-	16	-	11	-	18	-
Kleding	7	2	3	2	-	1	5	2
Grafisch	4	-	3	-	2	1	1	-
Hout	2	-	2	-	-	-	2	-
Leer	2	-	1	-	1	-	5	-
Onbekend ⁸⁰	11	1	15	1	30	3	17	2

Toelichting: de percentages zijn berekend op grond van de totale buitenlandse beroepsbevolking (dus niet op grond van het subtotaal van de nijverheid) in de steekproef.

Bron: zie bijlage 5.

De specifieke lokale concentraties binnen de nijverheid lijken dan ook vrij weinig aantrekkingskracht te hebben uitgeoefend op vreemdelingen. Zo werkten er in Leiden in de

⁸⁰ In het Alkmaarse geval betrof dit het beroep 'verver' of verfmeester. Aangezien er geen textielsector was, zou dit beroep onder de subsector 'leer' gerangschikt kunnen worden, maar zeker is dit niet. Bij een van de verfmeesters staat dat hij werkt bij 'Krom'. In Leiden en Deventer betreft het vooral 'monteurs'. Waarschijnlijk werkten zij in de sectoren metaal, voeding en de grafische subsector, maar wie waar werkte was in veel gevallen onduidelijk.

twee belangrijkste takken van industrie, de textiel en de voeding (veel conservenfabrieken), nauwelijks vreemdelingen. Hetzelfde geldt voor de omvangrijke voedingssector van Deventer en Alkmaar waar de voedingssector het meest omvangrijk was, maar waar relatief weinig vreemdelingen werkten. Alleen in Den Haag, met haar grote bouwsector, stemmen de profielen overeen.

Voor Deventer ligt de zaak gecompliceerder, omdat van de buitenlandse mannen de helft niet kon worden ingedeeld, althans niet precies. Net als in Leiden en Den Haag gaat het om monteurs, machinisten en ingenieurs. Hoewel we ervan uit kunnen gaan dat zij niet of nauwelijks in de subsectoren bouw of kleding en reiniging werkten, zijn de andere subsectoren alle goede kandidaten. Door het grote aantal niet in te delen personen, zijn uitspraken over de concentratie van vreemdelingen in bepaalde subsectoren zinloos. Wat wel opvalt, is het relatief grote aantal geschoolde arbeiders. Zoals op nationaal niveau is geconstateerd, is het zeker niet zo dat mannelijke vreemdelingen in hoofdzaak waren aangewezen op het secundaire segment van de arbeidsmarkt.⁸¹ Een analyse van de beroepstelling van 1930 wijst eerder in de tegenovergestelde richting. De buitenlandse mannen lijken gemiddeld eerder hoger dan lager geschoold te zijn geweest dan de autochtonen. Het naar verhouding veel voorkomen van geschoolde beroepen, zoals monteurs en ingenieurs in de steekproeven van Leiden en Deventer, ondersteunen deze hypothese.

⁸¹ Lucassen 2000.

6: Conclusie

Om aan te geven wat deze exercitie nu heeft opgeleverd, keren we terug op de twee vragen uit de inleiding. Waar het gaat om de vraag naar de macro-economische verklaring van de (overwegend Duitse) arbeidsmigratie gedurende het interbellum, hebben we laten zien dat zowel de op- als neergang van de immigratie uit Duitsland meer lijkt samen te hangen met de situatie in het land van herkomst dan met die in Nederland: tijdens de hyperinflatie in het begin van de jaren twintig trokken velen naar Nederland, om met het kortstondige herstel van de Duitse economie in de tweede helft van de jaren twintig voor een deel weer terug te keren. Dit proces herhaalde zich in de jaren dertig min of meer. Dat betekent niet dat de fluctuaties in de jaarlijkse inschrijvingen in de vier door ons bestudeerde steden geheel en al door de ontwikkelingen bij onze oosterburen verklaard worden. Duitse migranten kwamen namelijk ook naar Nederland wanneer het in hun geboorteland weer beter ging. Blijkbaar oefende de Nederlandse arbeidsmarkt voor een aantal arbeidsmigranten een eigenstandige aantrekkingskracht uit, onafhankelijk van de situatie in het herkomstland. Wat die aantrekkingskracht in concreto betekende, hebben wij niet onderzocht. Daarvoor zijn analyses op het niveau van bedrijfstakken noodzakelijk, zoals Henkes heeft gedaan voor dienstmeisjes en Lelieveldt voor muzikanten.⁸² Persoonlijke contacten, opgedane ervaringen en investeringen in het bekend worden binnen bepaalde circuits (zoals bij muzikanten) zullen hierbij ongetwijfeld een rol hebben gespeeld.

Overigens geldt de conclusie dat afstotingsgebieden een belangrijker rol speelden dan het (Nederlandse) aantrekkingsgebied niet alleen voor arbeidsmigranten. Bij immigranten die niet (in de eerste plaats) op zoek waren naar werk, was het eveneens de toestand in het geboorteland die belangrijkste aanzet gaf om naar Nederland te komen. Dit geldt voor de Duitse, Oostenrijkse en Hongaarse kinderen die in de jaren twintig met tienduizenden tijdelijk naar Nederland kwamen en van wie een deel is gebleven,⁸³ en nog veel sterker voor de joodse vluchtelingen uit Duitsland die vanaf 1933 de wijk naar Nederland namen. In beide gevallen was de Nederlandse gelegenheidsstructuur, in de vorm van opvangcomités, netwerken van geloofsgenoten en mogelijkheden tot scholing met het oog op emigratie naar andere landen, uiteraard van belang, maar ook hier was de push-factor van meer gewicht.

Het antwoord op de tweede vraag is minder eenduidig. Enerzijds blijkt de specifieke structuur van een stad gevolgen te hebben voor de (beroeps)samenstelling van de migranten. De beste illustratie zijn de verschillen in de getalsmatige verhouding tussen de seksen. Overeenkomstig het patroon dat Moch vond in 19^e-eeuwse steden was de sekse-ratio in industriesteden als Leiden en Deventer min of meer gelijk, terwijl in commercieel-verzorgende centra als Den Haag en Alkmaar vrouwelijke migranten sterk oververtegenwoordigd waren. Daarnaast troffen we in Leiden en Deventer naar verhouding meer vreemdelingen (met name mannen) aan in de nijverheid, terwijl Den Haag met haar grote dienstensector en een keur aan horecagelegenheden juist daar veel mogelijkheden bood voor vreemdelingen.

Daarmee is echter slechts een deel van het verhaal verteld. Zo kwamen vreemdelingen binnen de nijverheid slechts in bepaalde takken terecht (de metaal en de bouw), terwijl zij in andere, zoals de Leidse textiel en de conservenindustrie, nauwelijks werden aangetroffen. Aldus beschouwd is de relatie tussen arbeidsmigratie en de specifieke lokale arbeidsmarkt dus minder evident. In *alle* steden zijn vreemdelingen in de bouw en de metaal goed vertegenwoordigd, ongeacht de uiteenlopende structuur van de nijverheid. Hoe de eenzijdige belangstelling van vreemdelingen voor de metaal en de bouw verklaard moet worden, is niet

⁸² Henkes 1995 en Lelieveldt 1998.

⁸³ Van Rijn 1998 in Van der Harst & Lucassen 1998. Binnenkort zal deze materie in een apart CGM working-paper van Annette van Rijn uitgebreid uit de doeken worden gedaan.

geheel duidelijk. Ook daar moet nader onderzoek uitkomst bieden. Tot het tegendeel wordt aangetoond, houden wij het erop dat we te maken hebben met een combinatie van vraag en aanbod van geschoold (mannelijk) personeel in specifieke, vooral technische, beroepen.⁸⁴ Dat de meeste mannelijke vreemdelingen redelijk geschoold waren en niet zozeer in de onderste segmenten van de arbeidsmarkt terechtkwamen, sluit hier bij aan.

Dat aan stedelijke gelegenheidsstructuren geen al te grote autonomie moet worden toegekend, blijkt tot slot uit onze analyse van de vermaaksector, die voor het overgrote deel bestond uit musici die hun brood in de horeca verdienen. Hier bleek niet zozeer de structuur van de stad de aanwezigheid van deze beroepsgroep te voorspellen, maar de (ruimtelijke) configuratie waar die stad deel van uitmaakt. Dit bleek in Leiden, waar in tegenstelling tot een vergelijkbare stad als Deventer relatief veel musici voor korte tijd verbleven. De reden was niet zozeer de mogelijkheden van Leiden zelf, maar het feit dat de stad ingeklemd lag tussen een aantal grote steden met een groot aantal gelegenheden om op te treden.

Tot slot nog het volgende. Op menig lezer zal onze aanpak wellicht een nogal ouderwetse indruk maken. Zo besteedden wij weinig aandacht aan sociale relaties (netwerken van migranten), sociaal-culturele factoren en instituties (vreemdelingenbeleid). Kortom geen van de ingrediënten die het gezicht van de sociale geschiedenis de afgelopen twintig jaar zo ingrijpend hebben veranderd.⁸⁵ Dat wij in dit working paper niet zijn meegegaan in de vaart der ‘nieuwe sociale geschiedenis’, komt niet voort uit conservatisme of desinteresse voor deze nieuwe dimensies.⁸⁶ De nadruk op sociaal-economische structuren is het logische gevolg van onze overtuiging dat voor de beantwoording van vragen naar de relatie tussen immigratie en economische ontwikkelingen de door ons gekozen bronnen en benadering de meest adequate waren. Hoewel Henkes zeker gelijk heeft als benadrukt dat de vreemdelingenregistraties geen neutrale kennis opleveren en dat het de moeite loont om nader naar de wijze van categorisering van vreemdelingen te kijken,⁸⁷ houden wij vol dat deze bronnen zeer geschikt (zo niet het beste) zijn om meer inzicht te krijgen in de algemene achtergronden van de migratie van vreemdelingen naar, binnen (en uit) Nederland.

De reden om überhaupt dit soort vragen te stellen, hangt samen met de stand van zaken in het Nederlandse historische onderzoek naar immigratie. Zoals we reeds in de inleiding constateerden wordt dit gedomineerd door groepsgerichte studies, waarin de invalshoek bovendien meer sociaal-cultureel (en politiek) dan economisch is: discriminatie en etniciteit in plaats van arbeidsmarkt en migratie. Dit working paper is echter niet alleen een complement op dit groepsgerichte onderzoek, maar kan – zo verbeelden wij ons – ook worden gebruikt om de migratiegeschiedenis van afzonderlijke groepen beter te plaatsen in de algemene (im)migratiegeschiedenis van Nederland.

Door de economische en politieke determinanten van de immigratie gedurende het interbellum centraal te stellen, bepleitten wij geenszins een revitalisering van het materialistische structuralisme van de jaren zestig en zeventig, waarvan Prak terecht heeft opgemerkt dat een terugkeer naar dat soort van sociale geschiedenis is afgesloten.⁸⁸ Vervolgonderzoek zal daarom niet (alleen) moeten beperken tot het maken van soortgelijke macro-analyses in andere plaatsen, maar zal - gebruik makend van de kennis over algemene migratietrends – in concreto bepaalde bedrijfstakken en de daarbinnen bestaande netwerken van specifieke

⁸⁴ Dit wordt bevestigd door de correspondentie die er in die tijd werd gevoerd door ambtenaren van de *Rijksdienst der Werkloosheidsverzekering en Arbeidbemiddeling* (RWVAB). Zie hierover Lucassen 1996: p. 155.

⁸⁵ Zie voor een goed overzicht Prak 1994.

⁸⁶ Zie bijvoorbeeld Van der Harst & Lucassen 1998, waarin de nieuwe thema's wel uitgebreid aan bod kwamen.

⁸⁷ Henkes 1998: p. 439.

⁸⁸ Prak 1994: p. 146.

beroepsgroepen van vreemdelingen onder de loep moeten nemen. In deze studies op meso-niveau is het belangrijk vreemdelingen niet geïsoleerd te bestuderen, maar steeds in relatie tot de lokale Gelegenheidsstructuur en daarmee in samenhang met de plaats van Nederlanders in een bepaalde beroepsgroep of bedrijven. Het is op dit niveau dat de thema's van de nieuwe sociale geschiedenis, zoals sociale relaties, gender relaties, lokale verscheidenheid en instituties goed tot hun recht kunnen (en moeten) komen.

Tot slot blijven micro-analyses van specifieke groepen immigranten van groot belang, omdat deze onontbeerlijk zijn voor een goed begrip van de handelingsvrijheid van individuele migranten binnen de gegeven structurele determinanten.⁸⁹ Door een wisselwerking tussen deze drie niveaus zal niet alleen ons inzicht in de migratiegeschiedenis groeien, maar – minstens zo belangrijk – de migratiegeschiedenis veel hechter worden ingebed in de algemene sociale en economische geschiedenis, zowel internationaal, nationaal, regionaal als lokaal.

⁸⁹ Zie in dit verband het belangwekkende artikel van Schuurman (1996).

Bijlage 1: Inventarisatie van bewaard gebleven vreemdelingenregisters in Nederland over de periode 1918-1940

In maart 1999 zijn alle archieven van grotere Nederlandse gemeenten telefonisch benaderd met de vraag of zij in het bezit waren van delen van het archief van de vreemdelingenpolitie 1920-1940. Onze belangstelling ging uit naar de persoonsregistratie van vreemdelingen, maar ook andere zaken zoals correspondentie of persoonlijke dossiers hadden onze belangstelling. Helaas beschikten de meeste archieven over geen enkel document van de vreemdelingenpolitie uit die periode. In veel gevallen ontbrak zelfs het hele politiearchief uit het interbellum. In sommige gevallen zijn wel archieven van de gemeentepolitie bewaard gebleven, maar niet die onderdelen die betrekking hebben op vreemdelingen of de registratie van die personen. Het resultaat van onze enquête was als volgt:

Gemeenten waar het archief van de vreemdelingenpolitie 1920-1940 in zijn geheel niet meer aanwezig is.

Almelo, Amersfoort, Apeldoorn, Assen, Den Bosch, Delft, Dordrecht, Eindhoven, Goes, Gouda, Heerenveen, Heerlen, Helmond, Hilversum, Hoorn, Leeuwarden, Meppel, Nijmegen, Roermond, Tilburg, Utrecht, Wageningen.

Gemeenten waar de persoonlijke registratie van vreemdelingen verloren is gegaan, maar waar bepaalde delen van het archief vreemdelingenpolitie 1920-1940 bewaard zijn gebleven, zoals correspondentie of persoonlijke dossiers.

Arnhem, Groningen, Haarlem,⁹⁰ Hengelo (vreemdelingenregistratie vanaf 1940 bewaard gebleven), Middelburg, Vlissingen (vreemdelingenregistratie vanaf 1938 bewaard gebleven), en Zaandam.

Gemeenten waar de persoonlijke registratie van vreemdelingen bewaard is gebleven.

Alkmaar (1916 tot 1951), Amsterdam (1849-1970),⁹¹ Breda (1896-1916 en van 1924-1933), Den Haag (1875-1931), Deventer (1874 tot 1954), Kerkrade (1917 tot 1947), Leiden (1918-1955), Maastricht (?), Rotterdam (1845-1940), Venlo (1922-1928, 1933-1940 en het register over het uitzetten van illegale vreemdelingen 1924-1940 (ook aanwezig op RA in Maastricht registratie vreemdelingengrensgebied waarvan Venlo een van de vier regio's was), en Zwolle (1905-1938).

⁹⁰ Met dank aan Jaap Vogel die een deel van het niet geïnventariseerde archief van de vreemdelingenpolitie heeft teruggevonden en ons daarop wees.

⁹¹ Het registratiesysteem in Amsterdam is vanaf 1923 echter niet volledig. Zo is uit het onderzoek van Margaret Chotkowski gebleken dat toen de hoofdstedelijke politie in 1983 op een ander systeem overging, alle kaarten van vreemdelingen die op dat moment nog leefden en nog in Amsterdam woonden er uit zijn gehaald. Hun gegevens zijn vervolgens ingevoerd in een nieuw systeem, waarna de oorspronkelijke kaartjes zijn weggegooid. Dit nieuwe systeem is inmiddels gedigitaliseerd, maar daarbij is nogal wat informatie verloren gegaan. Bovendien zijn de zoekmogelijkheden erg beperkt, omdat de enige voor onderzoekers relevante ingang achternaam en dossiernummer is (mondelijke informatie M. Chotkowski).

Bijlage 2: In- en uitschrijvingen in Nederlandse bevolkingsregisters van personen komend uit en gaande naar het buitenland en de koloniën (1926-1937)

De cijfers in deze bijlage zijn overgenomen uit de Jaarverslagen van de *Rijksdienst der Werkloosheidsverzekering en de Arbeidsbemiddeling* (RWVAB). Deze informatie werd voor het eerst gepubliceerd in 1926 men hield er vanaf 1938 weer mee op. In de overzichten is verder ook een uitsplitsing naar provincie opgenomen, terwijl vanaf 1931 ook de cijfers voor Haarlem en Groningen zijn gepubliceerd.

Tabel 17: Inschrijvingen in het bevolkingsregister van personen, gekomen uit de koloniën en het buitenland (1926-1937)

Nederland	Koloniën			Buitenland		
	man	vrouw	totaal	man	vrouw	totaal
1926	4358	3787	8145	17639	22414	40053
1927	5039	4323	9362	16902	21217	38119
1928	6122	5131	11253	16057	21272	37329
1929	6247	5174	11421	21631	24720	46351
1930	7690	5976	13666	22127	30932	53059
1931	7483	6043	13526	19388	29736	49124
1932	7685	6231	13916	15513	26192	41705
1933	7374	5996	13370	14551	21708	36259
1934	7400	6130	13530	12043	18128	30171
1935	6705	5732	12437	8709	13170	21879
1936	6156	5150	11306	8811	12430	21241
1937	6603	5724	12327	9851	11815	21666

Tabel 18: Uitschrijvingen uit het bevolkingsregister van personen, vertrokken naar de koloniën en het buitenland (1926-1937)

Nederland	Koloniën			Buitenland		
	man	vrouw	totaal	man	vrouw	totaal
1926	5052	3096	8148	13065	14857	27922
1927	6241	3939	10180	13925	15400	29325
1928	7381	4868	12249	14625	17873	32498
1929	7624	5602	13226	14965	17640	32605
1930	7206	5764	12970	16416	18669	35085
1931	5324	4786	10110	11298	15956	27254
1932	4500	3998	8498	12500	17425	29925
1933	4177	3448	7625	12252	18903	31155
1934	5024	4029	9053	13420	19404	32824
1935	6534	4866	11400	14737	19420	34157
1936	6504	5316	11820	15689	18897	34586
1937	8685	6169	14854	13341	15392	28733

Tabel 19 : Inschrijvingen in de bevolkingsregisters van Amsterdam, Rotterdam, Den Haag en Utrecht van personen, gekomen uit de koloniën en het buitenland (1926-1937)

	Koloniën			Buitenland		
	man	vrouw	totaal	man	vrouw	totaal
Amsterdam						
1926	529	474	1003	2206	3797	6003
1927	560	451	1011	2272	3607	5879
1928	760	611	1371	2208	3615	5823
1929	717	565	1282	2811	3929	6740
1930	956	658	1614	3477	5394	8871
1931	881	655	1536	3032	5161	8193
1932	981	758	1739	2592	5869	8461
1933	882	701	1583	3249	4777	8026
1934	855	702	1557	2449	3905	6354
1935	794	622	1416	1390	2358	3748
1936	649	554	1203	1779	2077	3856
1937	691	571	1262	1830	2174	4004

	Koloniën			Buitenland		
	man	vrouw	totaal	man	vrouw	totaal
Rotterdam						
1926	224	130	554	1533	1732	3265
1927	281	170	451	1637	1733	3370
1928	346	221	567	1593	1530	3123
1929	349	225	574	1797	1655	3452
1930	507	244	751	1968	2324	4292
1931	406	234	630	1480	1768	3248
1932	398	206	604	1309	1403	2712
1933	371	208	579	1136	1194	2330
1934	378	226	604	799	862	1661
1935	276	171	447	599	689	1288
1936	331	226	557	529	569	1098
1937	316	160	476	692	652	1344

	Koloniën			Buitenland		
Den Haag	man	vrouw	totaal	man	vrouw	totaal
1926	1605	1744	3349	1418	3894	5312
1927	1837	1962	3799	1388	3382	4770
1928	2171	2297	4468	1425	4000	5425
1929	2401	2489	4890	1495	4400	5895
1930	2593	2560	5153	1897	5643	7540
1931	2444	2489	4933	1920	4924	6844
1932	2216	2106	4322	1891	4238	6129
1933	2235	2255	4490	1499	3053	4552
1934	2409	2416	4825	1441	3040	4481
1935	2178	2313	4491	993	2186	3179
1936	1948	2036	3984	1014	2466	3480
1937	1690	1907	3597	1081	2004	3085

	Koloniën			Buitenland		
Utrecht	man	vrouw	totaal	man	vrouw	totaal
1926	85	82	167	203	359	562
1927	117	109	226	185	250	435
1928	147	155	302	202	259	461
1929	135	84	219	309	337	646
1930	170	129	299	354	502	856
1931	78	44	122	194	242	436
1932	173	168	341	243	430	673
1933	160	105	265	263	379	642
1934	168	136	304	218	318	536
1935	140	115	255	115	237	352
1936	119	82	201	152	178	330
1937	125	85	210	138	140	278

Tabel 20 : Uitschrijvingen uit de bevolkingsregisters van Amsterdam, Rotterdam, Den Haag en Utrecht van personen, vertrekkend naar de koloniën en het buitenland (1926-1937)

	Kolonien			Buitenland		
Amsterdam	man	vrouw	totaal	man	vrouw	totaal
1926	706	477	1183	2157	3228	5385
1927	857	611	1668	2084	3122	5206
1928	975	668	1643	2023	2953	4976
1929	1137	746	1883	2071	2897	4968
1930	850	660	1510	2061	2963	5024
1931	668	607	1275	1374	2402	3776
1932	532	489	1021	1267	2594	3861
1933	531	472	1003	1095	2692	3787
1934	615	507	1122	1458	3090	4548
1935	670	543	1213	1741	3118	4859
1936	712	631	1343	1778	2823	4601
1937	877	689	1566	1451	2210	3661

	Kolonien			Buitenland		
Rotterdam	man	vrouw	totaal	man	vrouw	totaal
1926	303	188	591	1281	1410	2691
1927	372	261	633	1505	1443	2948
1928	619	336	955	1448	1497	2945
1929	600	397	997	1533	1496	3029
1930	485	317	802	1617	1484	3101
1931	334	219	553	992	1217	2209
1932	183	147	330	1001	1132	2133
1933	227	156	383	853	1108	1961
1934	317	186	503	797	1054	1851
1935	408	231	639	918	1026	1944
1936	356	202	558	874	900	1774
1937	440	262	702	827	777	1604

	Kolonien			Buitenland		
Den Haag	man	vrouw	totaal	man	vrouw	totaal
1926	966	829	1795	736	760	1496
1927	1167	1074	2241	766	931	1697
1928	1679	1590	3269	1153	2498	3651
1929	1983	1902	3885	1105	2807	3912
1930	2104	2189	4293	1144	2975	4119
1931	1683	1808	3491	938	2581	3519
1932	1562	1590	3152	1038	2596	3634
1933	1186	1241	2427	859	2342	3201
1934	1334	1341	2675	1066	2588	3654
1935	1712	1773	3485	1301	2797	4098
1936	1939	1982	3921	1420	2555	3975
1937	2190	2101	4291	1083	2366	3449

	Kolonien			Buitenland		
Utrecht	man	vrouw	totaal	man	vrouw	totaal
1926	116	99	215	202	310	512
1927	152	115	267	232	277	509
1928	224	167	391	245	357	602
1929	204	150	354	250	248	498
1930	145	108	253	249	277	526
1931	101	99	200	152	242	394
1932	44	51	95	215	265	480
1933	85	64	149	187	324	511
1934	84	75	159	203	352	554
1935	138	116	254	195	264	459
1936	121	95	216	176	248	424
1937	149	103	252	198	281	479

Bijlage 3: Correlaties tussen de jaarlijkse registraties van Duitse immigranten en de werkloosheidscijfers in Nederland en Duitsland (1920-1938)

De correlaties tussen de immigratie en werkloosheid zijn op twee manier berekend. Ten eerste door de indexcijfers te koppelen en ten tweede door een tijdsvertraging van een jaar in te bouwen, waarbij we ervan uitgaan dat de Duitse migranten met enige vertraging reageren op stijgingen of dalingen in de werkloosheid. Deze cijfers zijn tussen haakjes gezet.

DEN HAAG

Tabel 21: Correlaties tussen de registratie van Duitsers in Den Haag en de werkloosheid in Duitsland

	1920-1929	1930-1936	1920-1936
Mannen	0,6 (0,5)		
Vrouwen	0,8 (0,4)		
Totaal	0,8 (0,6)	0,7 (0,4)	0,8 (0,6)

Tabel 22: Correlaties tussen de registratie van Duitsers in Den Haag en de werkloosheid in Nederland

	1920-1929	1930-1936	1920-1936
Mannen	-0,3 (-0,2)		
Vrouwen	-0,4 (-0,2)		
Totaal	-0,4 (-0,2)	-0,8 (-0,8)	0,1 (0)

Toelichting: De registratie in Den Haag houdt medio 1931 op, maar we beschikken wel over het totaal aantal inschrijvingen per jaar tot en met 1936.

LEIDEN

Tabel 23: Correlaties tussen de registratie van Duitsers in Leiden en de werkloosheid in Duitsland

	1920-1929	1930-1938	1920-1938
Mannen	0,2 (0,7)	0,5 (0,6)	0,5 (0,7)
Vrouwen	0,1 (0,3)	0,8 (1)	0,5 (0,7)
Totaal	0,1 (0,5)	0,8 (0,9)	0,5 (0,7)

Tabel 24: Correlaties tussen de registratie van Duitsers in Leiden en de werkloosheid in Nederland

	1920-1929	1930-1938	1920-1938
Mannen	0,2 (0,4)	-0,5 (0,3)	0,2 (-0,3)
Vrouwen	0,6 (-0,3)	-0,6 (0,1)	0,05 (-0,2)
Totaal	0,5 (-0,1)	-0,7 (0,1)	0,05 (-0,2)

DEVENTER

Tabel 25: Correlaties tussen de registratie van Duitsers in Deventer en de werkloosheid in Duitsland

	1920-1929	1930-1938	1920-1938
Mannen	-0,6 (-0,5)	-0,5 (-0,4)	-0,3 (-0,2)
Vrouwen	-0,1 (-0,7)	0,1 (-0,3)	0,1 (-0,2)
Totaal	-0,3 (-0,7)	-0,3 (-0,4)	-0,1 (-0,2)

Tabel 26: Correlaties tussen de registratie van Duitsers in Deventer en de werkloosheid in Nederland

	1920-1929	1930-1938	1920-1938
Mannen	0,3 (0,2)	0,4 (0,4)	0,5 (0,6)
Vrouwen	0,8 (0,7)	0,3 (0)	0,4 (0,4)
Totaal	0,8 (0,6)	0,4 (0,3)	0,5 (0,6)

ALKMAAR

Tabel 27: Correlaties tussen de registratie van Duitsers in Alkmaar en de werkloosheid in Duitsland

	1920-1929	1930-1939	1920-1939
Mannen	-0,6 (-0,2)	0,7 (0,7)	0 (0,1)
Vrouwen	-0,5 (-0,7)	0,9 (0,7)	0,5 (0,3)
Totaal	-0,7 (-0,6)	0,9 (0,7)	0,4 (0,3)

Tabel 28: Correlaties tussen de registratie van Duitsers in Alkmaar en de werkloosheid in Nederland

	1920-1929	1930-1939	1920-1939
Mannen	-0,1 (-0,6)	-0,8 (-0,8)	-0,3 (-0,5)
Vrouwen	0,7 (0,1)	-0,4 (-0,9)	-0,2 (-0,4)
Totaal	0,3 (-0,2)	-0,4 (-0,9)	-0,2 (-0,5)

Bijlage 4: Onderbouwing van de gereconstrueerde beroepsstructuur van Leiden, Deventer en Alkmaar in 1930

In hoofdstuk 4 hebben wij een overzicht gegeven van de structuur van de arbeidsmarkt omstreeks 1930 van drie van de vier door ons geanalyseerde steden. De cijfers die in diverse tabellen werden gepresenteerd zijn het resultaat van nogal wat speur- en rekenwerk. Anders dan men zou vermoeden, bleek het namelijk allerm minst eenvoudig om de beroepsstructuur van afzonderlijke plaatsen na 1909 te reconstrueren. In de gemeentelijke verslagen zijn dit soort gegevens niet te vinden en de beroepstellingen van 1920 en 1930 geven alleen de beroepsstructuur van de vijf grootste steden (Amsterdam, Rotterdam, Den Haag, Utrecht en Groningen). Voor alle andere steden zijn we aangewezen op bedrijfstellingen, die echter maar een deel van de beroepsbevolking in kaart brengen. De beroepsstructuur van Leiden, Deventer en Alkmaar hebben wij daarom zo goed en zo kwaad als het kon gereconstrueerd op grond van diverse bronnen, aangevuld met schattingen en extrapolaties.

De belangrijkste bron vormde de bedrijfstelling van 31 december 1930.⁹² Hoewel daarin de huiselijke diensten en het onderwijs niet zijn opgenomen, is deze niettemin te verkiezen boven de beroepstelling. Daarin zijn weliswaar *alle* beroepen opgenomen, maar voor de tellingen van 1920 en 1930 is gebruik gemaakt van veel te grofmazige geografische eenheden. De bedrijfstelling, daarentegen, maakt wel een veel fijnmaziger analyse mogelijk, waardoor we ook een aardig zicht krijgen op de beroepsstructuur van kleinere steden. In de bedrijfstelling zijn namelijk alle bedrijfsgroepen zeer gedetailleerd opgenomen en is per soort bedrijf aangegeven hoeveel personen (mannen, vrouwen en totaal) er in iedere gemeente werkten.

Zoals gezegd omvat de bedrijfstelling niet de gehele arbeidsmarkt, maar concentreert deze zich op de sectoren nijverheid, landbouw en visserij, handel en verkeer. De sector 'overige en vrije beroepen' is in de bedrijfstelling zo fragmentarisch, dat wij deze niet hebben opgenomen, maar zijn uitgegaan van het gemiddelde van de vier grote steden voor welke de relatieve omvang van deze zeer gemêleerde sector (van advocaten en architecten tot verpleegsters) wel bekend is.

Om de omvang van de overige sectoren (vrije beroepen, huiselijke diensten en onderwijs) bij benadering te kunnen schatten, zijn wij bij de berekening van de percentages uitgegaan van de totale omvang van de beroepsbevolking en niet van het totaal van de bedrijfstelling. Dit heeft als voordeel dat als vanzelf het verschil duidelijk wordt tussen degenen die in de bedrijfstelling zijn geteld en de totale beroepsbevolking. Daarbij gaan wij ervan uit dat dit verschil gelijk staat aan de totale omvang van de overige, niet in de bedrijfstelling begrepen sectoren. De totale omvang van de beroepsbevolking in Leiden, Deventer en Alkmaar is niet exact bekend, maar laat zich redelijk goed schatten, omdat we voor deze steden de omvang van de totale bevolking kennen. Bovendien is de beroepsbevolking van grotere steden als Amsterdam, Rotterdam, Den Haag en Utrecht bekend en verschillen deze onderling niet veel van elkaar (alle rond de 40% van de totale bevolking). Tot slot weten we op grond van de Beroepstelling van 1909 welk deel van de bevolking, uitgesplitst voor mannen en vrouwen, in Leiden, Deventer en Alkmaar in dat jaar tot de beroepsbevolking werd gerekend. Bij de schatting van de totale beroepsbevolking (N

⁹² Bedrijfstelling van 31-12-1930, Deel I, Statistiek der vestigingen (Den Haag 1935) Deel I en II. Overigens is de teldatum niet voor alle beroepen 31 december. Zo is voor de PTT een maand eerder gekozen, omdat er vanwege de feestdagen in december veel extra krachten werkten. Ook voor sommige andere bedrijven (steenbakkers bijvoorbeeld) is om seizoensinvloeden uit te sluiten een andere peildatum gekozen (meestal 1 juli 1930) (p. XII).

Beroepsbevolking in tabel 30) in die drie steden zijn wij van de verhoudingsgetallen van 1909 uitgegaan.⁹³

Het probleem hoe de omvang te schatten van de sectoren die in de bedrijfstelling ontbreken, is als volgt aangepakt. Wat de relatief kleine sector onderwijs betreft, zijn wij uitgegaan van het gemiddelde van de percentages die bekend zijn voor de vier grote steden (tabel 29): 1,9% voor mannen, 5,8 % voor vrouwen en 3% voor de totale beroepsbevolking.

Tabel 29: Percentage mannen en vrouwen op de totale beroepsbevolking werkzaam in de sectoren vrije beroepen, onderwijs en huiselijke diensten in de vier grote steden in 1930

	<i>Amsterdam</i>		<i>Rotterdam</i>		<i>Den Haag</i>		<i>Utrecht</i>	
	<i>M</i>	<i>V</i>	<i>M</i>	<i>V</i>	<i>M</i>	<i>V</i>	<i>M</i>	<i>V</i>
Vrije Beroepen	7,2	9,9	5,4	7,6	11,9	11,5	7,9	12,4
Onderwijs	1,5	4,6	1,4	6	2,4	6	2,5	6,6
Huiselijke diensten	0,2	27	0,1	27,2	0,8	40,4	0,2	32,9

Bron: Beroepstelling van 1930. M= mannen, V= vrouwen.

Wat de vrije beroepen betreft hebben we hetzelfde procédé gevolgd, wat een verdeling van respectievelijk 8,1%, 10,3% en 8,8% opleverde. Aangezien de huiselijke diensten als laatste sector overbleef, werd het percentage hiervan berekend als het verschil tussen alle andere sectoren en het totaal van 100%. Hierbij dienen we wel een kanttekening te maken. Zo blijkt dat het percentage mannen dat in de huiselijke diensten werkzaam was nooit meer dan 1% bedroeg en het gemiddelde van de grote steden niet eens de 0,5% haalde. We hebben daarom 0,5% voor alle drie de steden genomen. Bij de vrouwen hebben we in eerste instantie geen onder of bovengrens gehanteerd. Dit geheel van overwegingen leidde tot de volgende tabel:

⁹³ In Leiden werd in 1909 40,2% van de bevolking tot de beroepsbevolking geteld waarbij de verhouding mannen-vrouwen 69-31 was. In Deventer en Alkmaar waren die percentages respectievelijk 38% (76-24) en 40 (76-24). (Uitkomsten der Beroepstelling van 31-12 1909, no. 167 (Den Haag 1912) pp. 7, 62 en 167.

Tabel 30: De economische structuur van Leiden, Deventer en Alkmaar in 1930, ongecorrigeerd

	<i>Leiden</i>			<i>Deventer</i>			<i>Alkmaar</i>		
	<i>M</i>	<i>V</i>	<i>T</i>	<i>M</i>	<i>V</i>	<i>T</i>	<i>M</i>	<i>V</i>	<i>T</i>
Nijverheid	45	30	40	57	36	51	39	22	35
Textiel	6	11	8	7	6	7	-	-	-
Voeding	8	8	8	16	14	16	12	9	11
Metaal	7	1	5	14	6	12	9	1	7
Bouw	7	-	5	8	-	6	9	1	7
Kleding en rein.	4	6	5	2	5	3	3	7	4
Grafisch	4	1	3	3	1	2	2	2	2
Gas en electra	2	-	2	1	-	1	1	-	0,5
Hout	2	-	1	3	-	1	2	0,5	2
Leer	1	-	1	1	-	1	1	0,5	1
Chemie	1	1	1	0,5	1	0,5	-	1	0,5
Papier	0,5	-	0,5	0,5	2	1	-	-	-
Aardewerk	1	-	0,5	1	1	0,5	-	-	-
Handel	12	20	14	19	25	20	25	32	27
Winkel	7	17	12	9	21	12	11	29	15
Handel	5	3	6	10	4	8	14	3	12
Verkeer	7	5	6	8	7	8	17	9	15
Vervoer	5	-	3	6	1,5	5	13	1	11
Ptt	1	-	1	0,5	0,5	1	1	1	1
Horeca	2	4	2	1,5	5	2	2	7	3
Krediet & Verzek.	1	-	1	1	-	1	2	2	2
Landbouw	1	-	1	1	-	1	1	-	1
Vrije beroep.	8	9	9	8	5	9	8	9	9

[schatting]									
Onderwijs	2	6	3	2	5	3	2	5	3
Huis. Dien.	0,5	31	9	0,5	21	4	0,5	20	5
Totaal	76,5	100	83	96,5	100	97	94,5	100	97
N Beroepsbevolking	19.626	8.804	28.443	10.514	3.248	13.800	8.606	2.658	11.265
[N Bedrijfstelling	13.909	5.568	19.477	9.014	2.408	11.422	7.217	2.002	9.219]
[Totale Bevolking			70.825			36.221			28.305

Bron: bovenste helft van de stippellijn: Bedrijfstelling van 31-12-1930, Deel I, Statistiek der vestigingen (Den Haag 1935) Deel I en II. Onderste helft van de stippellijn: Volkstelling van 1930; aangevuld met de Uitkomsten der Beroepstelling van 31-12-1909, 1^e deel, no. 167 (Den Haag 1912), pp. 7, 62, en 164.

Het percentage vrouwen in de huiselijke diensten blijkt, Leiden uitgezonderd, in vergelijking met de vier grote steden de percentages relatief laag. De percentages vrouwen in de huiselijke diensten voor Alkmaar en Deventer zijn veel te laag. Zo werkte in de vier grote steden gemiddeld 30% van de vrouwelijke beroepsbevolking in die sector. Kijken we naar de beroepstelling van 1909, dan is het verschil nog veel groter (tabel 31):

Tabel 31: Het aandeel van de sector huiselijke diensten in de vrouwelijke beroepsbevolking in 1909 en 1930

	<i>Leiden</i>	<i>Deventer</i>	<i>Alkmaar</i>	<i>Rotterdam</i>	<i>Utrecht</i>	<i>Groningen</i>
1909	37	57	47	44	48	47
1930	31	21	20	27	33	36

Bron: Volkstellingen van 1909 en 1930.

Deze tabel maakt duidelijk dat het aandeel van de sector huiselijke diensten tussen 1909 en 1930 sterk terugliep. Zo zien we in Rotterdam bijna een halvering. De daling in Deventer en Alkmaar is echter veel te sterk. Aangezien het aandeel van de beroepsbevolking op de totale bevolking (c. 40%) in de periode 1909-1930 nauwelijks veranderde en ook het aandeel van vrouwen stabiel bleef, kan deze afwijking niet worden verklaard door een te lage schatting van de beroepsbevolking in 1930, noch van het aandeel vrouwen daarbinnen. De enige verklaring die wij kunnen bedenken, is dat er ofwel fouten zijn gemaakt in de bedrijfstelling, of dat een aantal dienstboden bij andere sectoren zijn meegeteld. De meest voor de hand liggende kandidaat voor zo'n overtuiging is de sector handel. Het percentage voor Deventer (25) en Alkmaar (32) ligt ver boven de percentages van steden met een volledige telling van de beroepsstructuur in 1930: Amsterdam (21), Rotterdam (21), Den Haag (16), Utrecht (17) en Groningen (16). Wanneer we ervan uitgaan dat we voor Alkmaar en Deventer hooguit het gemiddelde van deze vijf steden moeten aanhouden (18%) en het verschil optellen bij de huiselijke diensten, dan ziet het beeld voor de vrouwelijke beroepsbevolking in die steden er veel plausibeler uit (tabel 32).

Tabel 32: De economische structuur van Leiden, Deventer en Alkmaar in 1930, gecorrigeerd voor de vrouwelijke beroepsbevolking in Deventer en Alkmaar

	<i>Leiden</i>			<i>Deventer</i>			<i>Alkmaar</i>		
	<i>M</i>	<i>V</i>	<i>T</i>	<i>M</i>	<i>V</i>	<i>T</i>	<i>M</i>	<i>V</i>	<i>T</i>
Nijverheid	45	30	40	57	36	51	39	22	35
Handel	12	20	14	19	18	19	25	18	23
Verkeer	7	5	6	8	7	8	17	9	15
Krediet & Verzekeringen	1	-	1	1	-	1	2	2	2
Landbouw	1		1	1		1	1		1
Vrije beroepen	8	9	9	8	5	7	8	9	8

[schatting]									
Onderwijs	2	6	3	2	6	3	2	6	3
Huis. Dien.	0,5	31	9	0,5	28	7	0,5	34	8
Totaal	76,5	100	83	96,5	99	97	94,5	100	95
N Beroepsbevolking	19.626	8.804	28.443	10.514	3.248	13.800	8.606	2.658	11.265
[N Bedrijfstelling	13.909	5.568	19.477	9.014	2.408	11.422	7.217	2.002	9.219]

De verdeling van de mannelijke beroepsbevolking in Deventer en Alkmaar vertoont geen afwijkingen. De uitkomsten voor de onderscheiden sectoren wijken niet opvallend af van de vier grote steden, en het deel van de mannelijke beroepsbevolking dat onbekend is gebleven is zo klein (drie a vier procent) dat dit de algemene indruk niet meer ingrijpend kan hebben gewijzigd. Anders ligt het voor Leiden waar de bedrijfstelling een veel kleiner deel van de mannelijke beroepsbevolking onthulde dan in de andere twee steden (namelijk 71% tegenover 86% in Deventer en 83% in Alkmaar). Omdat in de bedrijfstelling dit grote verschil niet wordt toegelicht, tasten wij in het duister over het hoe en waarom van deze afwijking. Het is echter bijzonder onwaarschijnlijk dat in een stad van bijna 71.000 inwoners slechts 30% van

de mannen tot de beroepsbevolking werd gerekend. Deze percentages liggen in Deventer namelijk op 51% en in Alkmaar op 53%. Wij maken hieruit op dat de telling in Leiden blijkbaar onvolledig is geweest en dat 20% van de mannelijke beroepsbevolking niet is meegeteld. Wij hebben deze ontbrekende 20% daarom naar verhouding verdeeld over de eerste drie grote sectoren: nijverheid, handel en verkeer. Uiteraard is dit een aanvechtbare keuze, omdat de lacune in de Leidse telling selectief geweest kan zijn en een evenredige ophoging dus een vertekend beeld geeft. Omdat we geen enkele aanwijzing hebben die iets kan onthullen over een mogelijke selectiviteit, resteerde ons niets anders dan een evenredige ophoging met als verdeelsleutel 70%, 19% en 11% voor respectievelijk nijverheid, handel en verkeer. Passen we deze sleutel toe op de mannelijke Leidse beroepsbevolking, dan leidt dit tot de volgende aangepaste tabel, waarbij we ons hebben beperkt tot de hoofdsectoren:

Tabel 33: De economische structuur van Leiden, Deventer en Alkmaar in 1930, gecorrigeerd voor de ondertelling in Leiden

	<i>Leiden</i>			<i>Deventer</i>			<i>Alkmaar</i>		
	<i>M</i>	<i>V</i>	<i>T</i>	<i>M</i>	<i>V</i>	<i>T</i>	<i>M</i>	<i>V</i>	<i>T</i>
Nijverheid	59	30	50	57	36	51	39	22	35
Handel	16	20	17	19	18	19	25	18	23
Verkeer	9	5	8	8	7	8	17	9	15
Krediet & Verzekeringen	1	-	1	1	-	1	2	2	2
Landbouw	1		1	1		1	1		1

[schatting]									
Vrije beroepen	8	9	9	8	5	7	8	9	8
Onderwijs	2	6	3	2	6	3	2	6	3
Huiselijke diensten	0,5	31	9	0,5	28	7	0,5	34	8
Totaal	97,5	100	98	96,5	100	97	94,5	100	95
[N Bedrijfstelling	13.909	5.568	19.477	9.014	2.408	11.422	7.217	2.002	9.219]
N Beroepsbevolking	19.626	8.804	28.443	10.514	3.248	13.800	8.606	2.658	11.265

Dit brengt ons dan tot de laatste tabel, waarin de door ons gereconstrueerde beroepsstructuur van Leiden, Deventer en Alkmaar samen met die van Den Haag, die wel als zodanig in de beroepstelling van 1930 is opgenomen, en dus geen bewerking behoefde, is opgenomen. Het is deze tabel die het uitgangspunt vormt van onze analyse in hoofdstuk 5.

Tabel 34: De beroepsstructuur van Den Haag, Leiden, Deventer en Alkmaar in 1930

	<i>Den Haag</i>			<i>Leiden</i>			<i>Deventer</i>			<i>Alkmaar</i>		
	<i>M</i>	<i>V</i>	<i>T</i>	<i>M</i>	<i>V</i>	<i>T</i>	<i>M</i>	<i>V</i>	<i>T</i>	<i>M</i>	<i>V</i>	<i>T</i>
Nijv	43	16	34	59	30	50	57	36	51	39	22	35
Tex	-	-	-	8	11	11	7	6	7	-	-	-
Voe	8	2	6	12	8	11	16	14	16	12	9	11
Met	8	1	6	10	1	6	14	6	12	9	1	7
Bou	14	1	10	10	-	6	8	-	6	9	1	7
Kle	1	1	1	5	6	6	2	5	3	3	7	4
Gra	2	-	2	5	1	4	3	1	2	2	2	2
Gas				3	-	2	1	-	1	1	-	0,5
Hou	3	-	2	2	-	1	3	-	1	2	0,5	2
Lee	1	-	1	1	-	1	1	-	1	1	0,5	1
Che	1	-	1	1	1	1	0,5	1	0,5	-	1	0,5
Pap	1	-	1	1	-	0,5	0,5	2	1	-	-	-
Aar	1	-	1	1	-	0,5	1	1	0,5	-	-	-
Han	19	16	18	16	20	19	18	19	20	25	18	23
Win				10	17	12	9	21	12	11	29	15
Han				6	3	5	10	4	8	14	3	12
Ver	12	7	11	9	5	8	8	7	8	17	9	15
Ver				6	-	5	6	1,5	5	13	1	11
Ptt				1	-	1	0,5	0,5	1	1	1	1
Hor				2	4	2	1,5	5	2	2	7	3
Kre	2	2	2	1	-	1	1	-	1	2	2	2
Lan	-	-	-	1		1	1		1	1		1

[schatting]												
VrB	12	12	12	8	9	9	8	5	7	8	9	8
Ond	2	6	4	2	6	3	2	6	3	2	6	3
Die	1	40	14	0,5	31	9	0,5	28	7	0,5	34	8
Tot	100	100	100	97,5	100	98	96,5	100	97	94,5	100	97
N BB				19.626	8.804	28.443	10.514	3.248	13.800	8.606	2.658	11.265
[N BT	132.198	62.783	194.981	13.909	5.568	19.477	9.014	2.408	11.422	7.217	2.002	9.219]
[ToB			437.675			70.825			36.221			28.305

Toelichting: NBB= N op grond van de Bedrijfstelling; NBT= N op grond van een schatting (behalve voor Den Haag) van de totale beroepsbevolking. ToB= Totale bevolking. Voor overige afkortingen zie tabel 30.

Bijlage 5: Opzet van de steekproeven

Den Haag

In Den Haag is alleen de vreemdelingenregistratie van de politie bewaard gebleven (inv. Nrs. 2375-2430). Correspondentie en dossiers zijn verloren gegaan. De registratie, die begint in 1875 eindigt abrupt in mei 1931. Blijkbaar is men toen overgegaan op een nieuw systeem, waarschijnlijk bestaand uit persoonskaarten. Voor zover wij hebben kunnen nagaan, is dit niet bewaard gebleven. Voor informatie over vreemdelingen in de jaren dertig zijn we aangewezen op gegevens in het jaarlijkse *Verslag van den toestand der gemeente 's-Gravenhage*, waar Annemarie Cottaar ons attent op maakte. Voor ons waren de aantallen ingeschreven vreemdelingen van belang, omdat die ons in staat stelden de lijn van Den Haag in grafiek 1 door te trekken. Zo werden in de jaren 1930-1936 (daarna vermeldt het gemeenteverslag deze gegevens alleen nog in 1940) onder het kopje 'Gemeentepolitie' de volgende aantallen ingeschreven vreemdelingen genoemd:

1930	8.162
1931	7.906
1932	7.750
1933	8.839
1934	8.409
1935	6.240
1936	5.458
1940	2.095

De steekproef

Voor Den Haag konden wij gebruik maken van de reeds bestaande systematische steekproef die is getrokken door Gerard van der Harst in het kader van het onderzoek van Annemarie Cottaar naar nieuwkomers in die stad. Van dit databestand, dat de periode 1875-1931 beslaat, hebben wij alleen het gedeelte gebruikt dat de periode 1920-1930 betreft. De registratie is bijgehouden in registerdelen, waarin per jaar op chronologische volgorde binnenkomende vreemdelingen werden ingeschreven. Voor de steekproef is voor ieder jaar om de twintig personen een vreemdeling in de systematische steekproef opgenomen (1, 20, 40 etc.). Gezien het grote aantal ingeschreven vreemdelingen is steeds iedere tweede maand in de steekproef betrokken (januari, maart, mei, juli, september, november). De omrekeningsfactor is dus 1:40. De steekproef voor de periode 1875 tot mei 1931 omvat 2125 inschrijvingen.⁹⁴ Voor onze analyse beperkten we ons tot de periode 1918-mei 1931 (1244 inschrijvingen).

Leiden

In Leiden is het gehele politie-archief over de periode 1853-1993 bewaard gebleven. Hiervan is het eerste deel (1853-1942) overgebracht en geïnventariseerd. In tegenstelling tot Den Haag is niet alleen de volledige registratie (1918-1955) bewaard gebleven, maar ook alle dossiers en correspondentie van de in 1918 opgerichte afdeling vreemdelingenpolitie (E1689-2951). De vreemdelingenregistratie bestaat uit twee alfabetische series persoonskaarten: de eerste serie beslaat de jaren 1918-1922 en bevat onder meer een groot aantal identiteitskaarten en contrôlepassen (E 2509-2512). De tweede serie loopt van 1922-1955 (E2513-2541).⁹⁵

⁹⁴ Voor een bewerking van deze gegevens zie Cottaar 1998: hoofdstuk 1 en noot 10.

⁹⁵ Zie ook Van der Harst & Lucassen 1998: hoofdstuk 1 en p. 137.

Steekproef

Net als in Den Haag konden wij beschikken over een systematische steekproef van de Leidse vreemdelingenregistratie in de periode 1918-1955. Ook hier hebben we ons beperkt tot de periode 1920-1940. In tegenstelling tot Den Haag werkte de politie in Leiden met persoonskaarten. In totaal werden er c. 18.000 verschillende kaarten aangetroffen. Voor de systematische steekproef is iedere tiende kaart in het alfabetische systeem overgenomen, wat een bestand van 1775 personen opleverde. Hiervan werden er 1294 ingeschreven in de periode 1920-1940.

Alkmaar

De archieven van de Vreemdelingenpolitie Alkmaar maken deel uit van het Politiearchief Alkmaar 1849-1964. In de inventarisnummers 374 en 402 bevindt zich de persoonlijke registratie van vreemdelingen tussen 1916 en 1951.

Inventarisnummer 374 bevat de registerboeken van 1916 tot juli 1930. Het register bestaat uit 12 verschillende boeken. Er is sprake van twee reeksen over dezelfde jaren, in feite dus een dubbele boekhouding. De eerste reeks is een overzicht van de jaren 1916-1930. Het overzicht begint met een opsomming van de in 1916 nog in Alkmaar wonende vreemdelingen vanaf 1909. Gegevens over de religie en de nationaliteit ontbreken. De tweede reeks zijn de jaarlijkse registers, elk jaar begint met een opsomming van de nog aanwezige vreemdelingen in Alkmaar. In de tweede reeks worden alleen de aankomst/vertrekdatum, plaats van herkomst, naam en adres in Alkmaar vermeld. De namen van de ingeschrevenen zijn in beide reeksen dezelfde.

Voor het Alkmaarse databestand is alleen gebruik gemaakt van de eerste reeks. Deze bestaat uit drie verschillende schriften die genummerd zijn I, II, III. Tot april 1923 werden alleen de naam en vertrekdatum van de vreemdelingen vermeld. De andere gegevens (beroep, geboortedatum, geboorteplaats) werden later opgezocht met behulp van de legitimatiebewijzen die in de meeste gevallen bewaard zijn gebleven (inventarisnummer 384-387). Deze werden met het folionummer, dat op de legitimatiebewijzen vermeld staat, en de voor- en achternaam geïdentificeerd. Vreemdelingen werden bij aankomst ingeschreven, personen die daarna vertrokken en weer terugkeerden kregen een nieuwe inschrijving, al dan niet met een verwijzing naar een eerdere inschrijving.

Inventarisnummer 402 bevat het registerboek van juli 1930 tot 1951. Het boek begint met alle nog aanwezige vreemdelingen vanaf 1918. De naam van de vreemdeling, geboortjaar, beroep, nationaliteit, adres in Alkmaar en uitschrijfdatum worden in het register vermeld. Met behulp van een uitgebreid codesysteem werd nauwkeurig bijgehouden wanneer men vertrok; welk jaar en welk kwartaal. Deze gegevens werden waarschijnlijk gebruikt voor het inventarisnummer 378 met daarin de "Opgave van vreemdelingen, welke binnen Alkmaar hebben verkeerd" (1916-1943)

In dit inventarisnummer zitten losse formulieren met daarop de titel "Opgave van vreemdelingen, welke binnen Alkmaar hebben verkeerd". Elk formulier geeft een overzicht van het aantal vreemdelingen dat is gekomen, vertrokken en nog aanwezig is. Elke drie maanden werd een nieuw formulier ingevuld. De formulieren geven een aaneengesloten beeld van het aantal vreemdelingen in Alkmaar tussen 1916 en 1943. De verschillende kolommen die ingevuld moesten worden zijn;

- Getal aangekomen vreemdelingen.
- Getal der geviseerde buitenlandse paspoorten.
- Getal der vertrokken vreemdelingen.
- Getal der verlengde reispassen.
- Getal der ingeschreven vreemdelingen in het register der gemeente.
- Opgave uitgeleide vreemdelingen (in deze kolom staan de persoonlijke gegevens van uitgeleide vreemdelingen).

De vreemdelingenregistratie lijkt in Alkmaar nauwkeurig te zijn uitgevoerd. Met name het register 1930-1951 (inv. 402) ziet er netjes en duidelijk uit. De registers die betrekking hebben op de jaren 1918-1930 zien er veel slordiger uit, maar lijken even nauwkeurig te zijn. De nauwkeurigheid van de Alkmaarse politie blijkt onder andere uit het feit dat in tegenstelling tot bijvoorbeeld Deventer het bijna niet voorkomt dat een uitschrijfjaar ontbreekt.

De steekproef

Omdat het in Alkmaar om een relatief klein aantal ingeschreven vreemdelingen ging, hebben we geen steekproef genomen, maar alle personen die zich tussen 1-1-1920 en 1-1-1940 in Alkmaar hebben aangemeld in het bestand opgenomen (=2142 inschrijvingen). Van de vreemdelingen werd hun voor- en achternaam overgenomen, hun geslacht, geboortedatum, geboorteplaats, nationaliteit, beroep, inschrijf- en uitschrijfjaar. Daarnaast werd vermeld of hun laatste woonplaats dezelfde was als hun geboorteplaats. Gegevens van vreemdelingen die in de periode 1920-1922 kwamen, werden aangevuld met gegevens van hun identificatiekaart van de gemeente Alkmaar (inv. nr. 384-387). Dubbele inschrijvingen zijn in een later stadium geïdentificeerd. Van personen die in hetzelfde decennium meerdere keren ingeschreven zijn, zijn alle records, behalve de eerste inschrijving, verwijderd. Records van vreemdelingen die in de jaren twintig kwamen en vertrokken, om in de jaren dertig weer terug te keren zijn niet verwijderd.

Deventer

Het Archief Vreemdelingenpolitie Deventer bevat de persoonlijke registratie van vreemdelingen tussen 1874 en 1954. In het Archief Politie Deventer bevindt zich ook materiaal dat betrekking heeft op de vreemdelingenpolitie, het gaat hier om persoonlijke dossiers en correspondentie. Deze reeks dossiers begint echter pas in 1931 (inventarisnummers 31, 65, 66 en 244).

De registratie 1920-1940 bestaat uit vier verschillende registerboeken (inv. nr. 2-5). De boeken maken een slordige indruk, vooral in de gegevens tot 1925 ontbreken soms bepaalde zaken, in de meeste gevallen gaat het dan om het uitschrijfjaar. De nationaliteit van de vreemdelingen is vanaf april 1921 vermeld. De burgerlijke staat van de vreemdelingen is vanaf 1924 in de boeken opgenomen. Personen werden onder elkaar ingeschreven bij aankomst, vreemdelingen die meerdere keren naar Deventer kwamen, hebben derhalve meerdere inschrijvingen.

De steekproef

Het bestand bevat gegevens uit het Archief Vreemdelingenpolitie Deventer. Uit dit archief is een steekproef genomen van de persoonlijke registratie vreemdelingen 1920-1940. (inv. 2-5). De steekproef was 1 op 5; de allereerste inschrijving in 1920 is de eerste ingevoerde persoon in de steekproef. De gegevens tussen 27 april en 22 september 1931 ontbreken; de reden hiervan is onbekend. In totaal leverde dit 864 inschrijvingen op.

Van de vreemdelingen werd de eerste drie letters van hun achternaam opgenomen, alsmede hun geslacht, geboortedatum, geboorteplaats, nationaliteit, beroep, inschrijf- en uitschrijfjaar en burgerlijke staat. Daarnaast werd vermeld of hun laatste woonplaats dezelfde was als hun geboorteplaats. Dubbele inschrijvingen zijn in een later stadium geïdentificeerd. Van personen die in hetzelfde decennium meerdere keren ingeschreven werden, zijn alle records, behalve de eerste inschrijving, verwijderd. Records van vreemdelingen die in de jaren twintig kwamen en vertrokken, om in de jaren dertig weer terug te keren zijn niet verwijderd.

Bijlage 6: De verdeling van muzikanten over de vier steden

In vergelijking met Leiden treffen we die in de andere drie steden nauwelijks aan. In Leiden waren het Duitse, Hongaarse en Italiaanse muzikanten en artiesten, die doorgaans slechts voor enkele weken in de stad verbleven. Zij traden op in cafés, restaurants, bioscopen of op straat en zochten doorgaans na enkele weken elders in Nederland (of daarbuiten) hun heil. Terwijl in Leiden in het interbellum zo'n 1000⁹⁶ muzikanten en andere kunstenaars werden geteld, waren dat er in de andere steden, met name in Alkmaar, slechts een handjevol.

Tabel 35: Percentage vreemdelingen in de subsector vermaak in Den Haag, Leiden, Deventer en Alkmaar (1926-1930)

	<i>Den Haag</i>	<i>Leiden</i>	<i>Deventer</i>	<i>Alkmaar</i>
Vermaak	3	12	3	0,5
N=	665	312	102	440

Toelichting: omdat we voor Den Haag alleen over de jaren 1926-1930 over betrouwbare cijfers beschikken hebben we voor deze vergelijking alleen die jaren genomen. De percentages zijn berekend op grond van alle vreemdelingen in de beroepsbevolking.

Wanneer we de gehele periode 1920-1940 als uitgangspunt nemen, dan verandert het beeld nauwelijks, zij het dat het percentage van Deventer naar 5 stijgt.⁹⁷ We dienen dus in eerste instantie een verklaring te vinden voor de lage percentages in Alkmaar en Den Haag. Wanneer er in Alkmaar naar verhouding net zoveel buitenlandse musici zijn geweest, dan zou dit betekenen dat er gedurende het interbellum zo'n 500 musici voor korte tijd in de stad hebben gewoond.

We kunnen echter niet uitsluiten dat buitenlandse musici en artiesten niet of veel minder vaak in Alkmaar kwamen dan in Leiden. Om enig idee te krijgen van de verspreiding van deze beroepsgroep over Nederland, hebben we hun vorige en volgende verblijfplaats zoals opgegeven aan de Leidse politie in kaart gebracht (tabel 36):

⁹⁶ Dat wil zeggen 100 in de 10% steekproef, vermenigvuldigd met tien

⁹⁷ Het percentage van Deventer stijgt van 3 naar 5, dat van Alkmaar van 0,5 naar 0,7 en Leiden zakt van 12 naar 9. Dit laatste hangt echter samen met het feit dat de politie in Leiden pas in 1927 is begonnen met het registreren van muzikanten. Als we er van uit gaan dat er ook al in de jaren 1920-1926 muzikanten in Leiden zijn geweest, dan kan het percentage van 12 worden gehandhaafd.

Tabel 36: Herkomst en bestemming binnen Nederland van muzikanten en artiesten in Leiden 1927-1940

	<i>komt uit</i>	<i>gaat naar</i>	<i>totaal</i>	<i>%(N=123)</i>
Den Haag	15	16	31	25
Amsterdam	12	4	16	13
Utrecht	5	5	10	8
Eindhoven	6	4	10	8
Rotterdam	5	3	8	6
Arnhem	2	4	6	5
Tilburg	3	3	6	5
Wassenaar	3	1	4	3
Groningen	1	2	3	2
Maastricht	2	1	3	2
Nijmegen	-	3	3	2
Venlo	-	3	3	2
Heerlen	-	3	3	2
Hilversum	-	3	3	2

Toelichting: Twee vermeldingen: Deventer, Haarlem, Lisse en Katwijk; een vermelding: Amersfoort, Delft, Den Bosch, Vlissingen, Wageningen en Winschoten

Bron: Steekproef uit de Leidse vreemdelingenregisters 1920-1940.

Hoewel er een duidelijke concentratie in de Randstad en Utrecht valt te constateren en Alkmaar, noch enige andere plaats benoorden het IJ erin voorkomt, kunnen we hier niet zonder meer uit afleiden dat het Noordzeekanaal voor artiesten en musici blijkbaar een onneembare barrière was. Veel musici trokken immers van plaats naar plaats (65% kwam of ging naar een plaats in een straal van 50 kilometer) en het is heel goed mogelijk dat zij die van en naar het noordelijk gedeelte van Noord-Holland gingen een tussenstop maakten in Haarlem of Amsterdam. Helemaal overtuigend is deze redenering niet, aangezien de bestemming of herkomst van een niet onaanzienlijk deel (35%) boven de straal van 50 kilometer lag. Waarom kwamen musici wel rechtstreeks uit Heerlen, Eindhoven, Nijmegen en Winschoten naar Leiden en niet uit Alkmaar, Bergen, Beverwijk, Den Helder, Hoorn, Medemblik of Schagen?

Gezien de grote spreiding van musici over andere delen van het land, lijkt het ons onwaarschijnlijk dat het noorden van Noord-Holland geheel van buitenlandse musici en artiesten verstoken is gebleven. Mogelijk was de magneetwerking van Amsterdam zo groot dat er weinig rechtstreekse lijnen tussen deze regio en Leiden voorkwamen. Aan de andere kant weten we dat het belangrijkste circuit voor uitvoerende kunstenaars in de vierhoek Amsterdam-Utrecht-Rotterdam-Den Haag was gelegen. Grote steden met een groot en divers aanbod van horecagelegenheden waar men zonder al te veel gereis (en daarmee kosten) relatief lang kon werken. Dat zij ook plaatsen buiten de Randstad frequenteerden (behalve dan Noord-Holland en Zeeland) kan worden verklaard uit het feit dat ze bijna allemaal via Duitsland kwamen en op weg naar het Westen in tussengelegen steden optraden.

Deze veronderstelling wordt ondersteund door het onderzoek van Lelieveldt naar de plaats van uitvoerende muzikanten in Nederland tussen 1900 en 1940. Uit haar proefschrift blijkt dat musici in de horeca inderdaad voornamelijk in de Randstad te vinden waren, met Amsterdam en Den Haag als belangrijkste plaatsen. Bovendien toont zij aan dat buitenlandse musici een prominente rol speelden.

Tabel 37: Buitenlandse en Nederlandse musici in een aantal grote steden omstreeks 1930

	<i>Vreemdelingen</i>	<i>Nederlanders</i>	<i>Totaal</i>
Amsterdam	112	63	175
Den Haag	105	57	162
Rotterdam	50	46	96
Utrecht	19	10	29
Haarlem	12	10	22
Groningen	9	10	19
Totaal	307	196	503

Bron: Lelieveldt 1998: p. 206.

Het lijkt ons daarom onwaarschijnlijk dat er naar verhouding net zo veel buitenlandse musici in Alkmaar werkten als in Leiden. Tot nader onderzoek benoorden het IJ anders uitwijst, bijvoorbeeld in logementsregisters of door het napluizen van advertenties van uitspanningen in lokale kranten, houden wij het erop dat de Alkmaarse politie weliswaar te weinig buitenlandse muzikanten heeft geregistreerd, maar dat het percentage muzikanten op de beroepsbevolking hooguit drie à vier procent kan hebben bedragen. Het percentage van 5 voor Deventer (op de route Duitsland-Randstad) past goed in dit beeld en er is geen reden om te veronderstellen dat daar van een systematische onderregistratie van muzikanten sprake was. Dat geldt niet voor Den Haag, dat een belangrijk werkerrein voor musici vormde. Het percentage van 3 kan dan ook geen afspiegeling van de werkelijke verhoudingen zijn. Als Leiden vergelijkbaar is met Haarlem (beide op de verkeersroute Den Haag-Amsterdam) dan zouden er in de residentie bijna tien keer zoveel meer buitenlandse musici hebben gewerkt dan in Leiden.

Bronnen en literatuur

Archieven

Algemeen Rijksarchief

Justitie, Archief van de Rijksvreemdelingendienst (2.09.45).

Gemeentearchief Alkmaar

Politiearchief (1849-1964), vreemdelingenregister (inv. nr.. 374-402)

Gemeentearchief Den Haag

Politiearchief (1827-1952 , vreemdelingenregister (inv. nr. 22375-2430)

Gemeentearchief Leiden

Politiearchief (1853-1942),
vreemdelingenregister (inv. nr. E2509-E2541)
dossiers (E1718, 1753, 1757)

Gemeentearchief Deventer

Politiearchief (1874-1954), vreemdelingenregister

Gedrukte bronnen

- Algemeen Politieblad

- Bijlagen bij het Staatsblad (BSB)

- Jaarverslagen van de Rijksdienst der Werkloosheidsverzekering en Arbeidsbemiddeling (1920-1940)

- Staatsblad

- Uitkomsten der Beroepstelling van 31-12-1909 (Den Haag 1912)

- Verslag van den toestand der gemeente 's-Gravenhage (1930-1936)

- Volks-, Beroeps- en Bedrijfstelling van 31-12-1930 (Den Haag meerdere delen 1933-1935)

Literatuur

Berghuis, Corrie K., Joodse vluchtelingen in Nederland 1933-1940. Dokumenten betreffende toelating, uitleiding en kampopname (Kampen 1990).

Blom, J.C.H. & J.J. Cahen, 'Joodse Nederlanders, Nederlandse joden en joden in Nederland (1870-1940)', in: Blom et al. (red.), Geschiedenis der joden in Nederland (Amsterdam 1995) pp. 247-310.

Bovenkerk, Frank et al., Italiaans ijs. De opmerkelijke geschiedenis van de Italiaanse ijsbereiders in Nederland (Meppel en Amsterdam 1983).

Cottaar, Annemarie, Ik had een neef in Den Haag. Nieuwkomers in de twintigste eeuw (Zwolle 1998).

Cottaar, Annemarie, Jan Lucassen & Leo Lucassen, Van over de grens. Gids voor lokaal historisch onderzoek naar immigratie in Nederland (Utrecht 1998).

Cross, Gary S., Immigrant workers in industrial France: the making of a new laboring class (Philadelphia 1983).

Eisinger, P.K., 'The conditions of protest behavior in American cities'. American Political Science Review (1973) 67, pp. 11-28.

Eijl, Corie van, Het werkzame verschil. Vrouwen in de slag om de arbeid 1898-1940 (Hilversum 1994).

Eijl, Corie van & Leo Lucassen, 'Volkstellingen en vreemdelingen, 1889-1970', in: Peter Doorn et al. (red.), Nederland een eeuw geleden. De volkstelling van 1899 en historische volkstellingen gedigitaliseerd (te verschijnen in 2000).

Gabaccia, Donna, Militants and migrants. Rural Sicilians become American workers (New Brunswick and London 1988).

- Gemery, Henry A., 'Immigrants and emigrants: international migration and the US labor market in the Great depression', in: Timothy J. Hatton & Jeffrey G. Williamson (eds.), Migration and the international labor market 1850-1939 (London en New York 1994) pp. 175-202.
- Gohres, D.B. & F.A. Helmstrijd, De bevolkingsboekhouding: de wet van 17 April 1887 (S.67) tot vaststelling van bepalingen betreffende het houden van bevolkingsregisters en het besluit bevolkingsboekhouding (Alphen aan den Rijn 1936).
- Gould, J.D., 'European inter-continental emigration 1815-1914: patterns and causes', in: The Journal of European Economic History 8 (Winter 1979) nr. 3, pp. 593-688.
- Green, Nancy, Ready-to-wear and Ready-to-work. A century of industry and immigrants in the women's garment trade in Paris and New York (Durham 1998).
- Haan, Francisca de, Gender and the politics of office work. The Netherlands 1860-1940 (Amsterdam 1998).
- Harst, Gerard van der & Leo Lucassen, Nieuw in Leiden. Plaats en betekenis van vreemdelingen in een Hollandse stad (1918-1955) (Leiden 1998).
- Hatton, Timothy J. & Jeffrey G. Williamson, 'International migration 1850-1939. An economic survey', in: idem (eds.), Migration and the international labor market 1850-1939 (London en New York 1994) pp. 3-32.
- Heek, F. van, Chineesche immigranten in Nederland (Amsterdam 1936).
- Heijs, Eric, Van vreemdeling tot Nederlander. De verlening van het Nederlanderschap aan vreemdelingen 1813-1992 (Amsterdam 1995).
- Henkes, Barbara, Heimat in Holland. Duitse dienstmeisjes 1920-1950 (Amsterdam 1995).
- Henkes, Barbara, 'De betekenis van kennis. Vragen bij de vreugde van het tellen', Tijdschrift voor Sociale Geschiedenis nr 4 (1998) pp. 437-442.
- Hoerder, Dirk, 'Segmented macrosystems and networking individuals: the balancing functions of migration processes', in: Jan Lucassen & Leo Lucassen (eds.), Migration, migration history, history. Old paradigms and new perspectives (Bern 1997) pp. 73-86.
- Koenders, Petrus, Tussen christelijk reveil en seksuele revolutie. Bevrijding van zedeloosheid in Nederland, met nadruk op de repressie van homoseksualiteit (Leiden 1996).
- Kolfschooten, F. van, De koningin van plan Zuid. Geschiedenissen uit de Beethovenstraat (Amsterdam 1997).
- Kreukels, L., Mijnarbeid: volgzzaamheid en strijdbaarheid. Geschiedenis van de arbeidsverhoudingen in de Nederlandse steenkolenmijnen, 1900-1940 (Assen/Maastricht 1986).
- Laar, Paul van de et al. (red.), Vier eeuwen migratie. Bestemming Rotterdam (Rotterdam 1998).
- Leenders, Marij, Ongenode gasten. Van traditioneel asielrecht naar immigratiebeleid, 1815-1938 (Hilversum 1994).
- Lelieveldt, Philomeen Barbara, Voor en achter het voetlicht: musici en de arbeidsverhoudingen in het kunst- en amusementsbedrijf in Nederland, 1918-1940 (Amsterdam 1998).
- Lewis, W. Arthur, Economic survey 1919-1939 (London etc. 1978).
- Lourens, Piet en Jan Lucassen, Die lippischen Ziegler im 18. und 19. Jahrhundert. Entstehung und Entwicklung eines "Ethnischen Berufs" (Osnabrück 1998).
- Lucassen, Jan, Naar de kusten van de Noordzee. Trekarbeid in Europees perspectief, 1600-1900 (Gouda 1984).
- Lucassen, Jan & Rinus Penninx, Nieuwkomers, nakomelingen, Nederlanders. Immigranten in Nederland, 1550-1993 (Amsterdam 1994).
- Lucassen, Leo, En men noemde hen zigeuners. De geschiedenis van Kaldarasch, Ursari, Lowara en Sinti in Nederland, 1750-1945 (Amsterdam/Den Haag 1990).

- Lucassen, Leo, 'Agent of koopman? Theorie en praktijk van de controle op arbeidsmigratie in Nederland, 1918-1980', in: M. 't Hart et al. (red.), Nieuwe Nederlanders. Vestiging van migranten door de eeuwen heen (Amsterdam 1996) pp. 151-168.
- Lucassen, Leo, 'The Great War and the origins of migration control in Western Europe and the United States (1880-1920)', in: A. Böcker et al. (eds.), Regulation of migration. International experiences (Amsterdam 1998) pp. 45-72.
- Lucassen, Leo, 'Sekse en nationaliteit als ordenend principe. De uitsluiting van vrouwen en vreemdelingen op de Nederlandse arbeidsmarkt (1904-1997)', in: C. van Eijl, L. Heerma van Voss en P. de Rooy (red.), De grote lijn in de sociale geschiedenis van Nederland in de 20e eeuw (te verschijnen, Amsterdam 2000).
- Lucassen, Leo en Gerard van der Harst, 'De vreugde van het tellen. Nut en noodzaak van vreemdelingenregisters voor historisch migratie-onderzoek', Tijdschrift voor Sociale Geschiedenis nr. 3 (1998) pp. 293-315.
- Michman, Joseph, Hartog Beem en Dan Michman, Pinkas. Geschiedenis van de joodse gemeenschap in Nederland (Amsterdam 1985).
- Mitchell, B.R., European historical Statistics 1750-1970 (London etc. 1975).
- Moch, Leslie Page, Moving Europeans. Migration in Western Europe since 1650 (Bloomington 1992).
- Moore, Bob, Refugees from Nazi Germany in the Netherlands 1933-1940 (Dordrecht 1986).
- Morawska, Ewa, Insecure prosperity. Small-town Jews in industrial America, 1890-1940 (Princeton 1996).
- Moya, Jose, Cousins and strangers. Spanish immigrants in Buenos Aires, 1850-1930 (Berkeley 1998).
- Noiriel, Gérard, Le creuset français. Histoire de l'immigration, XIXe-XXe siècles (Paris 1988).
- Oberpenning, Hannelore, Migration und Fernhandel im "Toedden-System". Wanderhändler aus dem nördlichen Münsterland im mittleren und nördlichen Europa (Osnabrück 1996).
- Prak, Maarten, 'De nieuwe sociale geschiedschrijving in Nederland', Tijdschrift voor Sociale Geschiedenis nr. 2 (1994) pp. 121-148.
- Sassen, Saskia, The global city. New York, London, Tokyo (Princeton 1991).
- Sicsic, Pierre, 'Foreign immigration and the French labor force, 1896-1926', in: Timothy J. Hatton & Jeffrey G. Williamson (eds.), Migration and the international labor market 1850-1939 (London en New York 1994) pp. 119-138.
- Schreuder, L.F.G.P., Uitlevering van vreemdelingen ('s-Gravenhage 1898).
- Schrover, Marlou, 'Omlopers in Keulse potten en pottentrienen uit het Westerwald', in: M. 't Hart et al. (red.), Nieuwe Nederlanders. Vestiging van migranten door de eeuwen heen (Amsterdam 1996) pp. 101-120.
- Schuurman, Anton, 'Mensen maken verschil. Sociale theorie, historische sociologie en geschiedenis', Tijdschrift voor Sociale Geschiedenis nr. 2 (1996) pp. 168-204.
- Versteegh, Pien, De onvermijdelijke afkomst? De opname van Polen in het Duits en Nederlands mijnbedrijf in de periode 1920-1930 (Hilversum 1994).
- Wubben, H.J.J., Lotgevallen van Chinese immigranten in Nederland, 1911-1940 (Zutphen 1986).
- Zanden, Jan Luiten van, Een klein land in de 20^e eeuw. Economische geschiedenis van Nederland 1914-1995 (Utrecht 1997).

Over het Centrum voor de Geschiedenis van Migranten en het NWO-Pionierproject ‘Immigratie in Nederland 1860-1960’

De Stichting Centrum voor de Geschiedenis van Migranten is een interuniversitair samenwerkingsverband van het Instituut voor Migratie- en Etnische Studies (IMES) en de Faculteit Geesteswetenschappen van de Universiteit van Amsterdam, de letterenfaculteit van de Universiteit Leiden, het Internationaal Instituut voor Sociale Geschiedenis (IISG) te Amsterdam en het Instituut voor Rechtssociologie van de Katholieke Universiteit Nijmegen.

Het secretariaat van het CGM wordt gevoerd door dr. Wim Willems, p/a IMES, Rokin 84, 1012 KX Amsterdam. Tel 020-5252717/3627. Fax: 020-5253628. E-mail: willems@pscw.uva.nl. Website: <http://home.pscw.uva.nl/willems>. Een overzicht van de activiteiten van het CGM is opgenomen in de brochure *Stichting Centrum voor de Geschiedenis van Migranten. Een samenwerkingsprogramma* (Amsterdam 1999), te bestellen via het secretariaat.

Het onderzoek dat in dit paper wordt gepresenteerd is onderdeel van het NWO-Pionier onderzoek ‘Immigratie in Nederland, 1860-1960’, dat onder leiding van dr. Leo Lucassen aan de afdeling Geschiedenis en Regiostudies, faculteit Geesteswetenschappen, van de Universiteit van Amsterdam wordt uitgevoerd. Voor meer informatie over dit project, raadplege men de homepage: <http://www.hum.uva.nl/pion-imm>.